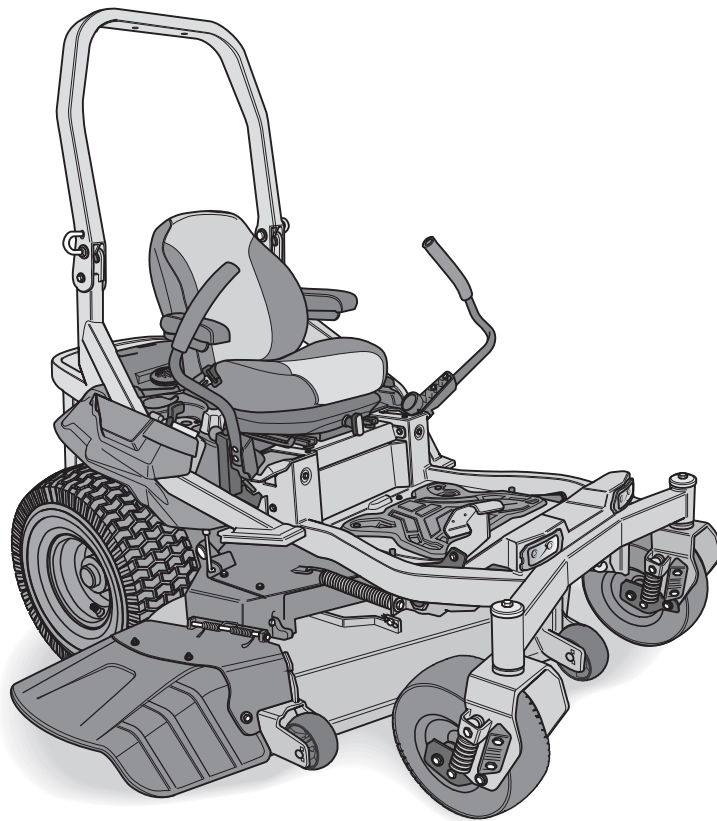


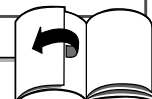
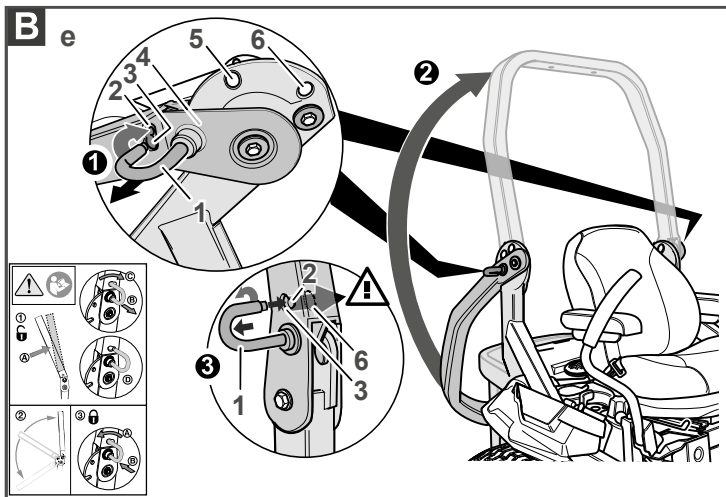
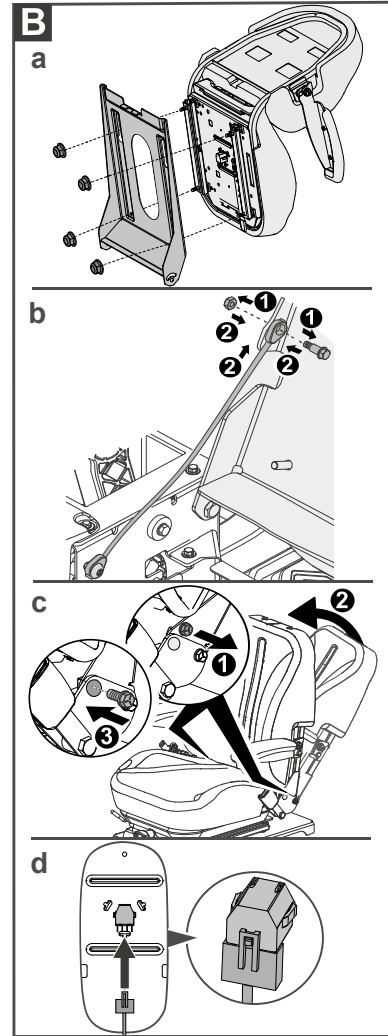
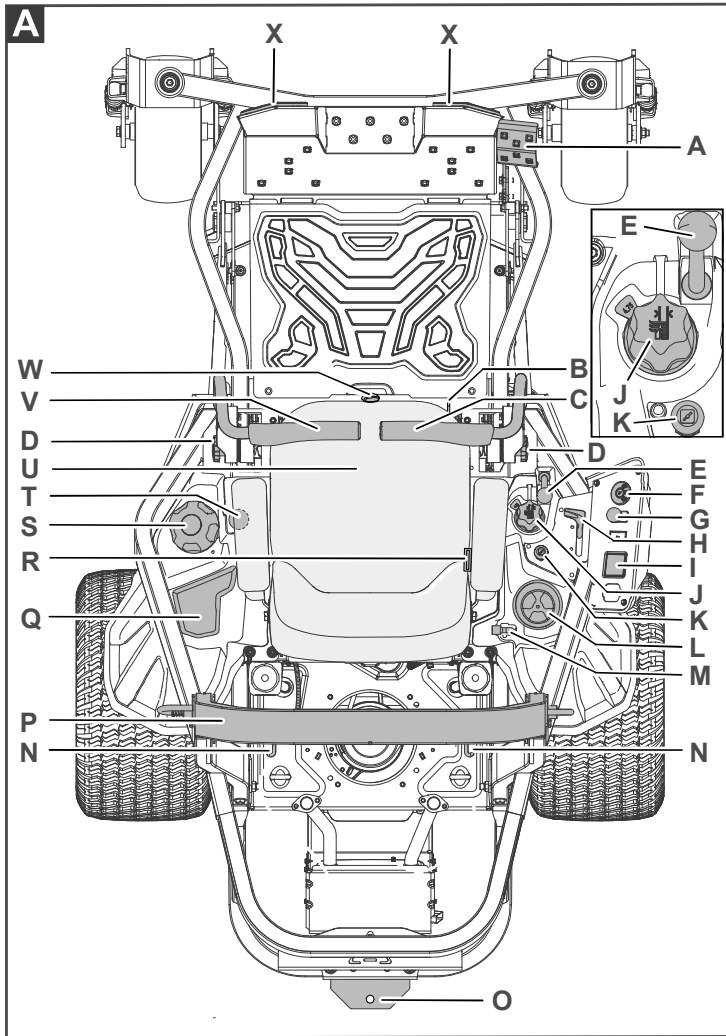
Cub Cadet[®]

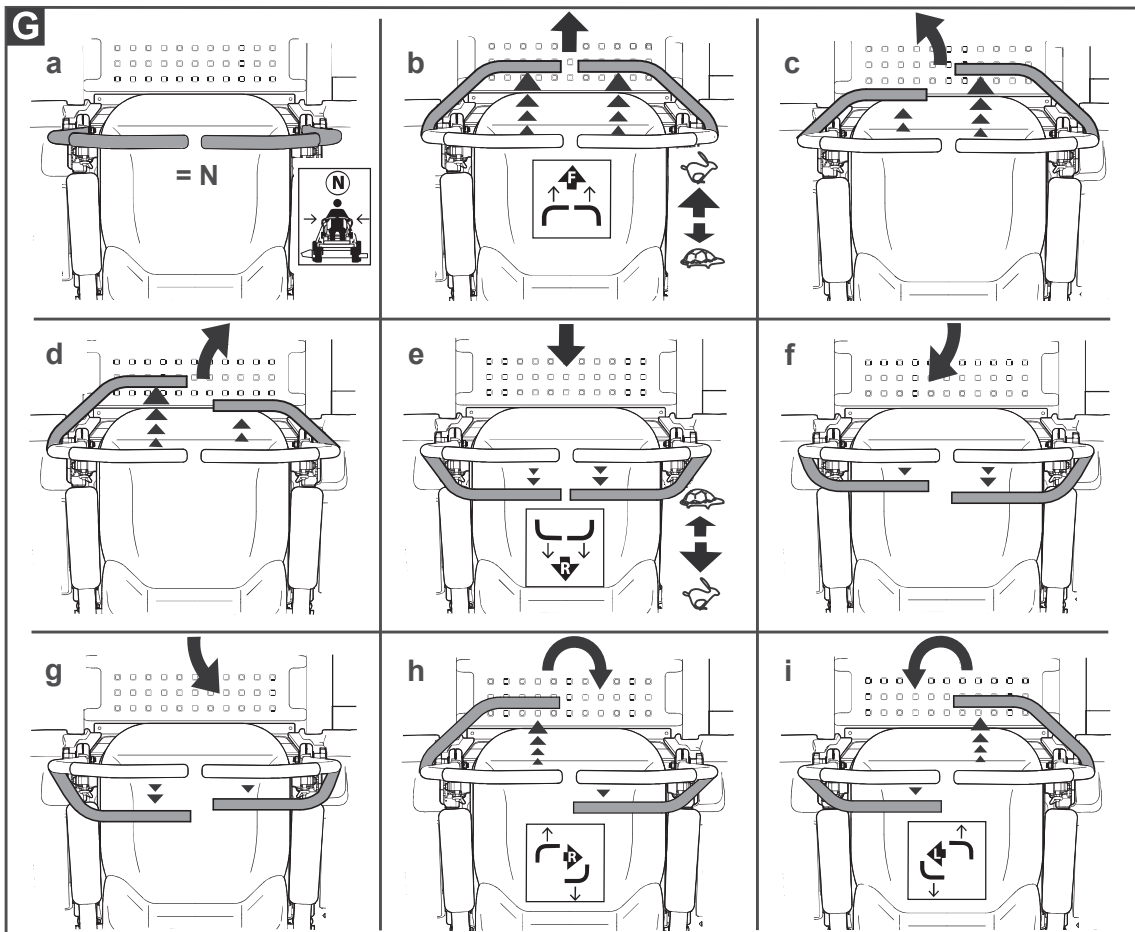
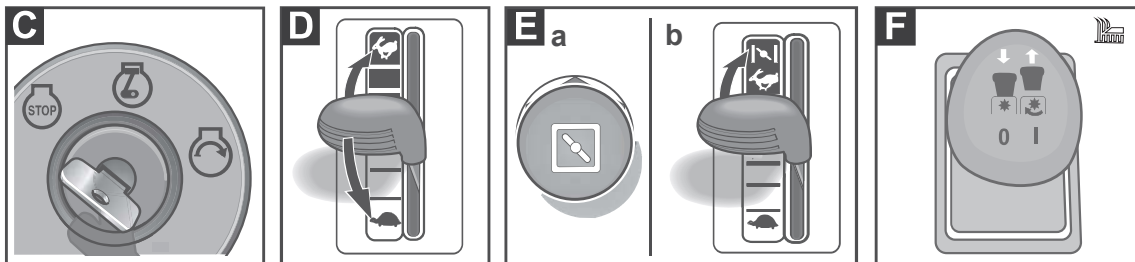
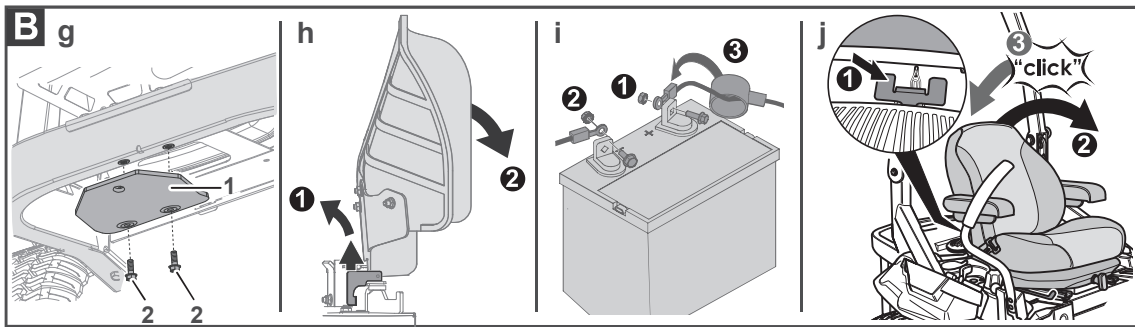


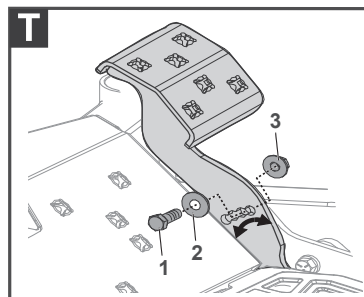
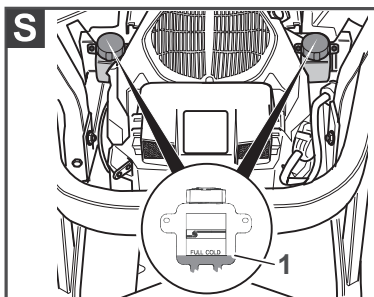
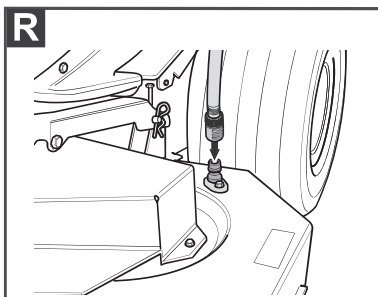
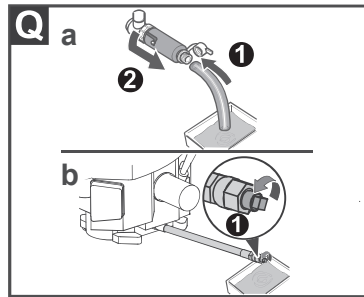
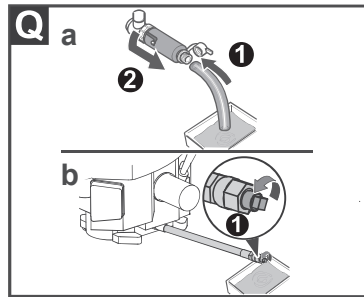
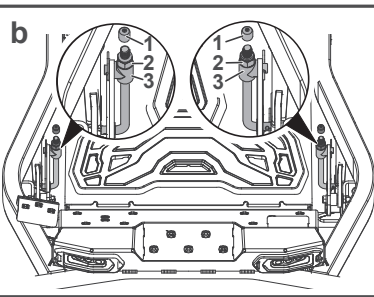
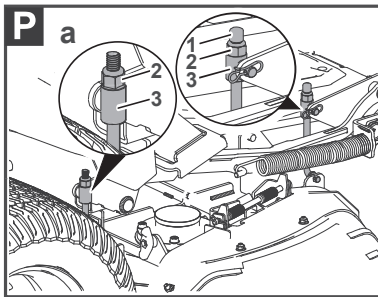
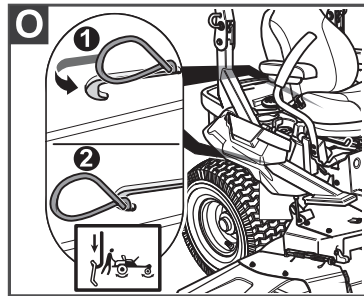
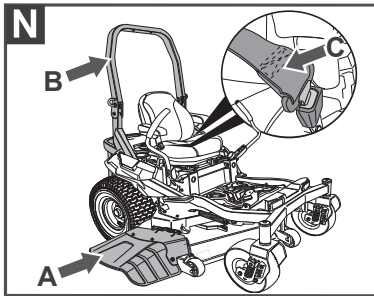
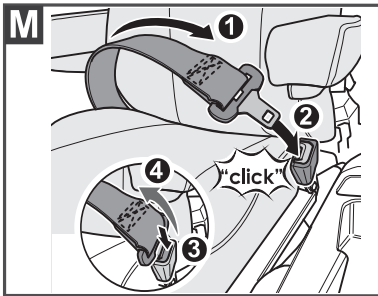
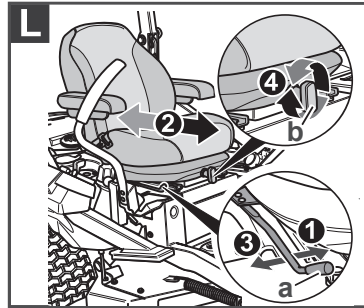
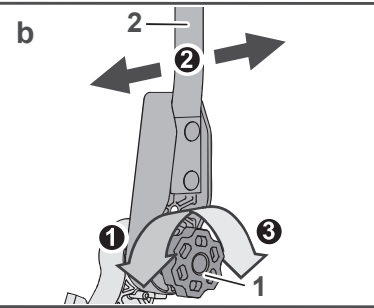
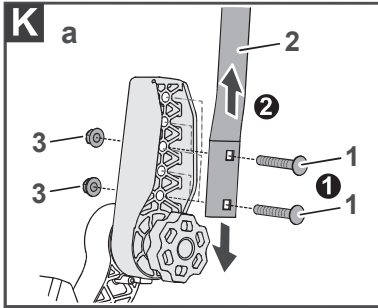
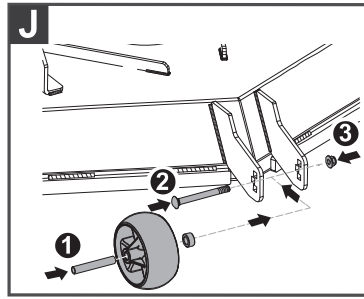
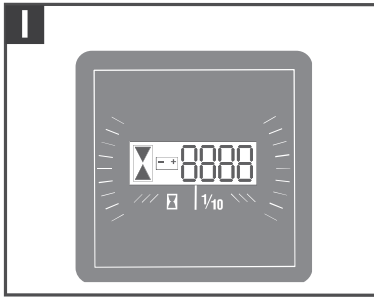
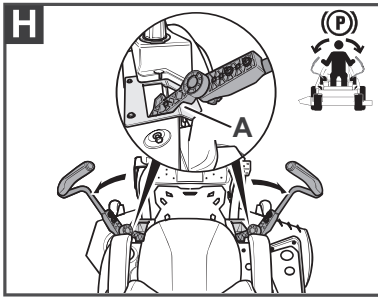
G22
769-22233B

Stanley Black & Decker Outdoor GmbH • Saarbrücken • Germany











EN	English	8
	(Original operating instructions)	
FR	Français	29
	(Notice d'instructions originale)	
DE	Deutsch	52
	(Originalbetriebsanleitung)	
NL	Nederlands	75
	(Originele gebruiksaanwijzing)	
IT	Italiano	97
	(Istruzioni per l'uso originali)	
ES	Español	120
	(Instrucciones de funcionamiento originales)	
SV	Svenska	143
	(Originalbruksanvisning)	
DA	Dansk	164
	(Originale driftsvejledning)	
NO	Norsk	185
	(Originale driftsanvisningen)	
FI	Suomi	206
	(Alkuperäinen käyttöohjekirja)	
PL	Polski	227
	(Oryginalna instrukcja obsługi)	
ET	Eesti	250
	(Originaalkasutusjuhend)	
LT	Lietuviškai	272
	(Originali naudojimo instrukcija)	
LV	Latviešu valodā	294
	(Lietošanas pamācības oriģināls)	

Saturs

Simbolu nozīme.....	294
Jūsu drošībai.....	295
Drošības norādījumi.....	296
Noteikumiem atbilstoša lietošana.....	299
Datu plāksnīte.....	299
Drošības mehānismi.....	300
Montāža.....	300
Vadības elementi.....	303
Ekspluatācijas sākšana.....	303
Ekspluatācija.....	304
Apkope.....	309
Griezējmehānisma demontāža/montāža un regulēšana.....	312
Glabāšana.....	313
Transportēšana.....	313
Traucējumu novēršana.....	314
Informācija par dzinēju.....	315
Garantija.....	315
CE atbilstības deklarācija.....	315
Utilizācija atbilstoši apkārtējās vides prasībām.....	315

Simbolu nozīme



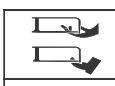
Brīdinājums!
Pirms montāžas un ekspluatācijas sākšanas izlasiet lietošanas instrukciju!



Brīdinājums! Rotējoši naži
Savainošanās risks, ko rada rotējoši naži vai daļas. Ievērojiet, lai rokas un kājas neatrastos rotējošo daļu tuvumā. Neturiet delnas un pēdas zem plaujmašīnas.



Uzmanību! Apkārt stāvošas personas
Nelaidiet trešās personas bīstamajā zonā.

**Bīstami Nejausa ieslēgšana**

Pirms veicat darbus ierīcē, atvienojiet aizdedzes sveces uzgali. Ievērojiet, lai rokas un kājas neatrastos rotējošo daļu tuvumā.

**Uzmanību! Aizsviesti priekšmeti**

Ierīce var satvert un aizsviest priekšmetus.

**Brīdinājums! Apgāšanās risks**

Nelietojiet ierīci nogāzē ar slīpumu, kas pārsniedz 15 /26 %.

**Bīstami Sprādzienbīstamība**

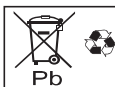
Brīdinājums! Risks gūt ķīmiskos apdegumus, ko rada akumulatorskābe

**Uzmanību!**

Lietojiet aizsargbrilles.



Bīstami Aizliegta uguns, dzirksteles, atklāta liesma un smēķēšana!

**Ievērībai!**

Neutilizējiet izlietotos akumulatorus sadzīves atkritumos.



Bīstami Nejausa ieslēgšana
Pirms veicat darbus ierīcē, atvienojiet aizdedzes atslēgu. Ievērojiet norādījumus šajā instrukcijā.



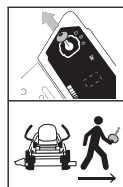
Ievēribai!
Nekāpiet uz griezēj mehānismu.



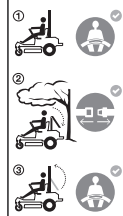
Brīdinājums! Karsta virsma



Brīdinājums!
Pirms ierīces atstāšanas vienmēr izņemiet ierīces aizdedzes atslēgu.



Brīdinājums! Apgāšanās risks
Nelietojiet ierīci nogāzē ar slīpumu, kas pārsniedz 15° (26 %).



Brīdinājums!
Lietojiet ierīci tikai ar atlocītu uz augšu un nostiprinātu drošības stīpu, kā arī uzliktu drošības jostu. Kad drošības stīpa ir atlocīta uz leju, neuzlieciet drošības jostu.



Brīdinājums!
Lietojiet ierīci tikai ar uzstādītu un nolaistu izsviešanas vāku vai mulčas aizvara daļu.



Norāde
Vienmēr uzturiet šos simbolus salasāmā stāvoklī. Nomainiet bojātos vai nesalasāmos simbolus.

Jūsu drošībai

Brīdinājuma norāžu bīstamības pakāpes

Šajā lietošanas instrukcijā izmanto šādas bīstamības pakāpes, lai norādītu uz potenciāli bīstamajām situācijām:

▲ BĪSTAMI !



Ir sagaidāma tieša bīstamā situācija un, ja neveic pasākumus, rada smagus savainojumus un pat izraisa nāvi.

▲ BRĪDINĀJUMS !



Var rasties bīstama situācija un, ja neveic pasākumus, rada smagus savainojumus un pat izraisa nāvi.

▲ UZMANĪBU !



Var rasties bīstama situācija un, ja neveic pasākumus, rada vieglus vai nenozīmīgus savainojumus.

Ievēribai !

Var rasties iespējami kaitīga situācija un, ja no tās neizvairās, rada materiālos zaudējumus.

Drošības norādījumu uzbūve

▲ BĪSTAMI !



Bīstamības veids un avots!
➔ Sekas neievērošanas gadījumā
➤ Pasākums bīstamības novēršanai

Drošības norādījumi



Pirms jūsu ierīces pirmās lietošanas reizes rūpīgi izlasiet šo lietošanas instrukciju un rīkojieties atbilstoši tai. Uzglabāiet šo lietošanas instrukciju vēlākai lietošanai vai nākamajam īpašniekam.

- ➔ Pirms pirmās ekspluatācijas sākšanas noteikti izlasiet drošības norādījumus!
- ➔ Ja neievēro lietošanas instrukciju un drošības norādījumus, ierīcei var rasties bojājumi un bīstamība operatoram un citām personām.
- ➔ Iepazīstieties ar visiem vadības elementiem un to pareizo pielietojumu.
- ➔ Visām personām, kas ir saistītas ar ierīces ekspluatācijas sākšanu, vadību un apkopi, jābūt atbilstoši kvalificētām.

Patvaļīgu izmaiņu un pārveidojumu aizliegums

Ir aizliegts veikt izmaiņas ierīcei vai no tās izveidot papildu ierīces. Šādas izmaiņas var radīt miesas bojājumus un darbības traucējumus.

- ➔ Ierīces remontdarbus drīkst veikt tikai šim nolūkam pilnvarotas un sagatavotas personas. Turklāt vienmēr izmantojiet oriģinālās rezerves daļas. Tādējādi nodrošina, ka saglabājas ierīces drošība.

Drošības norādījumi

Šīs instrukcijas informācijas simboli

Zīmēm un simboliem šajā instrukcijā jums jāpalīdz ātri un droši lietot ierīci.

**Norāde**

Informācija par visefektīvāko vai vispraktiskāko ierīces lietošanu.

→ Darbības solis

Aicina jūs rīkoties.

✓ Darbības rezultāts

Šeit jūs atradīsiet darbības soļu secības rezultātu.

[1] Pozīcijas numurs

Pozīcijas numuri ir apzīmēti tekstā ar kvadrātikavām [].

A Ilustrācijas marķējums

Ilustrācijas ir numurētas ar burtiem un apzīmētas tekstā.

1 Darbības soļa numurs

Darbības soļu definētā secība ir numurēta un apzīmēta tekstā.

Pašaizsardzība un personīgā aizsardzība

- Drošības apsvērumu dēļ bērni un personas, kas nepārzina lietošanas instrukciju, nedrīkst lietot ierīci.
- Personas, kas jaunākas par 16 gadiem, nedrīkst vadīt ierīci vai izpildīt ierīci citus darbus, piem., apkopi, tīrīšanu, regulēšanu. Vietējie normatīvie akti var noteikt lietotāja minimālo vecumu.
- Personas, kas vada ierīci, nedrīkst atrasties apreibinošu līdzekļu (piem., alkohola, narkotisko vielu vai medikamentu) iespaidā.
- Neizmantojiet ierīci bez piemērotas sagatavošanas, vai noguruma vai slimības gadījumā.
- Esiet uzmanīgs un nelieciet rokas pie nažiem.
- Atcerieties, ka operators ir atbildīgs pat negadījumiem ar citām personām vai viņu īpašumu.
- Šo ierīci var lietot personas ar samazinātām fiziskajām, sensoriskajām vai garīgajām spējam vai ar pieredzes un zināšanu trūkumu, ja viņas tiek uzraudzītas vai bija instruētas par ierīces drošo lietošanu un viņas izprot no tās izrietošos riskus.

- Nesāciet ierīces ekspluatāciju, ja tiešajā tuvumā atrodas personas (it sevišķi bērni) vai dzīvnieki.
- Uzmaniet, lai bērni nerotaļātos ar ierīci.
- Pārtrauciet darbu, ja pamanāt, ka tuvumā atrodas personas (it sevišķi bērni) vai mājdzīvnieki.
- Strādājot ar ierīci vai pie tās, vienmēr valkājiet neslīdošus apavus un garas bikses, kā arī citus atbilstoši piemērotus individuālos aizsardzības līdzekļus (aizsargbrilles, aizsargķiveri, ausu aizsargus, darba cimdus utt.). Individuālo aizsardzības līdzekļu lietošana samazina savainojumu risku. Nepieļaujiet brīva apgērba vai apgērba ar nokarenām auklām vai lentēm valkāšanu. Darbs bez ausu aizsargiem var radīt dzirdes zaudēšanu.

Pirms izmantošanas

- Pirms darba sākuma iepazīstieties ar ierīci un tās vadības elementiem, kā arī tās vadību.
- Pirms katras izmantošanas pārbaudiet, vai visi vadības elementi, palaišanas fiksatori, kā arī taustiņslēdži un vadības slēdži pienācīgi darbojas. Uzticiet specializētā darbnīcā salabot vai, ja nepieciešams, nomainīt pienācīgi nedarbojošās daļas.
- Pārbaudiet, vai visi stiprinājuma elementi (uzgriežņi, tapas un skrūves utt.) ir nostiprināti, lai pārliecinātos par ierīces drošu lietošanu.
- Lietojiet ierīci tikai tehniski nevainojamā stāvoklī. Nekad neizmainiet rūpnīcā iepriekšnoteiktos dzinēja iestatījumus. Uzticiet kvalificētam speciālistam vai specializētā darbnīcā salabot radušos bojājumus.
- Pirms ieslēdzat ierīci, noņemiet regulēšanas instrumentus vai uzgriežņu atslēgas. Instruments, kas atrodas rotējošo griezējinstrumentu zonā, var radīt savainojumus.
- Pārbaudiet, vai izsviešanas vākam nav bojājumu, un tas ir nostiprināts.
- Pirms pļaušanas procesa pārliecinieties, vai zāliens ir atbrīvots no zariem, akmeņiem, stieplēm utt., un ņemiet vērā šo nosacījumu visa pļaušanas procesa laikā. Ierīce var satvert un aizsviest priekšmetus.
- Pārbaudiet (vizuālā apskate), vai naži un to stiprināšanas līdzekļi nav neasi, bojāti vai deformēti.

Drošības norādījumi

- **Nekad neizmantojiet ierīci ar defektiem, bojātiem vai trūkstošiem drošības mehānismiem / aizsargmehānismiem.** Drošības mehānismi / aizsargmehānismi ir ierīces sastāvdaļa, paredzēti jūsu aizsardzībai un tiem vienmēr jābūt darbospējīgiem. Jūs nedrīkstat veikt nekādas izmaiņas drošības mehānismos / aizsargmehānismos vai tos noņemt, vai apiet to darbību. Uzticiet kvalificētam speciālistam vai specializētā darbnīcā salabot vai, ja nepieciešams, nomainīt bojātos drošības mehānismus / aizsargmehānismus.
 - **Pievienojiet piekabes vai uzkares ierīces atbilstoši noteikumiem.** Uzkares ierīces, piekabes, balasta atsvari, kā arī papildīti zāles savākšanas mehānismi ietekmē gaitas īpašības, it sevišķi vadāmību, bremsēšanu un apgāšanās spēju.
- Izmantošanas laikā**
- **Nepļaujiet zālienu, kuru stiebru augstums ir lielāks par 25 cm.**
 - **Brauciet uzmanīgi.** Pirms izbraucat līkumu, samaziniet ātrumu.
 - **Nestrādājiet ar ierīci sprādzienbīstamā apkārtnē, kurā atrodas aizdedzināmi šķidrums, gāzes vai putekļi.** Ierīce var ģenerēt dzirksteles, kas var aizdedzināt putekļus vai tvaikus. Nepieļaujiet atklātu uguni, dzirksteļošanu un nesmēķējiet.
 - **Esiet īpaši piesardzīgs, kad pļaujiet vai brauciet atpakaļgaitā.** Lai nepieļautu negadījumus, brauciet lēnām un turklāt skatieties uz aizmuguri uz pamatnes zonu.
 - **Regulējiet pļaušanas augstumu tikai ar ieslēgtu dzinēju un apstādinātu griezējinstrumentu.**
 - **Nekad neatveriet izsviešanas vāku, kamēr dzinējs vēl darbojas.**
 - **Nekad nebrauciet ar iedarbinātu griezēj mehānismu pāri grantij vai ietvēm.** Pastāv akmens trieciena risks!
 - **Nepļaujiet augstu saaugušu, sausu zāli (piem., ganību zāli) vai sausu lapu kaudzes.** Nenovietojiet ierīci uz sausas zāles vai lapām. Ugunsbīstamība, nonākot saskarē ar karstu izplūdes cauruli un, ja izžuvusi zāle sakrājas uz karstās pļaujmašīnas.
 - **Strādājot uz ielas vai šķērsojot ielu, pievērsiet uzmanību satiksmei.** Ierīce nav paredzēta izmantošanai uz koplietošanas ceļiem.
 - **Esiet īpaši uzmanīgs, atverot un aizverot zāles savākšanas mehānismu – pastāv saspiešanas risks.**
 - **Nekad nenostājieties zāles izsviešanas atveru priekšā.**
 - **Nekad neiztukšojiet zāles savākšanas mehānismu, kad darbojas griezēj mehānisms.** Iztukšojot zāles savākšanas mehānismu, izsviestais pļaušanas materiāls vai priekšmeti var savainot jūs vai citas personas.
 - **Pļaušanas laikā ievērojiet pietiekamu atstatumu robežzonās, piem., stāvu nogāžu, grāvju tuvumā vai zem kokiem, pie krūmiem un dzīvžogiem.**
 - **Ja svešķermenis (piem., akmens) saduras ar griezēj mehānismu, vai ierīce sāk neparasti vibrēt, nekavējoties izslēdziet dzinēju.** Pirms turpmākās lietošanas pārbaudiet, vai ierīcei nav bojājumu. Ja nepieciešams, nogādājiet to specializētajā darbnīcā.
 - **Neizmantojiet ierīci bez uzstādītā griezēj mehānisma.** Tādējādi izmainītais svara sadalījums var radīt ierīces apgāšanos.
 - **Izslēdziet dzinēju un atvienojiet aizdedzes atslēgu, pirms novācat nosprostojumus vai likvidējat aizsprostojumus izsviešanas kanālā.**
 - **Esiet īpaši uzmanīgs, braucot atpakaļgaitā ar ieslēgtu griezēj mehānismu.** Brauciet atpakaļgaitā ar ieslēgtu griezēj mehānismu tikai tad, ja tas noteikti ir nepieciešams.
 - **Pārliecinieties, vai pretsagāzuma aizsardzība ir nofiksēta un nostiprināta stāvus / vertikālā pozīcijā.** Nekad nebrauciet bez pretsagāzuma aizsardzības. Pretsagāzuma aizsardzība veido drošības zonu un pasargā operatoru no saspiedumiem, lūzumiem un ārkārtīgi smagiem vai pat nāvējošiem savainojumiem, ja ierīce apkrīt vai apgāžas.
 - **Ievērojiet caurbraukšanas augstumu, pirms vēlaties braukt zem dziļi nokārtiem zariem, līnijām, durvju atverēm utt.** Var trāpīt lietotājam un / vai drošības stīpai. Tas var radīt smagus savainojumus, un / vai ierīce varētu apkrīt. Drošības stīpu drīkst atlocīt uz leju tikai transportēšanas, glabāšanas nolūkos vai īslaicīgi mazāka caurbraukšanas augstuma gadījumā.
 - **Drošības stīpai arī uz leju atlocītā pozīcijā vienmēr jābūt nofiksētai un nostiprinātai ar šim nolūkam paredzētajām tapām un šķelttapām.**

Drošības norādījumi

Norādes par vibrācijām

- Vibrāciju iedarbība var izraisīt nervu bojājumus un asinsrites traucējumus delnās un rokās.
- Strādājot aukstos laika apstākļos valkājiet siltu apģērbu un turiet delnas siltā un sausā veidā.
- Izdariet pārtraukumus.
- Ja jūs konstatējat, ka pirkstu vai delnu āda sāk tirpt, niezēt, sāpēt vai kļūst bāla, pārtrauciet darbu ar mašīnu un, ja nepieciešams, konsultējieties ar ārstu.

Pļaušana stāvās nogāzēs

- Nepļaujiet vai nebrauciet nogāzēs, kuru slīpums pārsniedz 15 /26 %.
- Vienmēr brauciet šķērsi nogāzei un nevis augšup un lejup pa nogāzi. Neapgriezieties nogāzē. Darbs nogāzēs ir bīstams. Ierīce var apgāzties vai noslīdēt. Tikai tad, ja tas ir neizbēgami, lēnām un uzmanīgi brauciet lejup pa nogāzi.
- Nekad nemēģiniet nostabilizēt ierīci, pieliekot kāju pie zemes.
- Vienmēr brauciet nogāzēs iespējami laideni un bremzējiet uzmanīgi. Kad jūs braucat lejup, lieciet dzinējam saslēgties un brauciet lēnām. Esiet īpaši uzmanīgs, mainot braukšanas virzienu.
- Braucot nogāzēs, kuru slīpums pārsniedz 9 %, neizmantojiet smagas uzkares ierīces, piem., transportēšanas piekabes, zāles savākšanas mehānismu vai zāliena veltnus.
- Braucot nogāzēs, kuru slīpums pārsniedz 17 %, neizmantojiet zāles savākšanas mehānismu.
- Izmantojot piekabi vai citas pie sakabes ierīces nostiprināmas daļas, nedrīkst pārsniegt šādas maksimālās vērtības:
 - Maks. nogāzes slīpums 9 %
 - Maks. atbalsta slodze uz piekabes sakabi 22 kg
 - Maks. piekabināšanas slodze (piekabe un kra-va) 113 kg

Pēc izmantošanas

- ➔ Kad atstājat ierīces sēdekli, vienmēr izslēdziet dzinēju. Vienmēr atvienojiet aizdedzes atslēgu un ieslēdziet stāvbremzi.
- Uzmaniet, lai ventilācijas spraugas būtu brīvas no piesārņojumiem.
- Pirms novietojat ierīci glabāšanā, ļaujiet dzinējam atdzist.

Pirms visiem ierīces apkopes darbiem

- Sargieties no savainojumiem, pirms jebkādiem darbiem ierīcē
 - izslēdziet dzinēju,
 - atvienojot aizdedzes atslēgu,
 - ieslēdzot stāvbremzi,
 - nogaidiet, līdz visas kustīgās daļas ir pilnīgi apstājušās,
 - nogaidiet, līdz dzinējs ir atdzisis,
 - atvienojot aizdedzes sveces uzgali dzinējā, lai novērstu dzinēja nejausū iedarbināšanu.

Vispārēji drošības norādījumi

- Nekad neļaujiet dzinējam darboties ēkās vai slikti ventilētās telpās. Briesmas dzīvībai, ko rada saindēšanās ar oglekļa monoksīdu!
- Rezerves daļām un piederumiem jāatbilst ražotāja noteiktajām prasībām. Tādēļ izmantojiet tikai oriģinālās rezerves daļas/ piederumus vai ražotāja atļautās rezerves daļas/ piederumus. Lūdzu, vienmēr nomainas gadījumā ievērojiet komplektā pievienotās montāžas norādes. Ražotāja neatļauto rezerves daļu vai piederumu izmantošana var nozīmēt ievērojamu drošības risku.
- Uzticiet vienīgi kvalificētam speciālistam vai specializētā darbnīcā veikt remontdarbus.
- Neņemiet līdzi blakussēdētājus uz ierīces. Ierīce nav sertificēta pasažieru pārvadājumiem.
- Šī ierīce ir paredzēta zāles un zālienu kopšanai privātajā sektorā. Sakarā ar lietotāja vai citu personu ķermeņa apdraudējumu ierīci nedrīkst izmantot neatbilstošiem mērķiem.
- Izmantojiet ierīci tikai dienas gaismā vai labā mākslīgā apgaismojumā. Uzturiet savu darba vietu tīru un labi apgaismotu.
- Izplūstošie hidrauliskie šķidrums vai citi zem spiediena esošie šķidrums var izraisīt smagus savainojumus. Nekad nemēģiniet sataustīt ar roku neblīvās vietas! Šim nolūkam izmantojiet papīra vai kartona gabalu. Lietojiet cimdus un aizsargbrilles, ja pārbaudāt ierīces neblīvās vietas. Ja šķidrums iekļūst ādā, nekavējoties vērsieties pie ārsta. Nekad neveiciet pārbaudes, spiedienu vadošās sistēmas / cauruļvadi vēl atrodas zem spiediena. Uzticiet darbus spiedienu vadošajās sistēmās vai cauruļvados izpildīt tikai specializētajā darbnīcā.
- Pārliecinieties regulāros intervālos, vai naži apstājas apm. piecas sekundes pēc griezēj mehānisma izslēgšanas (akustiski atpazīstami, jo rotējošie naži ģenerē gaisa plūsmas troksni). Ja naži neapstājas laika intervālā, tad ierīci vajadzētu pārbaudīt specializētajā darbnīcā.

Drošības norādījumi

- **Vienmēr uzticiet savlaicīgi izpildīt visus apkopes darbus, lai uzturētu ierīci drošā darba stāvoklī.** Nepietiekama vai nelietpratīga apkope var radīt ierīces bojājumus un līdz ar to arī savainojumus.
- **Izplūdes caurule un dzinējs sakarst un var izraisīt apdegumus.** Nepieskarieties!
- **Izmantojiet ierīci tikai sausos laika apstākļos.** Sargājiet ierīci no lietus vai slapjuma. Mitrā zālē ierīce var slīdēt sakarā ar samazinātu saķeri ar pamatni.
- **Nelietojiet ierīci lietus laikā vai negaisa bīstamības gadījumā.**
- **Neiedarbiniet dzinēju, ja ir pārplūduši degviela.** Atvirziet ierīci no degvielas piesārņotās virsmas un nogaidiet, līdz būs izgarojuši degvielas tvaiki.
- **Lietojiet ierīci tikai ar atlocītu uz augšu, nostiprinātu pretsagāzuma aizsardzības drošības stīpu un uzliktu drošības jostu.**
- **Drošības stīpai nedrīkst urbt caurumus vai veikt metināšanas darbus.**
- **Uzmanīgi rīkojieties ar degvielu. Degvielas un benzīna tvaiki ir eksplozīvi, un degviela ir viegli uzliesmojoša.** Nekad neuzpildiet ierīci ar degvielu, kad dzinējs darbojas vai ir sakarsis. Uzpildiet ierīci ar degvielu tikai ārpus telpām. Uzglabājiet degvielu tikai šim nolūkam atļautajās tvertnēs, un nekad neuzglabājiet siltuma avotu (piem., krāsns vai karstā ūdens rezervuāru) tuvumā. Uzticiet nomainīt bojātu izplūdes cauruli, degvielas tvertni vai tvertnes vāku.
- **Lai nepieļautu ugunsbīstamību, uzturiet dzinēju, izplūdes cauruli, akumulatoru, degvielas tvertni un hidrauliskās daļas brīvas no zāles un izplūstošās eļļas.**
- **Ievērojiet arī norādes dzinēja rokasgrāmatā.**
- **Lai iepazītos ar ierīces vadību un īpašo vadāmību (apm. 30 minūtes), ierīci vajadzētu sākt lietot līdzinā teritorijā bez skatītājiem.** Šajā laikā brauciet vispirms tikai ar pusgāzes pozīciju un neieslēdziet griezēj mehānismu.

Noteikumiem atbilstoša lietošana

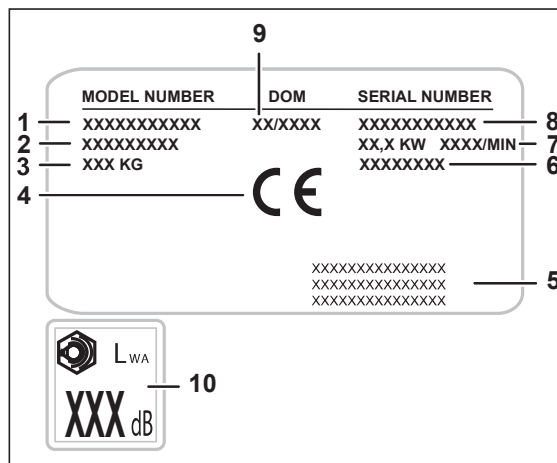
- Šī ierīce ir paredzēta šādai izmantošanai:
- kā dārza traktors ar zāliena pļaujmašīnu mājas un vasarnīcas dārza zāles pļaušanai.
 - ar aprīkojumu, kas ir atļauts izmantošanai tikai ar šo dārza traktoru ar zāliena pļaujmašīnu.
 - atbilstoši šajā lietošanas instrukcijā sniegtajiem aprakstiem un drošības norādījumiem.

Jebkura lietošana, kas neatbilst šim mērķim, ir uzskatāma par noteikumiem neatbilstošu. Noteikumiem neatbilstošas izmantošanas gadījumā garantijas prasības tiek dzēstas un no ražotāja puses tiek noraidīta jebkura atbildība. Lietotājs ir atbildīgs par kaitējumiem, kas nodarīti trešajām personām un to īpašumam.

Ja ar patvaļīgiem ierīces pārveidošanas mēģinājumiem tiek izraisīti tās bojājumi, šajos gadījumos ražotāja atbildība tiek izslēgta. Šī ierīce nav atļauta lietošanai uz koplietošanas ceļiem un personu pārvadāšanai.

Datu plāksnīte

Datu plāksnīti atradīsiet zem / pirms vadītāja sēdekļa.

**Uzbūve**

- 1 Modeļa numurs
- 2 Modeļa nosaukums
- 3 Svārs
- 4 CE marķējums
- 5 Ražotājs
- 6 Ierīces apzīmējums
- 7 Jauda / dzinēja apgriezīnu skaits min⁻¹
- 8 Sērijas numurs
- 9 Ražošanas gads
- 10 Garantētā skaņas jauda

Drošības mehānismi

Drošības stīpa **N** [B] un drošības josta **N** [C]

BRĪDINĀJUMS !



Kritiena risks

- Nekad nelietojiet ierīci bez drošības stīpas.
- Nelietojiet ierīci ar atlocītu uz leju drošības stīpu.
- Vienmēr uzlieciet drošības jostu, kad ir atlocīta uz augšu drošības stīpa.
- Drošības stīpai vienmēr jābūt nofiksētai un nostiprinātai ar šim nolūkam paredzētajām tapām un šķeltnēm uz augšu atlocītajā, vertikālā pozīcijā.
- Neuzlieciet drošības jostu, kad ir atlocīta uz leju drošības stīpa.
- Bojājuma vai negadījuma gadījumā uzticiet specializētā darbnīcā pārbaudīt vai, ja nepieciešams, nomainīt drošības stīpu un drošības jostu. Patstāvīgi neveiciet remontdarbus!

Ierīce ir aprīkota ar drošības stīpu un drošības jostu. Kopā tie veido optimālu aizsardzību vadītājam.

Izsviešanas vāks **N** [A]

UZMANĪBU !



Saskare ar nazi un izsviestajiem priekšmetiem

- Savainošanās risks
- Lietojiet ierīci tikai ar uzstādītu un nolaistu izsviešanas vāku.

Drošības bloķēšanas sistēma

Drošības bloķēšanas sistēma ļauj iedarbināt dzinēju tikai tādā gadījumā, ja

- vadītājs ir ieņēmis savu vietu sēdekli,
- griezēj mehānisms ir izslēgts, proti, PTO slēdzis pozīcijā "O/izsl./Off") (PTO = Power-Take-Off).
- abas braukšanas vadības svira atrodas neitrālā stāvokļa ārējā padziļinājumā. Norāde: Šajā pozīcijā vienlaikus aktivizē stāvbremzi (stāvēšanas pozīcija).

Drošības bloķēšanas sistēma automātiski izslēdz dzinēju, tiklīdz operators atstāj sēdekli, kad ir ieslēgts griezēj mehānisms (PTO), neatkarīgi no tā, vai stāvbremze bija iepriekš aktivizēta. Drošības bloķēšanas sistēma automātiski izslēdz dzinēju, tiklīdz operators atstāj sēdekli, iepriekš neaktivizējot stāvbremzi.



Norāde

Stāvbremze ir ieslēgta tad, ja abas braukšanas vadības sviras atrodas neitrālā stāvokļa ārējā padziļinājumā.

Virziena dati

Virziena dati ierīcei (piem., kreisā puse, labā puse) vienmēr attiecas uz braukšanas virzienu uz priekšu.

Montāža



Norāde

Lai varētu pārvietot ierīci ar roku, pārvada atbloķēšanas svirai jābūt atbilstošā pozīcijā. Sk. par to sadaļu "Lietošana – ierīces stumšana".

Sēdekļa montāža **B** a-d

- ➔ Noņemiet kabeļu savilcējus, kuri nodrošina sēdekli transportēšanai.
- ➔ Montējiet sēdekli (atkarībā no sēdekļa komplektācijas) uz sēdekļa plātnes:

Sēdekļa montāža iepriekš neuzstādītam sēdeklim

- ➔ Noņemiet kabeļu savilcējus, kuri nodrošina sēdekli transportēšanai.
- ➔ Montējiet sēdekli (atkarībā no sēdekļa komplektācijas) uz sēdekļa plātnes:
 - a: Nostipriniet sēdekli ar četriem atloka uzgriežņiem uz sēdekļa plātnes.
 - b: Nostipriniet sēdekļa noturēšanas trosi uz sēdekļa plātnes (atkarībā no modeļa) - ja vēl nav nokomplektētā veidā iepriekš uzstādīts:
 - ➔ Noņemiet pleckrūvi ar uzgriezni no sēdekļa plātnes ①.
 - ➔ Nostipriniet sēdekļa noturēšanas trosi ar iepriekš noņemto pleckrūvi un uzgriezni uz sēdekļa plātnes ② (pievilkšanas griezes moments 8 - 11 Nm).



Norāde

Dažiem modeļiem sēdekļi vai sēdekļa plātne piegādes stāvoklī ir atlocīta pilnīgi uz priekšu. Šajā gadījumā sēdekļa noturēšanas trosē drošības apsvērumu dēļ vēl jānostiprina pie sēdekļa plātnes.

d: Uzspraudiet kabeļu uzgali uz sēdekļa kontakta spraudņa.

→ Ja nepieciešams, uzspraudiet kabeļu uzgali uz sēdekļa kontaktslēdža un uzmaniet, vai kabelis ir ieklāts tā, lai netiktu bojāts vai saspiests.



Norāde

Ierīci nevar palaist bez pievienotā sēdekļa kontaktslēdža.

Sēdekļa montāža iepriekš uzstādītam sēdeklim

c: Sēdekļa atzveltnes novietošana no transportēšanas pozīcijas (nosūtīšanas pozīcijas) darba pozīcijā:

- Noņemiet abas skrūves no atzveltnes labās un kreisās stiprinājuma plātnes **1**.
- Pagrieziet atzveltni darba pozīcijā, tā ka stiprinājuma plātnes nostiprināšanas caurumi atrodas virs sēdekļa korpusa stiprinājuma plātnes nostiprināšanas caurumiem **2**.
- Ar divām iepriekš noņemtajām skrūvēm nostipriniet atzveltni šajā pozīcijā **3** (pievilkšanas griezes moments 8-11,5 Nm).



Norāde

Sēdekļa noturēšanas trose iepriekš uzstādītai sēdekļa versijai jau rūpnīcā ir uzstādīta nokomplektētā veidā.

d: Uzspraudiet kabeļu uzgali uz sēdekļa kontakta spraudņa.

→ Ja nepieciešams, uzspraudiet kabeļu uzgali uz sēdekļa kontaktslēdža un uzmaniet, vai kabelis ir ieklāts tā, lai netiktu bojāts vai saspiests.



Norāde

Ierīci nevar palaist bez pievienotā sēdekļa kontaktslēdža.

Drošības stīpas uzsliešana B e

Transportēšanas apsvērumu dēļ drošības stīpa ir atliekta.

- Izvelciet kreiso un labo stiprinājuma apskavu **[1]** no fiksācijas pozīcijas **[3]**, mazliet pagrieziet stiprinājuma apskavu un nofiksējiet mazākajā caurumā **[2]** **1**.
- Pilnīgi uzslieniet drošības stīpu, lai to nofiksētu turētājplātnes augšējā caurumā **[6]** **2**.
- Izvelciet kreiso un labo stiprinājuma apskavu **[1]** no regulēšanas pozīcijas cauruma **[2]**, mazliet pagrieziet stiprinājuma apskavu un nofiksējiet to caur caurumu **[3]** darba pozīcijas **3** caurumā **[6]**.



Norāde

Nofiksēšanas atsevišķās pozīcijās laikā vienmēr ievērojiet stiprinājuma apskavas pareizo fiksāciju, tā ka drošības stīpa ir pareizi un droši nofiksēta.

Turklāt stiprinājuma apskavas galam jābūt redzamam drošības stīpas otrajā pusē.



Norāde

Turētājplātnē ir trīs fiksēšanas pozīcijas drošības stīpai:

Pozīcija [4] - transportēšanas pozīcija / novietošanas pozīcija

Pozīcija [5] - transportēšanas pozīcija / novietošanas pozīcija ar uzstādītu zāles savākšanas mehānismu

Pozīcija [6] - darba pozīcija

Braukšanas vadības sviras uzsliešana B f

- Atskrūvējiet fiksācijas skrūvi uz labās braukšanas vadības sviras **1**.
- Uzslieniet braukšanas vadības sviru **2**, tā ka tā novietojas vertikāli.
- Pievelciet fiksācijas skrūvi **3**, lai braukšanas vadības sviru nofiksētu šajā pozīcijā.
- Atkātojiet šīs montāžas darbības kreisai braukšanas vadības svirai.



Norāde

Abām braukšanas vadības svirām vajadzētu būt montētām vienādā vertikālā pozīcijā.

Sakabes ierīces montāža (brīvizvēles) (atkarībā no modeļa) B g

- Nostipriniet sakabes ierīci **[1]** ierīces rāmja mugurpusē ar skrūvēm **[2]**.

Izsviešanas vāka transportēšanas stiprinājumu noņemšana B h

- Noņemiet sprostapaplāksni vai kabeļu savilcējus (atkarībā no komplektācijas).
- ✓ Izsviešanas vāks automātiski aizveras.

Akumulatora lietošanas sākšana

BĪSTAMI !



Ugunsbīstamība, eksplozija un korozija, ko rada akumulatorskābe un akumulatorskābes gāze

- Akumulatorskābe darbojas koroziju veicinoši. Nekavējoties notīriet ierīces daļas, uz kurām ir uzšļākusies akumulatorskābe.
- Nesmēķējiet, sargiet no aizdedzināmiem un karstiem priekšmetiem.
- Uzglabājiet akumulatorus tikai labi ventilētās un sausās telpās.
- Iespējams īssavienojums darbā ar akumulatoru. Nenovietojiet nekādus instrumentus vai metāla priekšmetus uz akumulatora.

BĪSTAMI !



Saindēšanās un savainošanās risks, ko rada akumulatorskābe

- Lietojiet aizsargbrilles un aizsargcimdus.
- Nepieļaujiet ādas kontaktu ar akumulatorskābi.
- Ja akumulatorskābe jums iešļācas sejā vai acīs, nekavējoties noskalojiet ar aukstu ūdeni un vērsieties pie ārsta.
- Ja esat norijis akumulatorskābi, izdzeriet lielu ūdens daudzumu un vērsieties pie ārsta.
- Uzglabājiet akumulatorus bērniem nepieejamā vietā.
- Nekad nesagāziet akumulatoru, jo var izplūst akumulatorskābe.
- Nododiet pāri palikušo akumulatorskābi tuvākajam tirgotājam vai utilizācijas uzņēmumam.

levēribai !



- Ievērojiet montāžas secību, atvienojot un pievienojot akumulatoru.
- Sāciet lietot akumulatoru tikai ar uzstādītu akumulatora polu apvalku (atkarībā no modeļa kā aizsegu pie plusa pola vai pilnīgu akumulatora aizsargapvalku).



Norāde
Akumulators atrodas zem vadītāja sēdekļa.

Akumulators ir piepildīts ar akumulatorskābi un rūpnīcā noslēgts.

Montāža

- ➔ Vispirms pievienojiet sarkano(s) kabeli(ļus) (+/plusa pols) .
- ➔ Pēc tam pievienojiet melno(s) kabeli(ļus) (-/mīnusa pols) .
- ➔ Uzstādiet akumulatora polu apvalku.



Norāde

Ierīcēm ar papildu elektrisko papildaprīkojumu, piem., vadīšana ar stūres pastiprinātāju, 12 V kontaktligzda, griezēj mehānisma augstuma regulēšanas mehānisms utt., pieslēguma kabeli ir apvienoti kabeļu grupās (visi sarkanie vai visi melnie kabeli) (piem., ar kabeļu savilcēju). Kabeļu grupām vienmēr visresnāko kabeli no grupas novietojiet vistuvāk pie akumulatora pola.

Demontāža

- ➔ Demontējiet akumulatora polu apvalku.
- ➔ Vispirms atvienojiet melno(s) kabeli(ļus) (-/mīnusa pols).
- ➔ Pēc tam atvienojiet sarkano(s) kabeli(ļus) (+/plusa pols).

Akumulatora uzlāde

BRĪDINĀJUMS !



Izplūstošs elektrolīta šķidrums arī no noslēgta akumulatora

- ➔ Savainošanās risks un ugunsbīstamība
- Nepieļaujiet akumulatora sagāšanos

- ➔ Uzglabājiet akumulatoru pirms ekspluatācijas uzsākšanas, izmantojot 12 voltu akumulatoru lādēšanas ierīci.
 - Svina skābes akumulators:
Maksimālā lādēšanas strāva 4 ampēri 1-2 stundām
 - AGM akumulators:
Maksimālā lādēšanas strāva 1,1 ampēri 12-14 stundām
- ➔ Pēc lādēšanas vispirms atvienojiet lādēšanas ierīces tīkla kontaktspraudni.
- ➔ Visbeidzot atvienojiet akumulatoru (sk. arī lādēšanas ierīces lietošanas instrukciju).

levēribai !

- Ievērojiet norādījumus lādēšanas ierīces lietošanas instrukcijā.

Vadības elementi

Pārskats 

- A Griezējmehānisma izcelšanas mehānisma pedālis
- B Sēdekļa regulēšanas svira (garenvirziens) *
- C Labā braukšanas vadības svira
- D Braukšanas vadības sviras regulēšanas fiksācijas skrūve
- E Fiksējošā svira griezējmehānisma transportēšanas pozīcijai
- F Aizdedzes slēdzene
- G PTO slēdzis
- H Akseleratora svira / drosele *
- I Kombinētā indikācija *
- J Griezējmehānisma izcelšanas mehānisma augstuma regulēšanas rokturis
- K Drosele *
- L Kārbu turētājs / glabātuve
- M Daudzfunkcionāls instruments *
- N Pārveda atbloķēšanas svira
- O Sakabes ierīce *
- P Drošības stīpa
- Q Glabātuve *
- R Drošības josta
- S Degvielas tvertne
- T Degvielas uzpildes indikācija *
- U Vadītāja sēdekļis
- V Kreisā braukšanas vadības svira
- W Sēdekļa regulēšanas rokturis (sēdekļa cietība) *
- X Lukturis *

(* atkarībā no modeļa)

Ekspluatācijas sākšana

Pirms katras lietošanas

Pārbaudiet:

- Visus aizsargmehānismus / drošības mehānismus
- Motoreļļas līmeni (sk. dzinēja rokasgrāmatu)
- Degvielas piepildījumu
- Spiedienu riepās
- Sānu apšuvumus, uzkares ierīces, gaisa filtra zonu, vai nav netīrumu un pļaujas materiāla atlieku

Uzpilde un eļļas līmeņa pārbaude

**Norāde**

Dzinējs rūpnīcā ir piepildīts ar eļļu – lūdzu, pārbaudiet, ja nepieciešams, papildiniet.

- Uzpildiet benzīnu bez svina satura.
- Iepildiet degvielu maksimāli līdz 2 cm zemāk par iepildes atveres apakšmalu.
- Noslēdziet degvielas tvertni.
- Pārbaudiet eļļas līmeni. Eļļas līmenim jāatrodas starp "Full/Max" un "Add/Min" atzīmēm (sk. arī dzinēja rokasgrāmatu).

Spiediena riepās pārbaude

**Norāde**

Ražošanas apsvērumu dēļ spiediens riepās var būt augstāks par nepieciešamo.

- Pārbaudiet spiedienu riepās visiem riteņiem un pēc vajadzības labojiet to (maks. spiedienu riepās sk. riepās sānsieniņu).

priekšā 1,4 bar
aizmugurē 0,9 bar

Vadītāja sēdekļa noregulēšana  (atkarībā no komplektācijas un modeļa)**Norāde**

Atkarībā ko komplektācijas ierīcei ir regulējams sēdekļis ar iebūvētu klātbūtnes sensoru un atvelkamu sēdekļa jostu.

Garenvirziena regulēšana

- Apsēdieties vadītāja sēdekļī.
- Nospiediet regulēšanas sviru [a] pa kreisi un noturiet to ①.
- Novietojiet sēdekli vajadzīgajā pozīcijā ② un atlaidiet regulēšanas sviru ③.

**Norāde**

Atlaižot regulēšanas sviru, uzmaniet sēdekļa pareizo fiksāciju.

**Norāde**

Ja vadītāja sēdekļis nav aprīkots ar regulēšanas sviru, tad to var regulēt ar skrūvēm sēdekļa apakšpusē pie sēdekļa plātnes.

Vadītāja svāra regulēšana

No svāra atkarīgās sēdekļa balstiekārtas regulēšanas mehānisms nodrošina vadītāja svāra pielāgošanu 57 - 124 kg robežās.

Sēdekļa cietības / nestspējas palielināšana

- Griežiet grozāmo rokturi [b] pulksteņrādītāja virzienā pa labi, līdz ir sasniegta vajadzīgā sēdekļa cietība ④.

Sēdekļa cietības / nestspējas samazināšana

- Griežiet grozāmo rokturi [b] pretēji pulksteņrādītāja virzienam pa kreisi, līdz ir sasniegta vajadzīgā sēdekļa cietība ④.

**Norāde**

Virziena norāde regulēšanai ar grozāmo rokturi šajā gadījumā ir, skatoties no priekšpusēs (virsskats).

Vadītāja sēdekļa atlocīšana uz priekšu / uz leju **B j**

Vadītāja sēdekļa atlocīšana uz priekšu

- Nospiediet fiksatora mēlīti uz priekšu lejā **1**.
- Spiediet sēdekli pilnīgi uz priekšu **2**.

Vadītāja sēdekļa atlocīšana uz leju

- Pavelciet sēdekli uz aizmuguri un nolaidiet to, līdz tas dzirdami nofiksējas **3**.



Norāde
Uzmaniet, lai vadītāja sēdekļis pareizi nofiksētos.

Braukšanas vadības sviras regulēšana **K**

Pēc vajadzības braukšanas vadības sviras var noregulēt augstāk vai zemāk vai gareniski.

Augstuma regulēšana **K a**:

- Noņemiet skrūves **[1]** un uzgriežņus **[3]** **1**.
- Pavirziet braukšanas vadības sviru **[2]** uz augšu vai uz leju un nostipriniet braukšanas vadības sviru ar skrūvēm un uzgriežņiem turētāja **2** citā augstuma caurumu pārī.



Norāde
Kopumā ir trīs augstuma regulēšanas iespējas.

Gareniskā regulēšana **K b**:

- Atskrūvējiet fiksācijas skrūvi **[1]** **1**.
- Pārvietojiet braukšanas regulēšanas sviru **[2]** uz priekšu vai atpakaļ vajadzīgajā pozīcijā **2**.
- Atkārtoti pievelciet fiksācijas skrūvi **[1]** **3**.



Norāde braukšanas vadības sviras regulēšana:

Abas sviras vajadzētu montēt vienādā pozīcijā (augstuma / un gareniskā pozīcija).
Svirām vajadzētu būt noregulētām šādi:
Neitrālajā stāvoklī ar rokām uz vadības svirām operatora augšdelmiem vajadzētu būt atslogotiem un mazliet vertikāliem un apakšdelmiem mazliet horizontāliem.



Norāde par braukšanas vadības sviru regulēšanu kopā ar sēdekļa regulēšanu

Pilnīgā turpgaitas pozīcijā vadītāja mugurai vajadzētu palikt kontaktā ar atzveltni, un braukšanas vadības sviras nedrīkst nonākt kontaktā ar operatora kājām.
Pilnīgā atpakaļgaitas pozīcijā braukšanas vadības svirām nevajadzētu nonākt kontaktā ar operatora kājām vai torsu.
Novietojiet sēdekli vajadzīgajā darba pozīcijā.

Griezējmehānisma riteņu regulēšana **J**

Griezējmehānisma riteņiem vajadzētu būt viszemākajā griezējmehānisma iestatījumā vienmēr vismaz 6-12 mm virs zemes. Griezējmehānisma riteņi nav konstruēti, lai nestu griezējmehānisma slodzi. Tie ir paredzēti tikai augsnes nelīdzenumu kompensācijai.

- Vienmēr vienmērīgi novirziet griezējmehānisma riteņus.



Norāde
Griezējmehānisma riteņu skaits mainās atkarībā no modeļa.

Eksploatācija

ievēribai !

- Ievērojiet norādījumus lādēšanas dzinēja lietošanas instrukcijā.



Norāde
Ievērojiet nacionālos/pašvaldības noteikumus attiecībā uz lietošanas laiku (ja nepieciešams, jautājiet kompetentajā iestādē).

Lukturu ieslēgšana / izslēgšana **A** (brīvizvēles atkarībā no modeļa)

Ieslēgšana

- ➔ Lukturi **[X]** deg, tiklīdz aizdedzes atslēgu no STOP pozīcijas pagriež virzienā / .

Izslēgšana

- ➔ Lukturis ir izslēgts, ja aizdedzes atslēga atrodas STOP pozīcijā / .

Stāvbremzes ieslēgšana vai izslēgšana **G H**

- ➔ Lai ieslēgtu stāvbremzi **(P)**, nospiediet abas braukšanas vadības sviras neitrālajā stāvoklī pilnīgi uz āru padziļinājumā **H [A]**.
- ➔ Lai izslēgtu stāvbremzi, pavelciet abas braukšanas vadības sviras uz iekšu neitrālajā stāvoklī **[N] G a**.

ievēribai !

- Pirms atstājat ierīci, vienmēr ieslēdziet stāvbremzi.

Drošības jostas saslēgšana un atslēgšana **M**

Saslēgšana (uzlikšana)

- ➔ Apsēdieties vadītāja sēdekļī un laideni pavelciet drošības jostu no jostas izvades (uztīšanas sistēma) **1**.

→ Ievietojiet jostas slēdzenes mēlīti jostas slēdzenē, līdz tā nofiksējas ②.

Atslēgšana (noņemšana)

→ Nospiediet jostas slēdzenes atbrīvošanas taustiņu ③, noturiet jostas slēdzenes mēlīti un lēnām vadīdiet atpakaļ jostas izvadē (uztīšanas sistēma) ④.



Norāde

Uzlikšanas laikā nesagroziet drošības jostu, ievērojiet pareizo pozīciju un fiksāciju.

Dzinēja apgriezīnu skaita regulēšana **D**

Ar akceleratora sviru varat laideni regulēt dzinēja apgriezīnu skaitu.

Ātrs dzinēja apgriezīnu skaits =

Lēns dzinēja apgriezīnu skaits =

Dzinēja iedarbināšana **C D E**



Norāde

*Drosele **E** ir paredzēta ierīces iedarbināšanai ar aukstu dzinēju. Dažiem modeļiem nav droseles, dzinējs automātiski noregulējas atbilstoši attiecīgajam iedarbināšanas procesam. Ievērojiet par to īpašās norādes dzinēja lietošanas instrukcijā.*

→ Atveriet benzīna krānu (ja ir pieejams – sk. dzinēja rokasgrāmatu).

→ Apsēdieties vadītāja sēdekļī.

→ Ieslēdziet stāvbremzi.

→ Izslēdziet griezējmechānismu.

→ Novietojiet akceleratora sviru pozīcijā .

→ **Auksta dzinēja gadījumā** izvelciet gaisa vārstu vai novietojiet akceleratora sviru pozīcijā .

→ Aktivizējiet aizdedzes atslēgu **C**:

→ Ievietojiet aizdedzes atslēgu aizdedzes slēdzenē.

→ Grieziet aizdedzes atslēgu pozīcijā , līdz dzinējs iedarbinās.

→ Atlaidiet aizdedzes atslēgu.

→ Novietojiet aizdedzes atslēgu pozīcijā .



Norāde

Iedarbināšanas mēģinājumam vajadzētu ilgt maks. 5 sekundes. Pagaidiet līdz nākamajam mēģinājumam 10 sekundes.

→ Lēnām atvirziet droseļi vai akceleratora sviru atpakaļ, līdz dzinējs mierīgi darbojas.

Dzinēja apturēšana **C D**

→ Novietojiet akceleratora sviru akceleratora vidējā pozīcijā.

→ Laužiet dzinējam darboties apm. 20 sekundes.

→ Novietojiet aizdedzes atslēgu pozīcijā .

→ Atvienojiet aizdedzes atslēgu.

→ Ieslēdziet stāvbremzi.

Braukšana **G**

⚠ BRĪDINĀJUMS !



Risks, ko rada krasa kustības uzsākšana, pēkšņa apturēšana un braukšana ar pāliak lielu ātrumu

➤ Negadījuma risks

➤ Lēnām uzsāciet kustību un lēnām nobremzējiet.

➤ Nebrauciet ar pārāk lielu ātrumu.

➤ Esiet īpaši uzmanīgs, braucot atpakaļgaitā.

➤ Nemainiet braukšanas virzienu, iepriekš neapstādinot ierīci.

➤ Braucot līkumos, vienmēr samaziniet ātrumu un pielāgojiet ātrumu līkuma rādiusam (jo šaurāks rādiuss, jo mazāks ātrums).

➤ Nekad brauciena laikā neregulējiet vadītāja sēdekli.

➤ Nekad nelietojiet ierīci bez drošības stīpas vai bez griezējmechānisma.

➤ Nelietojiet ierīci ar atlocītu uz leju drošības stīpu.

➤ Vienmēr uzlieciet drošības jostu, kad ir atlocīta uz augšu drošības stīpa.

➤ Neuzlieciet drošības jostu, kad ir atlocīta uz leju drošības stīpa.

Šī ierīce griežas bez pagrieziena trajektorijas. Griešanās laikā aizmugurējās riepas darbojas kā rotācijas centrs. Parasta ierīce var griezties pa apli, taču šim nolūkam ir vajadzīga pagrieziena trajektorija.

Pateicoties nelielam transportlīdzekļa garumam un spējai griezties ap savu asi, ar šo ierīci ir iespējams lieliski manevrēt.

Šai ierīcei stūres vietā ir 2 vadības sviras, kuras ir paredzētas stūrēšanai un darbināšanai. Ja vadības sviras ir novietotas maksimālajās pozīcijās, tad riteņi griežas ātrumā, kāds ir iepriekš izvēlēts ar akceleratora sviru.

Vadības sviru pozīcijas starp "Neitrālu un maksimālu" darbojas proporcionāli ātrumam, kāds ir iepriekš izvēlēts ar akceleratora sviru.

Lai iepazītos ar ierīces vadību (apm. 30 minūtes), ierīci vajadzētu sākt lietot līdzēnā teritorijā bez skatītājiem.

**Norāde**

Pirms jūs pļaujāt ar ierīci, jums vajadzētu iepazīties ar ierīces jauno vadības sistēmu. Palaidiet ierīci un novietojiet akceleratora sviru vidējā pozīcijā (vidējais dzinēja apgriezienu skaits) un atstājiet izslēgtu PTO slēdzi. Aktivizējot vadības sviru, tādā gadījumā ierīce pārvietojas tikai lēnām, un jūs varat tādējādi iepazīties ar vadības sistēmu.

BRĪDINĀJUMS !

- Vienmēr turiet abas rokas uz braukšanas vadības svirām.
- Nekad neatlaidiet braukšanas vadības sviras darbības laikā.
- Vienmēr pārvietojiet braukšanas vadības sviras ar roku neitrālajā stāvoklī, lai ļautu ierīcei braukt lēnāk vai apturētu ierīci.
- Lēnām izpildiet visas kustības ar braukšanas vadības svirām. Straujas un steidzīgas kustības vai pārāk asi izbraukti līkumi var radīt nekontrolētas kustības vai ierīces apgāšanos, un līdz ar to smagus nelaimes gadījumus.
- Esiet īpaši uzmanīgs, braucot atpakaļgaitā.
- Ja ierīci pilnīgi taisnvirziena kustības laikā velk uz vienu pusi, vai ja ierīce neapstājas neitrālajā stāvoklī un mazliet pārvietojas (lien), izslēdziet ierīci, neturpiniet lietot ierīci un sazinieties ar specializēto darbnīcu.

**Norāde**

Lai palēninātu vai apstādinātu ierīci, abas vadības sviras vienmērīgi un lēnām novietojiet neitrālajā stāvoklī [N] **G a**.

- ➔ Apsēdieties vadītāja sēdekļī.
- ➔ Uzlieciet drošības jostu.
- ➔ Iedarbiniet dzinēju.
- ➔ Izslēdziet stāvbremzi, pavelkot abas braukšanas vadības sviras uz iekšu neitrālajā stāvoklī [N] **G a**.
- ➔ Lai sāktu kustību, aktivizējiet braukšanas vadības sviras šādi:

Braukšana taisni uz priekšu **G b**

- ➔ Vienmērīgi nospiediet abas vadības sviras uz priekšu. Jo tālāk uz priekšu spiežat vadības sviras, jo vairāk palielinās ierīces ātrums.

Braukšana līkumā uz priekšu pa kreisi **G c**

- ➔ Spiediet abas vadības sviras uz priekšu, labo vadības sviru mazliet tālāk, nekā kreiso vadības sviru.

Braukšana līkumā uz priekšu pa labi **G d**

- ➔ Spiediet abas vadības sviras uz priekšu, kreiso vadības sviru mazliet tālāk, nekā labo vadības sviru.

**Norāde par braucieniem līkumos**

Jo lielāks attālums starp abām vadības svirām, jo šaurāku leņķi izbrauc.

Braukšana taisni atpakaļgaitā **G e**

- ➔ Vienmērīgi pavelciet abas vadības sviras uz aizmuguri. Jo tālāk uz aizmuguri pavelkat vadības sviras, jo vairāk palielinās ierīces ātrums.

Braukšana līkumā atpakaļgaitā pa kreisi **G f**

- ➔ Pavelciet abas vadības sviras uz aizmuguri, labo vadības sviru mazliet tālāk, nekā kreiso vadības sviru.

Braukšana līkumā atpakaļgaitā pa labi **G g**

- ➔ Pavelciet abas vadības sviras uz aizmuguri, kreiso vadības sviru mazliet tālāk, nekā labo vadības sviru.

Labā griešanās ap savu asi "Zero Turn"**(apgriešanās uz vietas) **G h****

- ➔ Lai apturētu ierīci, novietojiet abas vadības sviras neitrālajā stāvoklī.
- ➔ Spiediet kreiso vadības sviru uz priekšu, vienlaikus pavelciet labo vadības sviru uz aizmuguri.

Kreisā griešanās ap savu asi "Zero Turn"**(apgriešanās uz vietas) **G i****

- ➔ Lai apturētu ierīci, novietojiet abas vadības sviras neitrālajā stāvoklī.
- ➔ Spiediet labo vadības sviru uz priekšu un vienlaikus pavelciet kreiso vadības sviru uz aizmuguri.

**Norāde par "Zero Turn" izpildi**

"Zero Turn" gadījumā viens ritenis griežas uz priekšu un otrs uz aizmuguri. Nepareizas izpildes gadījumā var rasties zāliena bojājumi.

Griešanās pa kreisi vai pa labi "Pivot Turn"

- ➔ Lai apturētu ierīci, novietojiet abas vadības sviras neitrālajā stāvoklī.
- ➔ Atkarībā no virziena pavirziet vienu vadības sviru uz priekšu vai uz aizmuguri, pie kam otra vadības svira paliek neitrālajā stāvoklī.

**Norāde**



"Pivot Turn" gadījumā griežas tikai viens ritenis. Tādā gadījumā ritenis, kas negriežas, kasa uz vietas un var radīt zāliena bojājumus.

Ierīces palēnināšana vai apturēšana **G a**

- ➔ Lai apturētu ierīci, novietojiet abas vadības sviras neitrālajā stāvoklī [N].

Griezējmechānisma ieslēgšana vai izslēgšana (atkarībā no modeļa)

Ar PTO slēdzi ieslēdz un izslēdz griezējmechānismu, izmantojot elektromehānisku sajūgu.

- Lai ieslēgtu griezējmechānismu, pavelciet PTO slēdzi .
- Lai izslēgtu griezējmechānismu, nospiediet PTO slēdzi .

Pļaušanas augstuma regulēšana

Griezējmechānismam ir augstuma regulēšanas mehānisms ar vairākām iestatīšanas iespējām. Diapazons atrodas starp apm. 2,5 cm vismazākajam pļaušanas augstumam (indekss 1 uz augstuma regulēšanas roktura [J]) un apm. 12 cm vislielākajam pļaušanas augstumam (indekss 4,75).



Norāde

Katrs indeksa iestatījums (maks. 16 iestatīšanas iespējas - atkarībā no modeļa) veicina griezējmechānisma regulēšanu par apm. 6,4 mm.

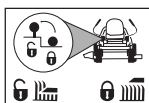


Norāde


Transportēšanai (braukšanai bez pļaušanas) jāizmanto griezējmechānisma transportēšanas pozīcija.

- Līdz galam nospiediet griezējmechānisma izcelšanas mehānisma pedāli [A], lai griezējmechānismu novietotu pilnīgi uz augšu.
- Grieziet augstuma regulēšanas rokturi [J] vajadzīgajā pļaušanas augstumā (indekss 1 līdz 4,75).
- Lēnām noņemiet kāju no griezējmechānisma izcelšanas mehānisma pedāļa.
- ✓ Griezējmechānisms nolaizas līdz iepriekš izvēlētajam augstumam, un šajā pozīcijā ir nofiksēts uz leju.


Griezējmechānisma transportēšanas pozīcijas regulēšana/atbrīvošana



Transportēšanas pozīcijas regulēšana

- Līdz galam nospiediet griezējmechānisma izcelšanas mehānisma pedāli [A], lai griezējmechānismu novietotu pilnīgi uz augšu.
- Novietojiet transportēšanas fiksatora sviru [E] uz aizmuguri un atlaidiet to.
- Lēnām noņemiet kāju no griezējmechānisma izcelšanas mehānisma pedāļa [A].
- ✓ Tagad griezējmechānisms ir nofiksēts transportēšanas pozīcijā .

Transportēšanas pozīcijas atbrīvošana

- Līdz galam nospiediet griezējmechānisma izcelšanas mehānisma pedāli [A].
- Pavelciet transportēšanas fiksatora sviru [E] uz augšu, pastumiet to uz priekšu un atlaidiet to.
- Lēnām noņemiet kāju no griezējmechānisma izcelšanas mehānisma pedāļa [A].
- ✓ Griezējmechānisms atrodas ārpus transportēšanas pozīcijas iepriekš izvēlētajā pļaušanas augstumā .



Norāde

Neizmantojiet transportēšanas pozīciju pļaušanai. Turklāt griezējmechānisma ķīļsiksna var tikt bojāta.

Pļaušana

UZMANĪBU !



Izsviesti priekšmeti (pļaujas materiāls, akmeņi utt.)

- ➔ Savainošanās risks
- Iztukšojiet zāles savākšanas mehānismu tikai tad, kad ir izslēgts griezējmechānisms.
- Lietojiet ierīci tikai ar uzstādītu izsviešanas vāku vai zāles savākšanas mehānismu.

levērībai !

- Ja svešķermenis (piem., akmens) saduras ar griezējmechānismu, vai ierīce sāk neparasti vibrēt, nekavējoties izslēdziet dzinēju.
- Pirms turpmākās lietošanas pārbaudiet, vai ierīcei nav bojājumu. Bojājumu gadījumā neturpiniet ierīces lietošanu un pirms nākamās lietošanas uzticiet to salabot specializētā darbnīcā.
- Neieslēdziet griezējmechānismu augstā zālē.




Norāde

Ierīce atļauj braukšanu atpakaļgaitā ar ieslēgtu griezējmechānismu (pļaušanas režīms atpakaļgaitā). Rīkojieties īpaši uzmanīgi, braucot atpakaļgaitā ar ieslēgtu griezējmechānismu. Brauciet atpakaļgaitā ar ieslēgtu griezējmechānismu tikai tad, ja tas noteikti ir nepieciešams.

Lai optimāli pļautu zāliena laukumu, pļaujiet pirmās divas joslas tā, lai pļaušanas atkritumi kristu sāņus pa vidu.

Nekad neļaujiet zālei augt pārāk garai un nekad negrieziet to pārāk īsu.

Brauciet taisnās joslās un neļaujiet lielā braukšanas ātrumā īpaši tad, ja ir uzstādīta mulčēšanas ierīce vai zāles savācējs.

- Apsēdieties vadītāja sēdekļī.
- Uzlieciet drošības jostu.
- Novietojiet griezēj mehānismu visaugstākajā augstuma pozīcijā.
- Iedarbiniet dzinēju, kā norādīts.
- Novietojiet akceleratora sviru pozīcijā .
- Ieslēdziet griezēj mehānismu un atstājiet to leļā.
- Izslēdziet stāvbremzi, novietojot abas vadības sviras neitrālajā stāvokļī.
- Lai sāktu kustību, lēnām un vienmērīgi nospiediet abas vadības sviras uz priekšu. Jo tālāk uz priekšu spiežat vadības sviras, jo vairāk palielinās ierīces ātrums.



Norādes par pļaušanu

Nepļaujiet slapju zāli. Brauciet lēnām ar maksimālu dzinēja apgriezienu skaitu. Iestatot griezuma augstumu un braukšanas ātrumu, ievērojiet, lai ierīce netiktu pārslogota. Atkarībā no nopļautā materiāla garuma, veida un mitruma, pielāgojiet griezuma augstumu un braukšanas ātrumu, lai ar zāles savācēji ierīci varētu netraucēti savākt nopļauto zāli.



Norādes par pļaušanu

Nosprostojumu gadījumā samaziniet braukšanas ātrumu un iestatiet lielāku griezuma augstumu.

Zāliena kopšanas padomi

Pļaušana

Zāliens sastāv no dažādiem zāles veidiem. Ja jūs bieži pļaujat, tad pastiprināti aug zāle, kas spēcīgi sakņojas un veido stingru velēnu. Ja jūs reti pļaujat, tad pastiprināti attīstās augstu augoša zāle un citas savvaļas zāles (piem., āboliņš, margrietīņas ...). Normāls zāliena augstums sastāda apm. 4–5 cm. Pļaut vajadzētu tikai 1/3 no kopējā augstuma; tātad, ja augstums sastāda 7–8 cm, nepieciešama normāla augstuma pļaušana. Nepļaujiet zālienu zemāk par 4 cm, jo sausā laikā tas var pasliktināt velēnu kvalitāti. Augstu augošu zāli (piem., atgriežoties pēc atvaļinājuma) pļaujiet pa posmiem, līdz normāla garuma sasniegšanai.

Mulčēšana ar piederumiem (brīvizvēles)

Mulčēšanas gadījumā zāle pļaušanas laikā tiek sasmalcināta mazos gabaliņos (apm. 1 cm) un paliek guļot. Tādējādi zālienam saglabājas liels uzturvielu daudzums.

- Jautājiet tuvākajam specializētajam tirgotājam par mulčēšanas piederumiem.



Norāde

Šī ierīce ir konstruēta zāliena pļaušanai. Nepļaujiet briksņus, nezāles vai augstu zāli.

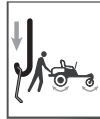
Ievērojiet šādas norādes:

- Nepļaujiet slapju zāli.
- Nekad nenopļaujiet vairāk par maks. 2 cm no zāles kopgaruma.
- Brauciet lēnām un ar maksimālu dzinēja apgriezienu skaitu.
- Regulāri tīriet griezēj mehānismu.

Ierīces izslēgšana

- Apturiet ierīci.
- Izslēdziet griezēj mehānismu.
- Novietojiet akceleratora sviru vidējā pozīcijā.
- Novietojiet griezēj mehānismu visaugstākajā pozīcijā.
- Izslēdziet dzinēju pēc 20 sekundēm.
- Ieslēdziet stāvbremzi.
- Aizveriet benzīna krānu (ja ir pieejams – sk. dzinēja rokasgrāmatu).
- Atvienojiet aizdedzes atslēgu.

Ierīces stumšana



- Izslēdziet dzinēju.
- Izslēdziet stāvbremzi.
- Pavelciet abas pārvada atbloķēšanas sviras (kreisajā un labajā pusē starp rāmi un motoru) uz aizmuguri padziļinājumā.
- ✓ Ierīci atļauts stumt.



Norāde

Nekad nevelciet ierīci. Tās sekas var būt nopietni pārvada bojājumi.



- Lai turpinātu braukt, izvelciet abas pārvada atbloķēšanas sviras no padziļinājuma un pavirziet tās uz priekšu.

Kombinētā indikācija (atkarībā no modeļa, brīvizvēles)



Norāde

Indikācijas parādās tikai tad, ja darbojas dzinējs vai aizdedzes atslēgu pagriež no STOP pozīcijas.

**Norāde**

Ja aizdedzes atslēga atrodas ārpus STOP pozīcijas, tad deg / mirgo kombinētās indikācijas smilšu pulksteņa simbols, lai parādītu, ka notiek traktora ekspluatācijas stundu ierakstīšana, neatkarīgi no tā, vai dzinējs bija iedarbināts.

**Norāde**

Ja eļļas maiņa un gaisa filtra apkope sakrīt vienā brīdī, vispirms deg eļļas maiņas indikācija, pēc tam gaisa filtra indikācija.

Atkarībā no modeļa kombinētās indikācijas LCD displejā parādās šāda indikācija:

Ekspluatācijas stundu / akumulatora sprieguma indikācija

Ieslēdzot aizdedzi, īslaicīgi ir redzams akumulatora spriegums un pēc tam tas pārslēdzas uz ekspluatācijas stundu indikāciju. Ekspluatācijas stundas parāda kā 1/10 stundas. Ekspluatācijas stundas vienmēr tiek skaitītas, izņemot gadījumus, ja aizdedzes atslēga atrodas pozīcijā "Stop" vai ir atvienota.

Apkopes indikācijas**Norāde**

TIME nozīmē: Tiek skaitītas kopējās ekspluatācijas stundas.

CHG - OIL - SOON - TIME**Eļļas maiņa**

→ Nekavējoties nomainiet motoreļļu (sk. dzinēja lietošanas instrukciju).


Šī indikācija parādās ik pēc 50 ekspluatācijas stundām uz 7 minūtēm.

LO - OIL - TIME**Eļļas līmenis**

Motoreļļas līmenis ir pārāk zems. Šī indikācija parādās tikai tām ierīcēm, kuru dzinējs ir aprīkots ar eļļas spiediena slēdzi.

→ Nekavējoties izslēdziet dzinēju un pārbaudiet motoreļļas līmeni (sk. dzinēja lietošanas instrukciju). Pēc vajadzības papildiniet eļļu.

LO - BATT - TIME**Akumulatora spriegums**

Kad jūs pagriežat aizdedzes atslēgu pozīcijā , īslaicīgi ir redzams akumulatora spriegums un pēc tam kopējās ekspluatācijas stundas.

→ Pēc iespējas ātrāk uzlādējiet akumulatoru.
→ Ja nepieciešams, uzticiet specializētājā darbnīcā pārbaudīt, vai lādēšanas sistēmai nav iespējamu bojājumu.

CLN - AIR - FILT - TIME**Gaisa filtra apkope**

→ Nekavējoties veiciet gaisa filtra apkopi (sk. dzinēja lietošanas instrukciju).

Šī indikācija parādās ik pēc 25 ekspluatācijas stundām uz 7 minūtēm.

Apkope**▲ BRĪDINĀJUMS !**

Savainojumu vai materiālo zaudējumu risks

- Veiciet apkopes un tīrīšanas darbus ierīcei tikai tad, kad ir apstādināts dzinējs.
- Atvienojiet aizdedzes atslēgu un aizdedzes sveces uzgali.
- Nogaidiet, līdz visas kustīgās daļas ir pilnīgi apstājušās un dzinējs ir atdzisis.
- Nekad nelieciet rokas rotējošā naža zonā.
- Uzticiet tikai kvalificētam speciālistam vai specializētā darbnīcā veikt remontdarbus un apkopes darbus, kā arī drošības elementu nomaiņu.
- Uzticiet tikai specializētā darbnīcā izpildīt nažu nomaiņu vai pārslīpēšanu.
- Notīriet ierīci un visas montāžas daļas un piederumus pēc katras lietošanas. Ļoti sausu netīrumu un pļaušanas atlikumu sablīvējumi var radīt potenciālu ugunsbīstamību.

Ierīces tīrīšana**ievēribai !**

- **Neizmantojiet** augstspiediena tīrīšanas aparātu ierīces tīrīšanai.

→ Novietojiet ierīci uz cietas un līdzenas pamatnes.
→ Ieslēdziet stāvbremzi.
→ Notīriet ierīci ar suku, slotiņu vai lupatiņu.

**Norāde**

Vienmēr tīriet arī zem ierīces, piem., zonu ap pakalējo asi / pārvadu un pārvada ventilatoru.

Griezēj mehānisma tīrīšana

⚠ BĪSTAMI !



- Asi, kustīgi griezējinstrumenti
- ➔ Savainošanās risks
- Lietojiet aizsargcimdus.
- Uzmanīgi tīriet griezējinstrumentus.
- Uzmaniet, ka griezējinstrumenta kustība var radīt citu griezējinstrumentu rotāciju.

ievērībai !

- Degviela var ieplūst degkamerā.
- ➔ Dzinēja bojājums
- Nesagāziet ierīci par vairāk kā 30°.

- ➔ Notīriet griešanas kameru ar suku, slotiņu vai lupatiņu.
- ➔ Notīriet griezēj mehānisma augšpusi, arī zem ķīl-siksna apvalka / nažu vārpstas apvalka ar suku, slotiņu vai lupatiņu.

Griezēj mehānisms ar tīrīšanas sprauslu (brīvizvēles) **R**

Tīrīšana

- ➔ Novietojiet ierīci uz tīras, cietas pamatnes.
- ➔ Ieslēdziet stāvbremzi.
- ➔ Nostipriniet ūdens šļūteni ar standarta ātrajam savienojumu uz tīrīšanas sprauslas.
- ➔ Iedarbiniet dzinēju.
- ➔ Nolaidiet griezēj mehānismu un ieslēdziet to.
- ➔ Ļaujiet dzinējam un griezēj mehānismam darboties dažas minūtes.
- ➔ Izslēdziet dzinēju un griezēj mehānismu.



Norāde
Ja ir pieejama, atkārojiet darbības otru tīrīšanas sprauslai.

Žāvēšana

- ➔ Novietojiet griezēj mehānismu visaugstākajā pozīcijā.
- ➔ Iedarbiniet dzinēju un ieslēdziet griezēj mehānismu.
- ➔ Lai nožāvētu griezēj mehānismu, ļaujiet dzinējam un griezēj mehānismam darboties dažas minūtes.
- ➔ Izslēdziet dzinēju un griezēj mehānismu.

Ierīces apkope

- ➔ Ievērojiet apkopes noteikumus dzinēja rokasgrāmatā.
- ➔ Uzticiet specializētā darbnīcā sezonas beigās veikt ierīces pārbaudi un apkopi.



Norāde
Nomainot eļļu, nododiet nolietoto eļļu nolietotās eļļas savāktuvē vai utilizācijas uzņēmumā.



Norāde
Nododiet izlietotos akumulatorus tuvākajam tirgotājam vai utilizācijas uzņēmumam. Pirms ierīces nodošanas metāllūžņos demontējiet akumulatoru.

Iedarbināšanas palīgierīces kabeļa izmantošana

⚠ BĪSTAMI !



- Sprādzienbīstamība / ģsavienojuma risks
- ➔ Nekad nepārvienojiet bojātu vai sasalušu akumulatoru ar iedarbināšanas palīgierīces kabeli.
- ➔ Uzmaniet, lai ierīces un kabeļa spaiļes nesaskartos un aizdedzes būtu izslēgtas.

- ➔ Pievienojiet sarkano iedarbināšanas palīgierīces kabeli pie izlādētā akumulatora plusa pola (+) un pie barošanas akumulatora plusa polu (+).
- ➔ Pievienojiet melno iedarbināšanas palīgierīces kabeli pie barošanas akumulatora mīnusa pola (-).
- ➔ Nostipriniet otru spaili pie rāmja ierīces dzinēja bloka tuvumā iespējami tālu nost no akumulatora.



Norāde
Ja barošanas akumulators ir uzstādīts transportlīdzeklī, transportlīdzeklis iedarbināšanas palīgierīces darbības procesa laikā nedrīkst būt iedarbināts.

- ➔ Iedarbiniet ierīci.
- ➔ Ieslēdziet stāvbremzi.
- ➔ Atvienojiet iedarbināšanas palīgierīces kabeli pretējā secībā.

Brīvizvēles multifunkcionālā instrumenta izmantošana **A** (atkarībā no modeļa)

Multifunkcionālais instruments **[M]** atrodas labās konsoles aizmugurē. Tā atslēgas izmērs ir 1/2 colla, un tādējādi to var izmantot dažādu skrūvju / uzgriežņu (1/2 colla) atskrūvēšanai un pievilksanai.

Spiediens riepiēs

⚠ BRĪDINĀJUMS !



- Palielināts spiediens riepiēs
- ➔ Negadījuma risks un ierīces bojājumi
- Nekad nepārsniedziet pieļaujamo spiedienu riepiēs (sk. riepas sānsieniņu).


- ➔ Pārbaudiet spiedienu riepiēs un pēc vajadzības labojiet to.

priekšā 1,4 bar
aizmugurē 0,9 bar

**Norāde**

Palielināts spiediens riepās samazina riepu darbību. Pirms katra brauciena pārbaudiet spiedienu riepās.

Pēc 5 ekspluatācijas stundām

- Veiciet pirmo motoreļļas maiņu (intervālus sk. dzinēja rokasgrāmatā).
- Izmantojiet ātro eļļas noteci (brīvizvēles) eļļas notecināšanai .

**Norāde**

Eļļas notecināšanai izmantojiet piemērotu savākšanas trauku.

- Uzticiet dzinēja stiprinājuma skrūvju nostiprinājuma pārbaudi veikt specializētājā darbnīcā (pievilkšanas griezes moments 37-50 Nm).
- Uzticiet nažu stiprinājuma skrūvju nostiprinājuma pārbaudi veikt specializētājā darbnīcā (pievilkšanas griezes moments 95-122 Nm).
- Pārbaudiet degvielas sistēmas (tvertnes, cauruļvadu utt.) hermētiskumu.

Pēc 10 ekspluatācijas stundām

- Notīriet akumulatora polus un akumulatora spailes.
- Ieļļojiet ierīci pie atbilstošajiem ziežvārstiem / eļļošanas atverēm (piem., riteņu gultņiem, griezēj mehānisma riteņiem, spriegotājruļļiem, nažu vārpstām utt.) ar tipa 251H EP smērvielu.

**Norāde**

Uzticiet ieeļļošanas darbus izpildīt specializētājā darbnīcā.

- Pārbaudiet nažu nodilumu un, ja nepieciešams, uzticiet to noasināšanu vai nomainīšanu veikt specializētājā darbnīcā.
- Pārbaudiet griezēj mehānisma riteņu stāvokli un plaušanas augstuma regulēšanas funkciju.

Ik pēc 50 ekspluatācijas stundām

- Uzticiet dzinēja stiprinājuma skrūvju nostiprinājuma pārbaudi veikt specializētājā darbnīcā (pievilkšanas griezes moments 37-50 Nm).
- Uzticiet nažu stiprinājuma skrūvju nostiprinājuma pārbaudi veikt specializētājā darbnīcā (pievilkšanas griezes moments 95-122 Nm).
- Pārbaudiet degvielas sistēmas (tvertnes, cauruļvadu utt.) hermētiskumu.
- Uzticiet specializētā darbnīcā pārbaudīt, vai piedziņas ķīļsiksniņā, nažu vārpstām un spriegotājruļļiem nav nodiluma un bojājumu.

Ik pēc 100 ekspluatācijas stundām

- Uzticiet specializētā darbnīcā pārbaudīt visu tapu, skrūvju, stiprinājuma elementu utt. pilnīgumu, stāvokli un stiprību.

Ik pēc 200 ekspluatācijas stundām

- Uzticiet specializētājā darbnīcā veikt piedziņas pārvadmehānisma hidrauliskās sistēmas pārbaudi un apkopi.

Pēc vajadzības**Akumulatora uzlāde:**

- Ja ilgāku laiku nelietojat ierīci, demontējiet akumulatoru no ierīces.
- Uzlādējiet akumulatoru ik pēc 6-8 nedēļām, kā arī pirms ekspluatācijas atsākšanas pēc glabāšanas.
- Ar voltmetru pārbaudiet akumulatora spriegumu. Ja spriegums ir 12,4 volti (DC) vai zemāks, akumulators jāuzlādē ar 12 voltu akumulatoru lādēšanas ierīci.
 - Svina skābes akumulatori: Maksimālā lādēšanas strāva 4 ampēri
 - AGM akumulatori: Maksimālā lādēšanas strāva 1,1 ampēri

**Norāde**

Ja iespējams, lietojiet pilnīgi automātisku lādēšanas ierīci un ievērojiet norādījumus jūsu akumulatora lādēšanas ierīces lietošanas instrukcijā par lādēšanas laiku.

Drošinātāju nomainīšana:

- Nomainiet bojātos drošinātājus tikai ar tāda paša stipruma drošinātājiem.

Hidrauliskā izplešanās tvertne  (atkarībā no modeļa)

Paredzēta kā hidrauliskās eļļas izplešanās tvertne darbības laikā. Apkopi un pārbaudi veic tikai specializētājā darbnīcā ikgada apkopes laikā.

**Norāde**

Veiciet pārbaudi tikai pilnīgi atdzisušas hidrauliskās eļļas gadījumā. Eļļas līmenim vajadzētu atrasties vismaz starp tvertnes dibenu un atzīmi [1].

Reizi sezonā

- Eļļojiet visas grozāmās un gultņu vietas (vadības sviru, griezēj mehānisma augstuma regulēšanas mehānismu...) ar dažiem vieglas eļļas pilieniem.
- Notīriet aizdedzes sveci un noregulējiet atstatumu starp elektrodiem vai nomainiet aizdedzes sveci (sk. dzinēja rokasgrāmatu).
- Uzticiet specializētā darbnīcā ieeļļot aizmugurējās riteņu rumbas ar ūdeni atgrūdošu speciālo smērvielu.
- Uzticiet specializētā darbnīcā uzasināt vai nomainīt griezēj mehānismu.
- Uzticiet specializētā darbnīcā veikt ierīces darbības un drošības pārbaudi.

**Norāde**

Uzticiet regulāros intervālos (darbnīcas apmeklējumu laikā) veikt griezējmechānisma ķīšsikas stāvokļa pārbaudi.

Griezējmechānisma demontāža/montāža un regulēšana

⚠ BRĪDINĀJUMS !



Savainojumu vai materiālo zaudējumu risks

- Veiciet apkopes un tīrīšanas darbus ierīcei tikai tad, kad ir apstādināts dzinējs.
- Atvienojiet aizdedzes atslēgu un aizdedzes sveces uzgali.
- Nogaidiet, līdz visas kustīgās daļas ir pilnīgi apstājušās un dzinējs ir atdzisis.
- Nekad nelieciet rokas rotējošā naža zonā.
- Lietojiet aizsargcimdus.
- Uzticiet tikai kvalificētam speciālistam vai specializētā darbnīcā veikt remontdarbus un apkopes darbus, kā arī drošības elementu nomaiņu.
- Uzmaniet, ka griezējinstrumenta kustība var radīt citu griezējinstrumentu rotāciju.

⚠ BRĪDINĀJUMS !



Balstiekārta / izceļšanas mehānisms ir atbalstīts ar atsperēm, un var atlēkt atpakaļ uz augšu, tiklīdz griezējmechānismu atvieno no izceļšanas mehānisma.

Uzticiet griezējmechānisma demontāžu / montāžu, kā arī regulēšanu izpildīt tikai specializētajā darbnīcā.

Griezējmechānisma regulēšana **P**

- ➔ Novietojiet ierīci uz līdzenas virsmas un ieslēdziet stāvbremzi.

**Norāde**

Pirms jūs izlīdzināt griezējmechānismu, pārbaudiet ierīces spiedienu riepās.

Ja šķiet, ka griezējmechānisms nevienmērīgi plauj, var veikt sānu izlīdzināšanu.

Griezējmechānisma līmeņa sāniskā regulēšana **P a**

- ➔ Novietojiet griezējmechānismu vidējā augstuma pozīcijā.
- ➔ Uzmanīgi grieziet ārējos nažus šķērsām braukšanas virzienam.

- ➔ Izmēriet abu ārējo nažu atstatumu līdz pamatnei (nažu gali virzienā uz pamatni).

Atstatumam vajadzētu būt attiecīgi vienādam. Ja nepieciešams, varat noregulēt pareizo līmeni šādā veidā. Veiciet iestatījumu griezējmechānisma kreisajiem vai labajiem regulēšanas segmentiem **[3]**:

- ➔ Noņemiet aizsargapvalkus **[1]** pie regulēšanas segmentiem **[3]**.
- ➔ Lai noregulētu līmeni, grieziet regulēšanas uzgriežņus **[2]** pa kreisi (nolaidiet) vai pa labi (paceliet), līdz ir atbilstošs līmenis.

**Norāde**

Abi regulēšanas uzgriežņi jāregulē vienlaikus.

- ➔ Atkārtoti nostipriniet iepriekš noņemtos aizsargapvalkus pie regulēšanas segmentiem.

**Norāde**

Sānu līmeņa iestatījumam var būt iedarbības uz līmeni no priekšpusēs uz aizmuguri. Tādēļ pārbaudiet līmeņa vērtību no priekšpusēs uz aizmuguri un, ja nepieciešams, labojiet to.

Griezējmechānisma līmeņa regulēšana no priekšpusēs uz aizmuguri **P b**

**Norāde**

Vispirms pārbaudiet griezējmechānisma sānu līmeni.

- ➔ Novietojiet ierīci uz līdzenas virsmas un ieslēdziet stāvbremzi.
- ➔ Novietojiet griezējmechānismu vidējā augstuma pozīcijā.
- ➔ Uzmanīgi grieziet ārējos nažus paralēli braukšanas virzienam.
- ➔ Izmēriet labā naža atstatumu līdz pamatnei (nažu gali virzienā uz pamatni).

Naža galam priekšā vajadzētu būt apm. 3-9 mm zemāk, nekā aizmugurē. Ja nepieciešams, noregulējiet priekšējo stiprinājuma apskavu **[1]** šādā veidā:

- ➔ Noņemiet aizsargapvalkus **[1]** pie abiem regulēšanas segmentiem **[3]**.
- ➔ Lai noregulētu līmeni, grieziet regulēšanas uzgriežņus **[2]** pa kreisi (nolaidiet) vai pa labi (paceliet), līdz ir atbilstošs līmenis.

**Norāde**

Abi regulēšanas uzgriežņi jāregulē vienlaikus.

- ➔ Atkārtoti nostipriniet iepriekš noņemtos aizsargapvalkus pie regulēšanas segmentiem.

Griezējmechānisma izcelšanas mehānisma pedāļa regulēšana

Griezējmechānisma izcelšanas mehānisma pedāli var noregulēt atbilstoši operatora attiecīgajām vajadzībām (augumam).

- Novietojiet griezējmechānismu transportēšanas pozīcijā (visaugstākā pozīcija).
- Noņemiet skrūvi [1] ar paplāksni [2] un uzgriezni [3] no pedāļa.
- Pozicionējiet pedāli vajadzīgajā pozīcijā (maks. 4 regulēšanas iespējas) un atkārtoti to nostipriniet ar iepriekš noņemto skrūvi, paplāksni un uzgriezni (pievilkšanas griezes moments 38-47 Nm).

Glabāšana

levērbai !

Ierīces materiālie zaudējumi

- Uzglabājiet ierīci tīrā un sausā telpā.
- Pasargājiet ierīci pret koroziju ilgākas glabāšanas laikā.
- Pasargājiet ierīci no sala.

- Notīriet ierīci un zāles savākšanas mehānismu.
- Noslaukiet visas metāla daļas aizsardzībai pret koroziju ar ieeļļotu lupatiņu vai izmantojiet smidzināmo eļļu.
- Uzlādējiet akumulatoru.
- Demontējiet akumulatoru ilgākas glabāšanas gadījumā (piem., ziemā).
- Uzlādējiet akumulatoru ilgākas glabāšanas gadījumā ik pēc 6-8 nedēļām, kā arī pirms uzstādīšanas atpakaļ.
- Noteciniet degvielu un apstādiniet dzinēju – sk. dzinēja rokasgrāmatu.
- Pārbaudiet spiedienu riepiņās.

Transportēšana



Norāde

Ierīcei nav ekspluatācijas atļaujas kustībai pa ceļiem saskaņā ar Ceļu satiksmes noteikumiem.

Īsie posmi

- Pirms braukšanas ar ierīci atslēdziet griezējmechānismu.
- Pirms braukšanas novietojiet griezējmechānismu visaugstākajā pozīcijā (indekss 4,5).
- Lai nomainītu izmantošanas vietu, brauciet ar ierīci tikai īsus posmus.

Garie posmi

BRĪDINĀJUMS !



Risks, ko rada nestabilas un nostiprinātas rampas

- ↻ Smaga traumatiska un materiālo zaudējumu risks
- Pirms ierīci uzvirzāt uz piekabes vai kravas automašīnas, iepriekš pārļiecinieties, vai ramba ir stabila un nostiprināta.

BRĪDINĀJUMS !




Risks, ko rada nepietiekams nostiprinājums

- ↻ Turbulences transportēšanas laikā
- Ja jūs pārvietojat ierīci piekabē vai kravas automašīnā, pietiekami nostipriniet un nodrošiniet to.

levērbai !

Apkārtējās vides apdraudējums ar izplūstošu degvielu

- Netransportējiet ierīci sagāztā stāvoklī.

- Lielākiem attālumiem izmantojiet transportēšanas līdzekli.
- Stumiet ierīci ar roku tukšgaitā transportlīdzeklī/uz transportlīdzekļa. Turklāt pavelciet abas pārveda atbloķēšanas sviras  uz aizmuguri un spiediet tās uz leju padziļinājumā.
- Ieslēdziet stāvbremzi un nostipriniet ierīci pret noslīdēšanu.

Traucējumu novēršana

▲ BRĪDINĀJUMS !



Savainojumu vai materiālo zaudējumu risks

- Šaubu gadījumā vienmēr vērsieties specializētajā darbnīcā.
- Pirms katras pārbaudes vai darba pie nažiem izslēdziet ierīci.
- Sargieties no savainojumiem, pirms jebkādiem darbiem ierīcē

- izslēdziet dzinēju,
- atvienojot aizdedzes atslēgu,
- ieslēdzot stāvbremzi,
- Nogaidiet, līdz visas kustīgās daļas ir pilnīgi apstājušās,
- Nogaidiet, līdz dzinējs ir atdzisis,
- atvienojot aizdedzes sveces uzgali dzinējā, lai novērstu dzinēja nejaušu iedarbināšanu.

Problēma	Iespējamais cēlonis	Novēršana
Starteris negriežas.	Ir nostrādājusi drošības bloķēšanas sistēma.	Apsēdieties vadītāja sēdekļī un ieslēdziet stāvbremzi. Izslēdziet PTO.
	Akumulators nav pareizi pievienots.	Pievienojiet sarkano kabeli pie akumulatora (+) pola un melno kabeli – pie akumulatora (-) pola.
Starteris negriežas.	Tukšs vai vājš akumulators.	Pārbaudiet un uzlādējiet akumulatoru. Ja nepieciešams, nomainiet akumulatoru.
	Ir nostrādājis drošinātājs.	Nomainiet drošinātāju. Ja drošinātājs atkārtoti nostrādā, meklējiet cēloni (lielākoties īssavienojums).
Starteris griežas, taču dzinējs neiedarbinās.	Vajāgs zemējuma kabelis starp dzinēju un rāmi.	Pievienojiet zemējuma kabeli.
	Drošes un akseleratora sviras nepareiza pozīcija.	Aktivizējiet drošesli. Novietojiet akseleratora sviru pozīcijā
	Karburators nesaņem degvielu, tukša degvielas tvertne.	Uzpildiet degvielu.
	Bojāta vai netīra aizdedzes svece.	Pārbaudiet aizdedzes sveci (sk. dzinēja rokasgrāmatu).
Dzinējs dūmo.	Nav aizdedzes dzirksteles.	Uzticiet aizdedzi pārbaudīt specializētā darbnīcā.
	Pārāk daudz motoreļļas dzinējā.	Nekavējoties izslēdziet ierīci. Pārbaudiet motoreļļas līmeni.
Spēcīgas vibrācijas.	Bojāts dzinējs.	Nekavējoties izslēdziet ierīci. Uzticiet dzinēju pārbaudīt specializētā darbnīcā.
	Bojāta nažu vārpsta vai bojāts nazis.	Nekavējoties izslēdziet ierīci. Uzticiet bojātās daļas nomainīt specializētā darbnīcā.
Griezējmehānisms neizsviež zāli, vai plaušana nav efektīva.	Mazs dzinēja apgriezīnu skaits.	Palieliniet dzinēja apgriezīnu skaitu.
	Pārāk liels braukšanas ātrums.	Noregulējiet mazāku braukšanas ātrumu.
	Neass nazis.	Uzticiet uzasināt vai nomainīt nažus specializētā darbnīcā.
Dzinējs darbojas, griezējmehānisms nepļauj.	Saplīsusi ķīļsiksna.	Uzticiet ķīļsiksnu nomainīt specializētā darbnīcā.

Informācija par dzinēju

Dzinēja ražotājs ir atbildīgs par visām ar dzinēju saistītām problēmām, kas attiecas uz jaudu, jaudas mērīšanu, tehniskajiem rādītājiem, garantiju un servisu.

Informāciju atradīsiet atsevišķi komplektā pievienotajā dzinēja ražotāja īpašnieka/operatora rokasgrāmatā.

Garantija

Katrā valstī ir spēkā mūsu sabiedrības vai importētāja izsniegtie garantijas noteikumi. Mēs novērsīsim traucējumus jūsu ierīcē garantijas ietvaros bez maksas, ja tam par cēloni bija materiāla vai ražotāja kļūda. Garantijas sniegšanas gadījumā vērsieties veikalā, kurā šī ierīce tika nopirkta, vai mūsu uzņēmuma tuvākajā filiālē.

CE atbilstības deklarācija

Plašāku informāciju par ierīci atradīsiet atsevišķi pievienotajā CE atbilstības deklarācijā, kas ir šīs lietošanas instrukcijas sastāvdaļa.

Utilizācija atbilstoši apkārtējās vides prasībām

Utilizējiet radušos iepakojuma atlikumus, novecojušās ierīces utt. atbilstoši vietējiem noteikumiem.

Cub Cadet[®]

Stanley Black & Decker Outdoor GmbH

Wiesenstraße 9 • 66129 Saarbrücken • Germany
Fon/Phone +49 6805 79-0 • Fax +49 6805 79-442
www.cubcadet.eu