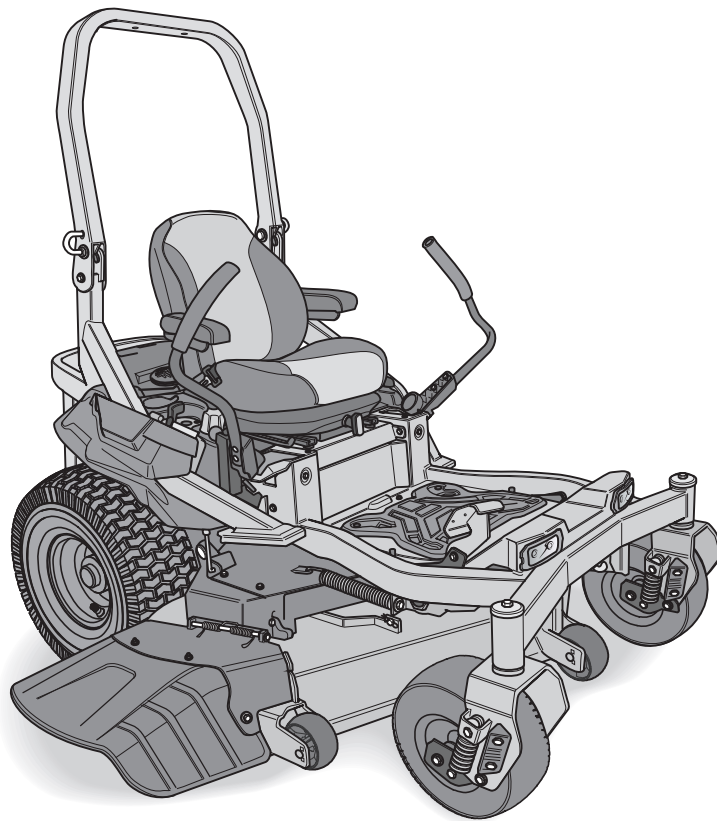


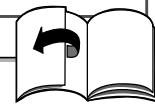
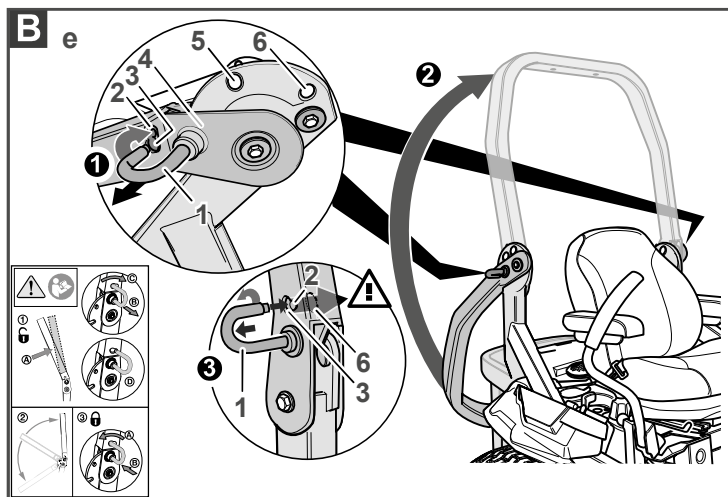
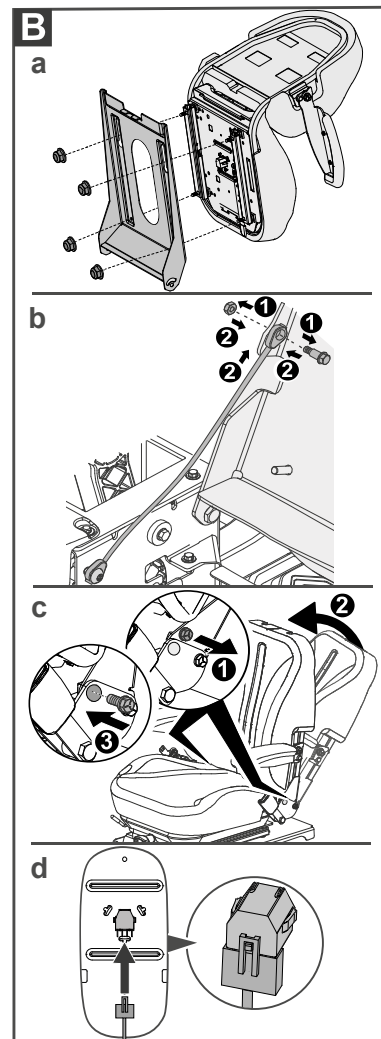
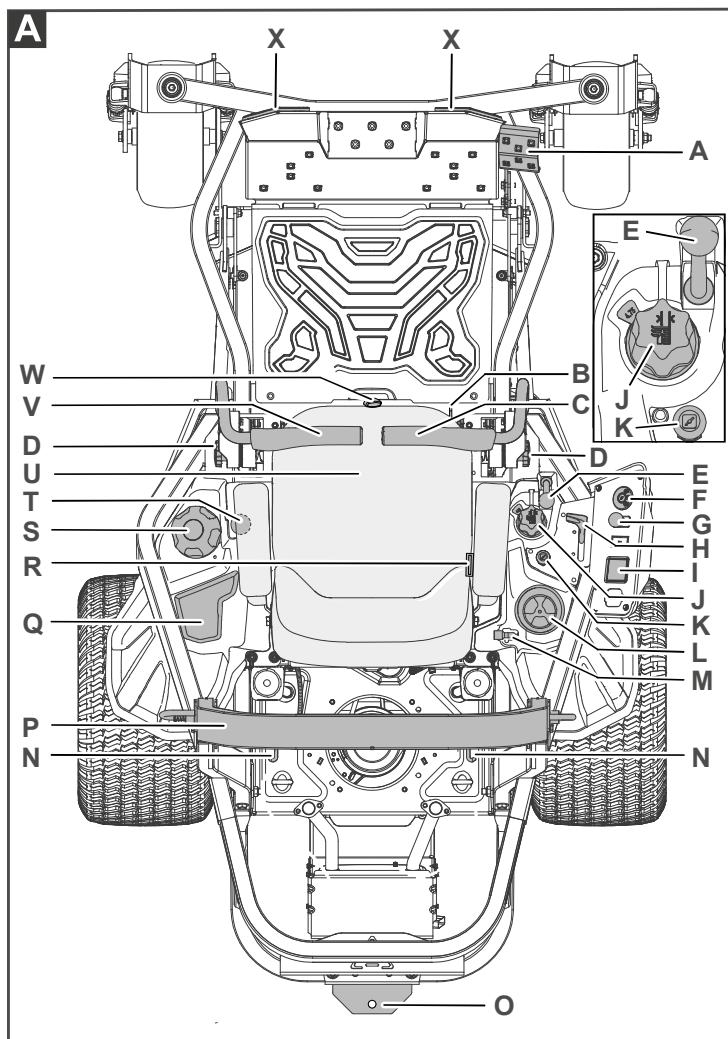
Cub Cadet[®]

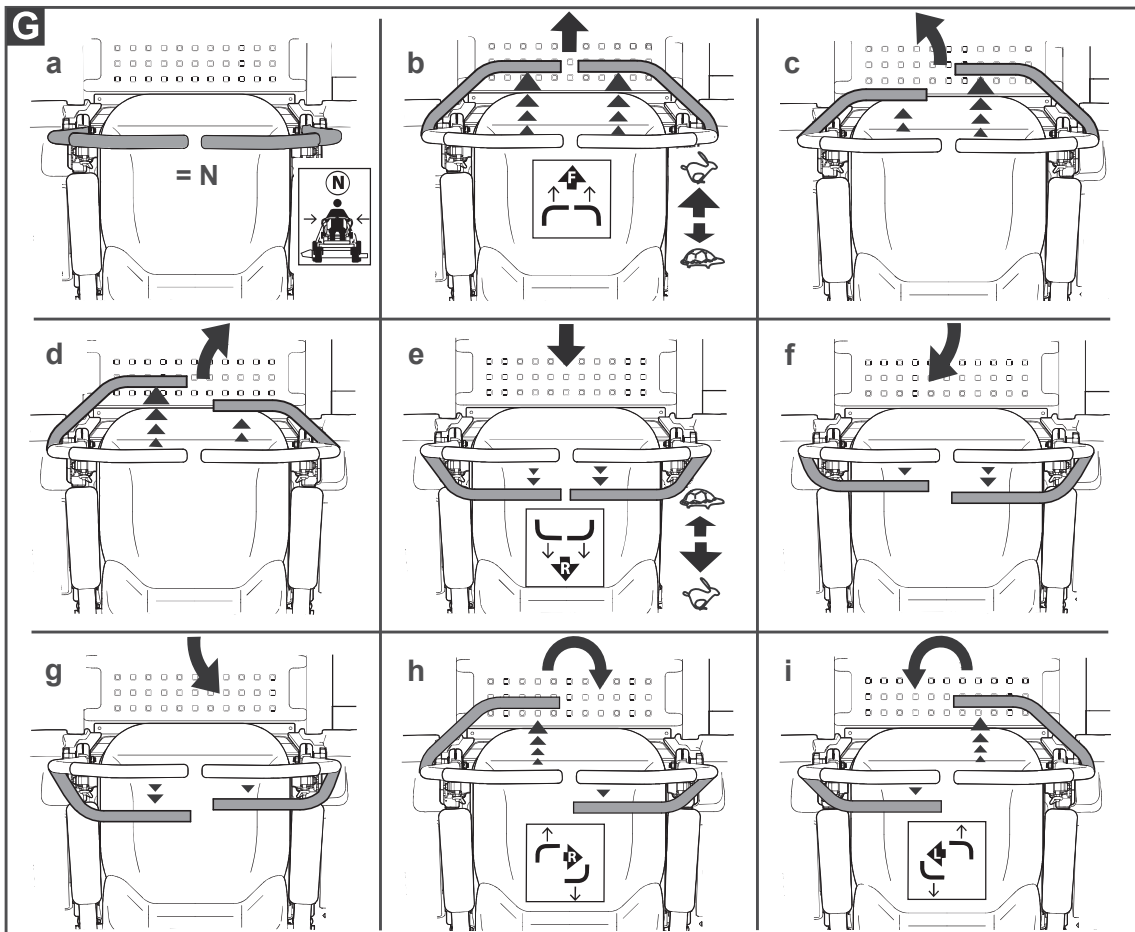
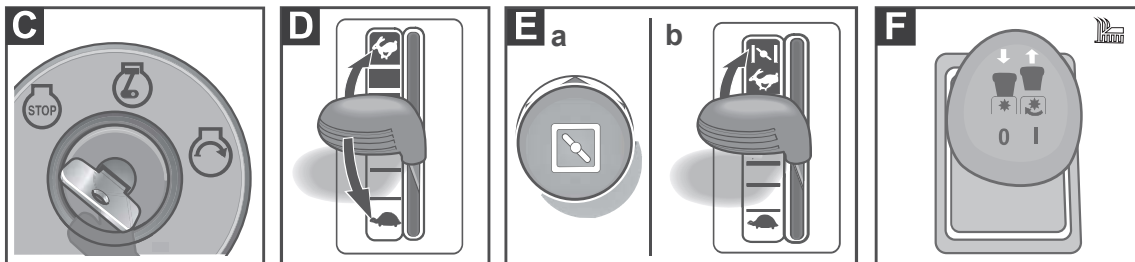
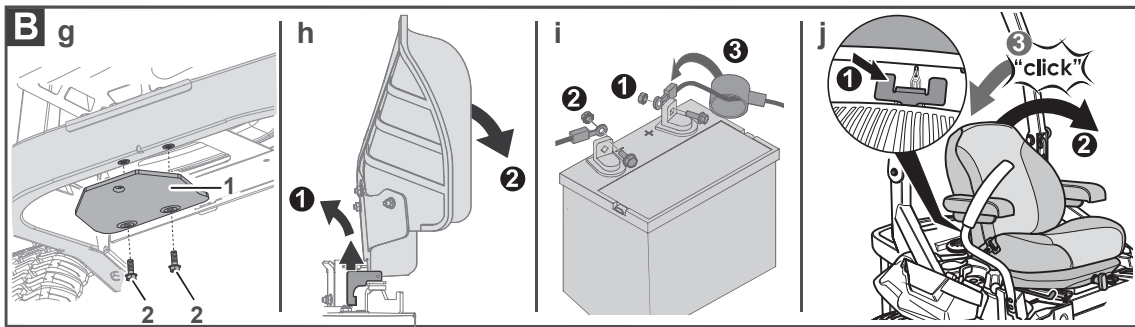


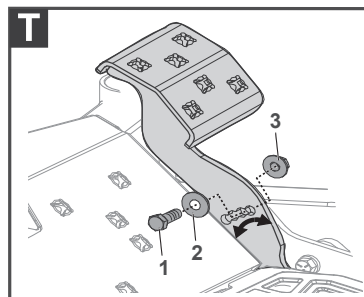
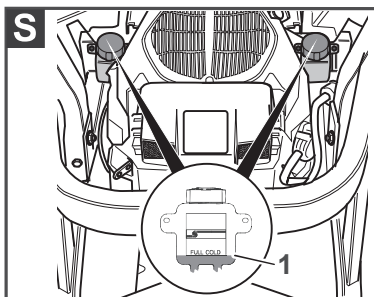
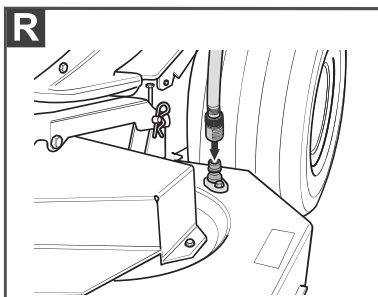
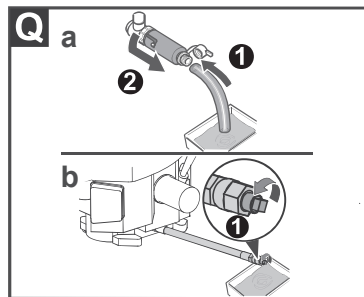
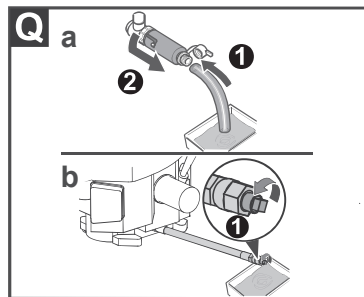
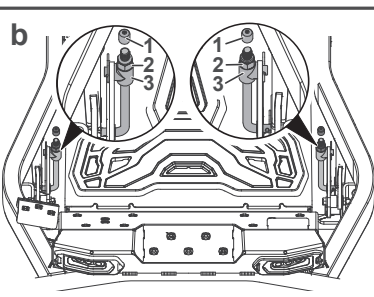
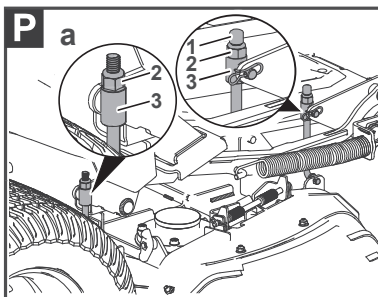
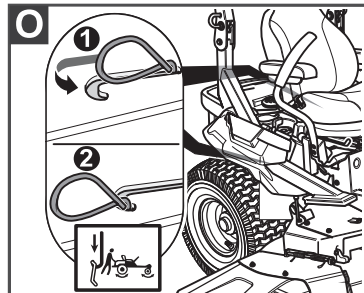
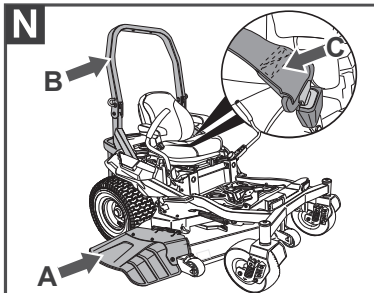
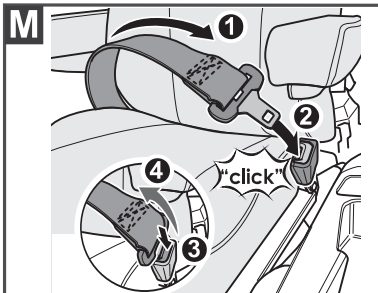
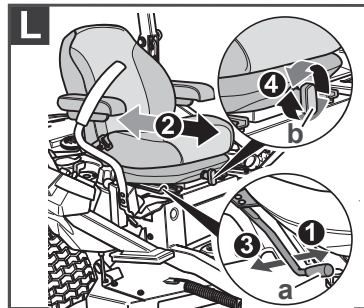
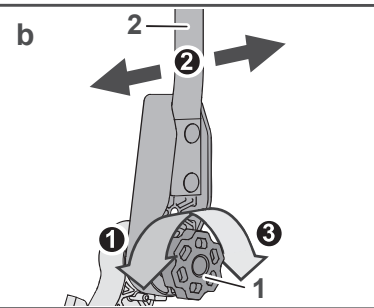
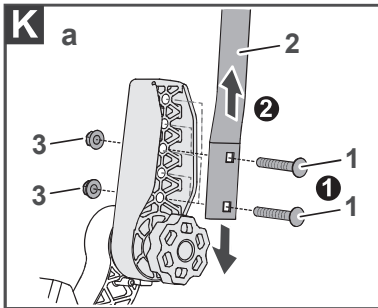
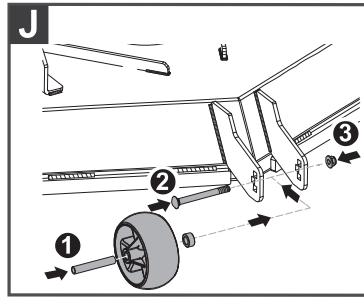
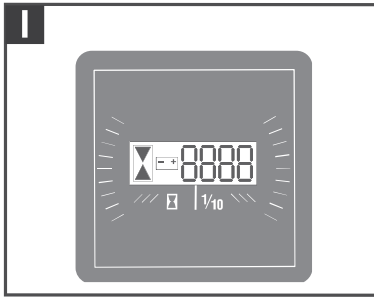
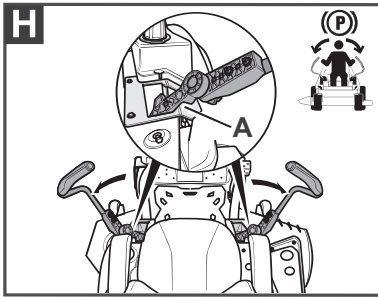
G22
769-22233B

Stanley Black & Decker Outdoor GmbH • Saarbrücken • Germany









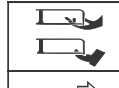
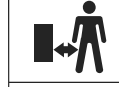


EN	English	8
	(Original operating instructions)	
FR	Français	29
	(Notice d'instructions originale)	
DE	Deutsch	52
	(Originalbetriebsanleitung)	
NL	Nederlands	75
	(Originele gebruiksaanwijzing)	
IT	Italiano	97
	(Istruzioni per l'uso originali)	
ES	Español	120
	(Instrucciones de funcionamiento originales)	
SV	Svenska	143
	(Originalbruksanvisning)	
DA	Dansk	164
	(Originale driftsvejledning)	
NO	Norsk	185
	(Originale driftsanvisningen)	
FI	Suomi	206
	(Alkuperäinen käyttöohjekirja)	
PL	Polski	227
	(Oryginalna instrukcja obsługi)	
ET	Eesti	250
	(Originaalkasutusjuhend)	
LT	Lietuviškai	272
	(Originali naudojimo instrukcija)	
LV	Latviešu valodā	294
	(Lietošanas pamācības oriģināls)	

Turinys	
Simbolių reikšmė	272
Jūsų saugumui	273
Saugos nuorodos	274
Naudojimas pagal paskirtį	278
Specifikacijų lentelė	278
Saugos įrenginiai	278
Montavimas	279
Valdymo elementai	281
Eksplotacijos pradžia	281
Darbas	283
Einamoji techninė priežiūra	288
Pjovimo mazgo išmontavimas (montavimas) bei reguliavimas	290
Sandėliavimas	291
Transportavimas	291
Sutrikimų šalinimas	292
Informacija apie variklį	293
Garantija	293
CE Atitikties deklaracija	293
Aplinką tausojantis atliekų sutvarkymas	293



Atsargiai! Aplinkiniai asmenys
Saugokite, kad pavojaus zonoje nebūtų pašalinių asmenų.



Pavojus! Netikėtas įjungimas
Prieš pradėdami darbus su prietaisu ištraukite uždegimo žvakės kištuką. Nekiškite rankų ir kojų arti besisukančių dalių.



Atsargiai! Sviedžiami daiktai
Prietaisas gali sugriebti ir nusviesti daiktus.



Įspėjimas! Apvirtimo pavojus
Niekada nenaudokite prietaiso statesnia-
me nei 15°/26 % šlaite.



Pavojus! Sprogimo pavojus



Įspėjimas! Nusideginimo akumuliatoriaus elektrolitu pavojus



Atsargiai!
Dėvėkite apsauginius akinius.



Pavojus! Ugnis, kibirkštys, atvira šviesa ir rūkyti draudžiama!



Dėmesio!
Nemeskite pasenusių akumuliatorių prie buitinių atliekų.

Simbolių reikšmė	
	Įspėjimas! Prieš montuodami ir pradėdami eksploataciją perskaitykite naudojimo instrukciją!
	Įspėjimas! Besisukantys peiliai Besisukantys peiliai arba kitos dalys gali sužeisti. Nekiškite rankų ir kojų arti besisukančių dalių. Nekiškite rankų ir kojų po žolės pjovimo bloku.



Pavojus! Netikėtas įjungimas
Prieš pradėdami darbus su prietaisu ištraukite uždegimo raktą. Atkreipkite dėmesį į šioje instrukcijoje pateiktas nuorodas.



Dėmesio!
Nelipkite ant pjovimo mazgo.



Įspėjimas! Karštas paviršius



Įspėjimas!
Prieš palikdami prietaisą visada ištraukite iš jo uždegimo raktą.



Įspėjimas! Apvirtimo pavojus
Niekada nenaudokite prietaiso statiesniau nei 15° (26%) šlaite.



Įspėjimas!
Prietaisą naudokite tik su pakeltu ir užfiksuotu apsaugos nuo apvirtimo lanku ir užsisegę saugos diržą. Kai apsaugos nuo apvirtimo lankas nepakeltas, saugos diržo nesisekite.



Įspėjimas!
Prietaisą naudokite tik su primontuotu ir nuleistu išmetimo skydu arba mulčiovimo uždoriu.



Nuoroda
Pasirūpinkite, kad šie simboliai visada būtų gerai įskaitomi. Apgadintus arba nebeįskaitomus simbolius pakeiskite.

Jūsų saugumui

Įspėjamųjų nuorodų pavojaus pakopos

Norint nurodyti galimai pavojingas situacijas, šioje naudojimo instrukcijoje naudojamos tokios pavojaus pakopos:

▲ PAVOJUS!



Pavojinga situacija susidarys netrukus ir, nesiėmus nurodytų priemonių, dėl jos galimi sunkūs sužeidimai arba net mirtis.

▲ ĮSPĖJIMAS!



Gali susidaryti pavojinga situacija ir, nesiėmus nurodytų priemonių, dėl jos galimi sunkūs sužeidimai arba net mirtis.

▲ ATSARGIAI!



Gali susidaryti pavojinga situacija ir, nesiėmus nurodytų priemonių, dėl jos galimi lengvi arba nedideli sužeidimai.

Dėmesio!

Gali susidaryti galimai žalinga situacija ir, jei jos nebus saugojamasi, padaryta daiktinė žala.

Saugos nuorodų struktūra

▲ PAVOJUS!



Pavojaus rūšis ir šaltinis!
➔ Pasekmės, jei nepaisoma
➤ Priemonė pavojui išvengti

Saugos nuorodos



Prieš pirmą kartą naudodamiesi savo prietaisu rūpestingai perskaitykite šią naudojimo instrukciją ir jos laikykitės. Saugokite šią naudojimo instrukciją, kad galėtumėte pasinaudoti vėliau arba perduoti kitam savininkui.

- ➔ Prieš pradėdami eksploataciją būtinai perskaitykite saugos nuorodas! Jei nepaisoma naudojimo instrukcijos ir saugos nuorodų, gali būti apgadintas prietaisas ir kilti pavojus operatoriui bei kitiems žmonėms.
- ➔ Susipažinkite su visais valdymo elementais ir teisingu jų naudojimu.

➔ Visi asmenys, pradedantys prietaiso eksploataciją, jį valdantys ir atliekantys einamąją techninę priežiūrą, turi būti atitinkamos kvalifikacijos.

Draudimas savavališkai keisti ir modifikuoti

Draudžiama atlikti prietaiso pakeitimus arba iš jo gamintis papildomus prietaisus. Tokie pakeitimai gali sužaloti žmones ir sukelti neteisingą veikimą.
➔ Prietaisą remontuoti turi teisę tik Jūsų tam įpareigoti ir mokyti asmenys. Tam visada naudokite tik originalias atsargines dalis. Taip užtikrinama, kad prietaisas visada išliktų saugus.

Saugos nuorodos

Šioje instrukcijoje naudojami informaciniai simboliai

Šioje instrukcijoje naudojami ženklai ir simboliai pagelbės Jums greitai ir saugiai naudotis instrukcija ir prietaisu.

**Nuoroda**

Informacija apie efektyviausią ar patogiausią prietaiso naudojimą.

→ Veiksmas

Ragina Jus atlikti veiksmą.

✓ Veiksmo rezultatas

Čia rasite veiksmų sekos rezultata.

[1] Pozicijos numeris

Pozicijos numeris tekste pažymėtas laužtiniais skliaustais [].

A Iliustracijos žyma

Iliustracijos yra sunumeruotos raidėmis ir pažymėtos tekste.

① Veiksmo numeris

Numatyta veiksmų seka yra sunumeruota ir pažymėta tekste.

Savisauga ir žmonių apsauga

- Saugumo sumetimais vaikams ir asmenims, kurie nėra susipažinę su naudojimo instrukcija, naudoti prietaisą draudžiama.
- Jaunesniems kaip 16 metų asmenims naudoti prietaisą arba atlikti kitus darbus, pavyzdžiui, atlikti jo einamąją techninę priežiūrą, jį valyti, reguliuoti, draudžiama. Minimalus naudotojo amžius gali būti nurodytas vietoje galiojančiose taisyklėse.
- Asmenys, valdantys prietaisą, negali būti veikiami narkotizuojančių medžiagų (pvz., alkoholio, narkotikų arba vaistų).
- Nenaudokite prietaiso be tinkamo apmokymo arba jei esate pavargę arba sergate.
- Būkite atsargūs ir neikiškite rankų pjovimo peilių.
- Nepamirškite, kad operatorius atsako už nelaimingus atsitikimus, dėl kurių nukenčia kiti žmonės arba jų turtas.

- Asmenys, kurių fizinis, jutiminis arba protinis pajėgumas yra mažesnis arba neturintys pakankamai patirties bei žinių, gali naudotis prietaisu, jeigu yra prižiūrimi ir jiems yra išaiškinta, kaip saugiai naudotis prietaisu ir jie suprato iš to kylančius pavojus.
- Nepradėkite naudoti prietaiso, jeigu šalia yra kitų žmonių (ypač vaikų) arba gyvūnų.
- Atkreipkite dėmesį, kad vaikai nežaistų su prietaisu.
- Nutraukite darbą pastebėję, kad netoliese yra kitų žmonių (ypač vaikų) arba naminių gyvūnų.
- Dirbdami prietaisu arba su juo visada dėvėkite batus neslidžiais padais ir ilgas kelnes bei kitas atitinkamas tinkamas asmeninės apsaugos priemones (apsauginius akinius, šalną, klausos apsaugą, darbinės pirštines ir t. t.). Dėvint asmeninės apsaugos priemones sumažėja sužeidimų pavojus. Stenkitės nedėvėti palaidų drabužių arba drabužių su besiplaikstančiomis virvutėmis arba dirželiais. Dirbant be klausos apsaugos galima prarasti klausą.

Prieš naudojant

- Prieš pradėdami dirbti susipažinkite su prietaisu ir jo valdymo elementais bei jo valdymu.
- Kiekvieną kartą prieš naudodamiesi patikrinkite, ar tinkamai veikia visos reguliavimo dalys, valdymo elementai, paleidimo fiksatoriai bei mygtukai ir valdymo jungikliai. Paveskite specializuotoms dirbtuvėms suremontuoti arba, jei reikia, pakeisti tinkamai neveikiančias dalis.
- Kad užtikrintumėte, jog prietaisu naudotis saugu, patikrinkite, ar tvirtai laikosi visi tvirtinimo elementai (veržlės, sraigčiai ir varžtai ir pan.).
- Naudokite įrenginį tik tuomet, kai jo techninė būklė nepriekaištinga. Jokiu būdu nekeiskite gamykloje sureguliuotų variklio nuostatų. Gedimus paveskite remontuoti kvalifikuotam specialistui arba specializuotose dirbtuvėse.
- Prieš įjungdami prietaisą pašalinkite reguliavimo įrankius arba veržliarakčius. Įrankis, esantis besisukančių pjovimo įrankių zonoje, gali sužeisti.

Saugos nuorodos

- Patikrinkite, ar neapgadintas ir tvirtai laikosi išmetimo skydas.
 - Prieš pradėdami pjauti žolę įsitikinkite, kad ant pievos nėra šakų, akmenų, vielų ir t. t., ir kreipkite į tai dėmesį viso pjovimo metu. Daiktai gali būti sugriebti ir nusviesti.
 - Patikrinkite (apžiūrėkite), ar pjovimo peiliai ir jų tvirtinimo priemonės nėra atšipę, apgadinti arba deformuoti.
 - Niekada nenaudokite prietaiso su apgadintais saugos ir apsaugos įrenginiais arba be jų. Saugos ir apsaugos įrenginiai yra sudėtinė prietaiso dalis, užtikrina Jūsų saugą ir visuomet turi funkcionuoti. Jūs neturite teisės kaip nors keisti saugos ir apsaugos įtaisų arba jų nuimti bei išjungti jų veikimą. Paveskite kvalifikuotam specialistui arba specializuotose dirbtuvėse saugos ir apsaugos įrenginius suremontuoti arba, jei reikia, pakeisti.
 - Pagal taisykles prijunkite montuojamas priekabas arba primontuojamus prietaisus. Primontuojamieji prietaisai, priekabos, kompensaciniai svoriai bei pilni žolės surinkimo įrenginiai turi įtakos važiavimo veiksena, ypač manevringumui, stabdymui ir polinkiui virsti.
- Naudojant**
- Nepjaukite pievų su aukštesne kaip 25 cm žole.
 - Važiuokite atsargiai. Prieš sukdami sumažinkite greitį.
 - Nedirbkite su prietaisu potencialiai sprogioje aplinkoje, kurioje yra degių skysčių, dujų arba dulkių. Prietaisas gali skelti kibirkštis, galinčias uždegti dulkes arba garus. Saugokitės atviros ugnies, kibirkščiavimo ir nerūkykite.
 - Būkite ypač atsargūs, pjaudami žolę arba važiuodami atbulomis. Kad išvengtumėte nelaimingų atsitikimų, važiuokite lėtai ir stebėkite užpakalyje esantį žemės plotą.
 - Pjovimo aukštį keiskite tik išjungę variklį ir nejudant pjovimo įrankiui.
 - Niekada neatidarinėkite išmetimo skydo, kol variklis dar veikia.
 - Niekada nevažiuokite su įjungtu pjovimo mazgu per žvyrą arba šaligatviais. Gali būti išsviedžiami akmenys!
 - Nepjaukite važiuodami per aukštą, sudžiūvusią žolę (pvz., ganykloje) arba per sausų lapų krūvas. Nepalikite stovėti prietaiso ant sausos žolės arba lapų. Gaisro pavojus dėl kontakto su karštu išmetimo vamzdžiu arba jeigu sausa žolė arba lapai susikauptų ant karšto žolės pjovimo bloko.
 - Dirbdami prie gatvės arba važiuodami per gatvę paisykite eismo. Prietaisas nėra skirtas naudoti viešosiose keliuose.
 - Būkite ypatingai atsargūs, atidarydami ir uždarydami žolės surinkimo įrenginį – galite prisispauti.
 - Niekada nestovėkite priešais žolės išmetimo angas.
 - Niekada netušinkite žolės surinkimo įrenginio veikiant pjovimo mazgui. Tuštinant žolės surinkimo įrenginį Jus arba kitus gali sužeisti išsviesta nupjauta masė arba daiktai.
 - Pjaudami žolę ribinėse srityse, pvz., netoli stačių šlaitų, griovių arba po medžiais, prie krūmų ir gyvatvorių, laikykitės pakankamo atstumo.
 - Jeigu pjovimo mazgas atsitrenkia į svetimkūnį (pvz., akmenį) arba jeigu prietaisas ima neįprastai vibruoti, tuojau pat išjunkite variklį. Prieš dirbdami toliau patikrinkite prietaisą, ar jis neapgadintas. Jei reikia, nugabenkite jį į specializuotas dirbtuves.
 - Nenaudokite prietaiso be primontuoto pjovimo mazgo. Dėl to sąlygojamo pasikeitusio svorio pasiskirstymo prietaisas gali apvirsti.
 - Prieš šalindami strigimus arba kamšalus iš išmetimo kanalo išjunkite variklį ir ištraukite uždegimo raktą.
 - Važiuodami atbuline eiga su įjungtu pjovimo mazgu, būkite ypač atsargūs. Atbulomis su įjungtu pjovimo mazgu važiuokite tik esant būtinam reikalui.
 - Įsitikinkite, kad apsaugos nuo apvirtimo lankas būtų įsitvirtinęs ir užfiksuotas stačias (vertikaliaje padėtyje). Niekada nevažiuokite be apsaugos nuo apvirtimo lanko. Apsaugos nuo apvirtimo lankas sukuria saugos zoną ir taip apsaugo operatorių nuo prispaudimo, kaulų lūžių ir labai sunkių ar net mirtinų sužeidimų, prietaisui apvirtus arba nuvirtus.

Saugos nuorodos

- Jei norite pravažiuoti po žemai nulinkusiomis šakomis, kabančiais laidais, pro durų angas ir t. t., įvertinkite pravažiavimo aukštį. Operatorius ir (arba) apsaugos nuo apvirtimo lankas gali užkliūti. Dėl to galimi sunkūs sužeidimai ir (arba) prietaisas gali apvirsti. Apsaugos nuo apvirtimo lanką nulenkti galima tik transportavimui, sandėliavimui arba trumpam, važiuojant pro žemas kliūtis.
- Ir nuleistą apsaugos nuo apvirtimo lanką reikia įtvirtinti ir užfiksuoti tam skirtais sraigtais ir kaišiais.

Nuoroda dėl vibracijų

- Virpesiai gali pakenkti plaštakų ir rankų nervams ir sutrikdyti jose kraujotaką.
- Dirbdami šaltoje aplinkoje dėvėkite šiltus drabužius ir stenkitės, kad Jūsų rankos visą laiką būtų šiltos ir sausos.
- Darykite pertraukas.
- Pastebėję, kad Jūsų rankų arba pirštų oda tampa nebeįautri, dilgčioja, skauda arba išbąla, nutraukite darbą su mašina ir, jei reikia, pasitarkite su gydytoju.

Žolės stačiuose šlaituose pjovimas

- Nepjaukite ir nevažiuokite šlaitais, statesniais nei 15°/26 %.
- Visada važiuokite skersai šlaito, bet ne šlaitu aukštyn ir žemyn. Niekada ant šlaito nesisukite. Dirbti ant šlaitų pavojinga. Prietaisas gali apvirsti arba nuslysti. Jei absoliučiai būtina, sukites lėtai ir atsargiai šlaitu žemyn.
- Jokiu būdu nebandykite stabilizuoti mašinos, pastatydami ant žemės koją.
- Šlaite visada stenkitės iš vietos pajudėti kuo švelniau ir stabdykite atsargiai. Važiuodami žemyn neatjunkite variklio sankabos ir važiuokite lėtai. Būkite ypatingai atsargūs, keisdami kryptį.
- Statesniuose kaip 9 % šlaituose nenaudokite sunkių primontuojamųjų prietaisų, pavyzdžiui, transportavimo priekabų, žolės surinkimo įrenginių arba vejos volų.
- Statesniuose kaip 17 % šlaituose nenaudokite žolės surinkimo įrenginio.

- Naudojant su priekaba arba kitomis prie prikabinimo įtaiso pritaisytomis dalimis neviršykite tokių maksimalių verčių:
 - Maks. šlaito nuolydis 9 %
 - Maks. apkrova, tenkanti prikabinimo įtaisui 22 kg
 - Maks. priekabos apkrova (priekaba ir krovinys) 113 kg

Po naudojimo

- ➔ Prieš nulipdami nuo prietaiso sėdynės visada išjunkite variklį. Visada ištraukite uždegimo raktą ir įjunkite stovėjimo stabdį.
- Atkreipkite dėmesį, kad vėdinimo plyšiai būtų švarūs.
- Prieš pastatydami prietaisą sandėliuoti, leiskite varikliui atvėsti.

Prieš atliekant visus įrenginio priežiūros darbus

- Saugokitės sužeidimų, todėl prieš visus darbus su prietaisu
 - išjunkite variklį,
 - ištraukite uždegimo raktą,
 - įjunkite stovėjimo stabdį,
 - palaukite, kol visiškai sustos visos judančios dalys,
 - palaukite, kol atvės variklis,
 - ištraukite variklyje uždegimo žvakės kištuką, kad variklis nebūtų užvestas netyčia.

Bendrosios saugos nuorodos

- Niekada nelaikykite variklio užvesto pastatuose arba blogai vėdinamose vietose. Pavojus mirtinai apsinuodyti anglies monoksidu!
- Atsarginės dalys ir priedai privalo atitikti gamintojo nustatytus reikalavimus. Naudokite tik originalias atsargines dalis (priedų dalis) arba gamintojo aprobuotas atsargines dalis (priedų dalis). Keisdami visada laikykitės pridėtų įmontavimo nuorodų. Gamintojo neaprobuotų atsarginių dalių arba priedų naudojimas gali būti didelė saugos rizika.
- Remontą visada paveskite tik kvalifikuotam specialistui arba specializuotoms dirbtuvėms.
- Niekada nevežkite prietaisu keleivio. Prietaisą naudoti žmonėms vežti draudžiama.

Saugos nuorodos

- **Šis prietaisas skirtas privačių valdų vejoms ir pievoms prižiūrėti.** Kad nebūtų keliamas pavojus operatoriaus arba kitų žmonių sveikatai, prietaiso kitais sumetimais naudoti negalima.
- **Naudokite prietaisą tik dieną arba esant geram dirbtiniam apšvietimui.** Pasirūpinkite, kad Jūsų darbo sritis visada būtų švari ir gerai apšviesta.
- **Ištrykštantis hidraulinis skystis arba kitoks slėgio veikiamas skystis gali sunkiai sužeisti. Jokiu būdu nebandykite užspausti nesandarių vietų ranka!** Tam naudokite gabalėlį popieriaus arba kartono. Tikrindami nesandarias vietas, užsidėkite pirštines ir apsauginius akinius. Jei skystis patenka į odą, nedelsdami kreipkitės į gydytoją. Niekada netikrinkite, kol slėginėse sistemose (linijose) dar yra slėgis. Darbus su slėginėmis sistemomis arba linijomis atlikti paveskite tik specializuotoms dirbtuvėms.
- **Reguliariai įsitikinkite, ar, išjungus pjovimo mazgą, peiliai maždaug per penkias sekundes sustoja (tai galima išgirsti, nes besisukantys peiliai kelia vėjo ūgesį).** Jei peiliai per tokį laikotarpį nesustoja, prietaisą turėtų patikrinti specializuotos dirbtuvės.
- **Kad prietaisas visą laiką būtų saugios eksploatacinės būklės, visada laiku paveskite atlikti visus einamosios techninės priežiūros darbus.** Nepakankama ar netinkama einamoji techninė priežiūra gali apgadinti prietaisą ir taip sukelti sužeidimus.
- **Išmetimo vamzdis ir variklis įkaista ir gali nudeginti. Nelieskite!**
- **Prietaisą naudokite tik tada, kai lauke sausa.** Saugokite prietaisą nuo lietaus ir drėgmės. Drėgnoje žolėje dėl mažesnio sukibimo su gruntu prietaisas gali imti slysti.
- **Nenaudokite prietaiso lyjant ar gręsiant audrai.**
- **Neužvedinėkite variklio, jei degalai išsiliejo.** Nustumkite prietaisą toliau nuo degalais užteršto paviršiaus ir palaukite, kol degalų garai išsisklaidys.
- **Prietaisą naudokite tik su pakeltu ir užfiksuotu apsaugos nuo apvirtimo lanku ir užsisegę saugos diržą.**
- **Apsaugos nuo vartimo lanke negalima gręžti skylių arba jo virinti.**
- **Atsargiai elkitės su degalais. Degalų ir benzino garai yra sprogūs, o degalai lengvai užsiliepsnoja.** Niekada nepilkite į prietaisą degalų, kai variklis dirba arba yra karštas. Degalus pilkite į prietaisą tik lauke. Degalus laikykite tik tam skirtoje taroje toliau nuo šildymo įtaisų (pvz., krosnių ar šildytuvų). Paveskite pakeisti apgadintą išmetimo vamzdį, degalų baką arba bako dangtį.
- **Saugodamiesi gaisro, visada pasirūpinkite, kad ant variklio, išmetimo vamzdžio, akumulatoriaus, degalų bako ir hidraulinių dalių nebūtų žolės ir ištekėjusios alyvos.**
- **Taip pat atkreipkite dėmesį į nuorodas variklio vadove.**
- **Kad gerai įvaldytumėte prietaisą ir susipažintumėte su vairavimo veikseną, pradžiai (apie 30 minučių) išbandykite jį lygioje vietoje be žiūrovų.** Tuo metu važiuokite tik puse galios ir neįjunkite pjovimo mazgo.

Saugos blokavimo sistema iš karto automatiškai išjungia variklį, jeigu tik operatorius, esant įjungtam plovimo mazgui (PTO), pakyla nuo sėdynės, nepriklausomai nuo to, ar prieš tai buvo įjungtas stovėjimo stabdys.

Saugos blokavimo sistema iš karto automatiškai išjungia variklį, jeigu tik operatorius, pakyla nuo sėdynės, prieš neįjungęs stovėjimo stabdžio.



Nuoroda

Stovėjimo stabdys yra įjungtas tada, kai abi vairalazdės yra išorinėje neutralios padėties išėmoje.

Nurodyta kryptis

Prietaise nurodant kryptį (pvz., kairėje, dešinėje) visada vadovaujamasi važiavimo pirmyn kryptimi.

Montavimas



Nuoroda

Kad prietaisą būtų galima pastumti rankomis, pavarų dėžės atsklendimo svirtis turi būti atitinkamoje padėtyje. Apie tai žr. skirsnyje „Darbas – prietaiso stūmimas“.

Sėdynės montavimas B a-d

- Pašalinkite kabelių rišiklius, kuriais sėdynė pritvirtinta transportavimui.
- Primontuokite sėdynę (priklausomai nuo modelio) prie sėdimosios plokštės:

Sėdynės montavimas, kai ji nėra surinkta iš anksto

- Pašalinkite kabelių rišiklius, kuriais sėdynė pritvirtinta transportavimui.
- Primontuokite sėdynę (priklausomai nuo modelio) prie sėdimosios plokštės:
 - a: Keturiomis junginėmis veržlėmis pritvirtinkite sėdynę prie sėdimosios plokštės.
 - b: Pritvirtinkite prie sėdimosios plokštės sėdynės laikymo lyną (priklausomai nuo modelio) – jeigu dar nėra viskas surinkta iš anksto:
 - Išsukite iš sėdimosios plokštės ❶ reguliavimo varžtą su veržle.
 - Pirmiau išsuktu reguliavimo varžtu su veržle pritvirtinkite sėdynės laikymo lyną prie sėdimosios plokštės ❷ (veržimo momentas 8–11 Nm).



Nuoroda

Kai kuriuose modeliuose sėdynė ar sėdimosios plokštės tiekimo komplektacijoje yra iki galo atlenkta į priekį. Tokiu atveju saugumo sumetimais sėdynės laikymo lyną dar reikia pritvirtinti prie sėdimosios plokštės.

d: Ant kontaktinio sėdynės kištuko užmaukite kabelio kištuką.

- Jei reikia, užmaukite kabelio kištuką ant kontaktinio sėdynės kištuko ir atkreipkite dėmesį, kad kabelis būtų nutiestas taip, kad nesigadintų ir nebūtų prispaustas.



Nuoroda

Be prijungto kontaktinio sėdynės kištuko prietaiso negalima paleisti.

Sėdynės montavimas, kai ji surinkta iš anksto

- c: Perstatykite sėdynės atlošą iš transportavimo padėties (siuntimo padėties) į darbinę padėtį:
 - Išsukite abu varžtus iš atlošo tvirtinimo plokštės jos dešinėje ir kairėje ❶.
 - Pasukite atlošą į darbinę padėtį taip, kad atlošo tvirtinimo plokštėje esančios tvirtinimo skylės sutaptų su sėdynės tvirtinimo plokštės tvirtinimo skylėmis ❷.
 - Dviem pirma išsuktais varžtais pritvirtinkite atlošą šioje padėtyje ❸ (veržimo momentas 8–11,5 Nm).



Nuoroda

Versijoje su pilnai surinkta versija sėdynės laikymo lynas yra pilnai sumontuotas jau gamykloje.

d: Ant kontaktinio sėdynės kištuko užmaukite kabelio kištuką.

- Jei reikia, užmaukite kabelio kištuką ant kontaktinio sėdynės kištuko ir atkreipkite dėmesį, kad kabelis būtų nutiestas taip, kad nesigadintų ir nebūtų prispaustas.



Nuoroda

Be prijungto kontaktinio sėdynės kištuko prietaiso negalima paleisti.

Apsaugos nuo apvirtimo lanko pakėlimas B e

Transportavimui apsaugos nuo apvirtimo lankas yra nulenkamas.

- Ištraukite kairiąją ir dešiniąją laikomąją apkabą [1] iš fiksavimo padėties [3], laikomąją apkabą šiek tiek pasukite ir jkiškite į mažesnę skylę [2] ❶.
- Iki galo pakelkite apsaugos nuo apvirtimo lanką ir užfiksukite jį pačioje aukščiausioje laikomosios plokštės skylėje [6] ❷.
- Ištraukite kairiąją ir dešiniąją laikomąją apkabą [1] iš perstatymo padėties skylės [2], laikomąją apkabą šiek tiek pasukite ir pro skylę [3] prakiškite į darbinės padėties skylę [6] ❸.

**Nuoroda**

Istatydami atskirose padėtyse visada atkreipkite dėmesį, kad laikomoji apkaba teisingai užsifiksuotų ir taip apsaugos nuo apvirtimo lankas būtų teisingai ir patikimai užfiksuotas. Laikomosios apkabos galas čia turi išsikišti kitoje apsaugos nuo apvirtimo lanko pusėje.

**Nuoroda**

Laikomojoje plokštėje apsaugos nuo apvirtimo lanką galima įtvirtinti trijose padėtyse:

[4] padėtis – transportavimo / pastatymo padėtis

[5] padėtis – transportavimo / pastatymo padėtis su primontuotu žolės surinkimo įrenginiu

[6] padėtis – darbinė padėtis

Vairalazdžių pakėlimas B f

- Atpalaiduokite sparnuotąjį varžtą prie dešinės vairalazdės ①.
- Pakelkite vairalazdę ②, kad ji būtų vertikali.
- Užfiksuokite vairalazdę šioje padėtyje, užverždami sparnuotąjį varžtą ③.
- Šiuos montavimo veiksmus pakartokite su kaire vairalazde.

**Nuoroda**

Abi vairalazdės turėtų būti sumontuotos vienodoje vertikalioje padėtyje.

Prikabinimo įtaiso montavimas (pasirinktis) (priklausomai nuo modelio) B g

- Varžtais [2] pritvirtinkite prikabinimo įtaisą [1] prie užpakalinės prietaiso rėmo pusės.

Transportinio fiksatoriaus nuo išmetimo skydo nuėmimas B h

- Nuimkite fiksacinę plokštelę arba kabelių rišklį (priklausomai nuo modelio).
- ✓ Išmetimo skydas užsidaro automatiškai.

Akumulatoriaus eksploatacijos pradžia B i**PAVOJUS!**

Elektrolito ir jo garų keliamas gaisro, sprogo ir korozijos pavojus

- Elektrolitas sukelia koroziją. Tuojau pat nuvalykite visas prietaiso dalis, ant kurių užtiško akumulatoriaus elektrolito.
- Nerūkykite, saugokite nuo degančių ir karštų daiktų.
- Akumulatorius įkrovinėkite tik gerai vėdinamose ir sausose patalpose.
- Dirbant su akumulatoriumi galimas trumpasis jungimas. Nedėkite ant akumulatoriaus įrankių arba metalinių daiktų.

PAVOJUS!

Apsinuodijimo ir sužeidimo akumulatoriaus elektrolitu pavojus

- Dėvėkite apsauginius akinius ir mūvėkite apsaugines pirštines.
- Saugokite, kad akumulatoriaus elektrolito nepatektų ant odos.
- Jei akumulatoriaus elektrolito užtiško ant veido arba į akis, tuojau pat nuplaukite šaltu vandeniu ir kreipkitės į gydytoją.
- Jei prarijote akumulatoriaus elektrolito, gerkite daug vandens ir kreipkitės į gydytoją.
- Akumuliatorių laikykite vaikams neprieinamoje vietoje.
- Niekada neverskite akumulatoriaus, nes iš jo gali ištekėti elektrolitas.
- Atlikusį akumulatoriaus elektrolitą grąžinkite pardavėjui arba atiduokite į atliekų tvarkymo įmonę.

Dėmesio!

- Atjungdami ir prijungdami akumuliatorių laikykitės montavimo eilės tvarkos.
- Akumuliatorių pradėkite eksploatuoti tik uždėję akumulatoriaus polių uždangą (priklausomai nuo modelio, teigiamo poliaus dengiamąjį gaubtelį arba visą apsauginę akumulatoriaus uždangą).

**Nuoroda**

Akumulatorius yra po vairuotojo sėdyne.

Akumulatorius gamykloje pripildomas elektrolito ir hermetiškai uždaromas.

Įmontavimas

- Pirmiausia prijunkite raudoną (-us) kabelį (-ius) (+/teigiamą polių) ①.
- Tada prijunkite juodą (-us) kabelį (-ius) (-/neigiamą polių) ②.
- Uždėkite akumuliatoriaus polių uždangą.

**Nuoroda**

Prietaisuose su papildoma elektros įranga, pvz., vairo stiprintuvu, 12 V kištukiniu lizdu, pjovimo mazgo aukščio reguliavimo įtaisas ir t. t., prijungimo kabeliai sujungti į kabelių grupes (pvz., raudoni ar visi juodi kabeliai) (pvz., kabelių rišikliai). Kabelių grupėse storiausią grupės kabelį išdėstykite arčiausiai akumuliatoriaus poliaus.

Išmontavimas

- Nuimkite akumuliatoriaus polių uždangą.
- Pirmiausia atjunkite juodą (-us) kabelį (-ius) (-/neigiamą polių).
- Tada atjunkite raudoną (-us) kabelį (-ius) (+/teigiamą polių).

Akumuliatoriaus įkrovimas**ĮSPĖJIMAS!**

Ir iš užsandarinto akumuliatoriaus gali ištekti elektrolitas

- Sužeidimo ir gaisro pavojus
- Stenkitės akumuliatoriaus nepaversti.

- Prieš pirmą kartą naudodami įkraukite akumuliatorių 12 voltų akumuliatorių įkrovikliu.
 - Švino akumuliatorius:
 - maksimalia 4 amperų įkrovos srove
 - 1–2 valandas
 - AGM akumuliatorius:
 - maksimalia 1,1 ampero įkrovos srove
 - 12–14 valandų
- Baigę krauti pirmiausia ištraukite iš el. tinklo įkroviklio kištuką.
- Tada atjunkite akumuliatorių (žr. taip pat įkroviklio naudojimo instrukciją).

Dėmesio!

- Atkreipkite dėmesį į įkroviklio naudojimo instrukcijoje pateiktas nuorodas.

Valdymo elementai**Apžvalga A**

- A Pedalas pjovimo mazgui pakelti
- B Sėdynės reguliavimo svirtis (išilgine kryptimi) *
- C Dešinė vairalazdė
- D Sparnuotasis varžtas vairalazdžių padėčiai keisti
- E Fiksavimo svirtis pjovimo mazgo transportavimo padėčiai
- F Uždegimo spyna
- G PTO jungiklis
- H Akceleratoriaus svirtis / oro sklendė *
- I Kombinuotas rodmuo *
- J Pjovimo mazgo pakėlimo aukščio reguliavimo rankenėlė
- K Oro sklendė *
- L Skardinių laikiklis / dėtuvė
- M Daugiafunkcis įrankis *
- N Pavarų dėžės atskleidimo svirtis
- O Prikabinimo įtaisas *
- P Apsaugos nuo apvirtimo lankas
- Q Dėtuvė *
- R Saugos diržas
- S Degalų bakas
- T Degalų užpildo rodmuo *
- U Vairuotojo sėdynė
- V Kairė vairalazdė
- W Sėdynės reguliavimo rankenėlė (sėdėjimo kietumas) *
- X Žibintas *

(* priklausomai nuo modelio)

Eksplotacijos pradžia**Kiekvieną kartą prieš naudojant**

Patikrinkite:

- visus apsaugos įrenginius (saugos įrenginius)
- variklinės alyvos lygį (žr. variklio naudojimo vadovą)
- degalų bako pripildymą
- slėgį padangose
- šoninius apdangalus, primontuojamuosius prietaisus, oro filtro sritį, ar jie švarūs ir nėra pjovimo atliekų

Degalų pylimas ir alyvos lygio tikrinimas**Nuoroda**

Variklis alyva užpildytas jau gamykloje – patikrinkite, jei reikia, papildykite.

- Pilkite bešvinį benzina.
- Degalų baką užpildykite ne daugiau kaip iki per 2 cm nuo apatinės pildymo atvamzdžio briaunos.
- Tvirtai uždarykite degalų baką.
- Patikrinkite alyvos lygį. Alyvos lygis turi būti tarp „Full/Max“ ir „Add/Min“ žymų (žr. taip pat ir variklio vadovą).

Padangų slėgio tikrinimas



Nuoroda

Gamybiniais sumetimais padangų slėgis gali būti didesnis nei reikalinga.

- Patikrinkite visų ratų padangų slėgį ir, jei reikia, jį pataisykite (maks. slėgį padangose žr. ant padangos sienelės).

priekyje 1,4 bar
užpakalyje 0,9 bar

Vairuotojo sėdynės nustatymas **L** (priklausomai nuo modelio ir tipo)



Nuoroda

Priklausomai nuo modelio, prietaise yra reguliuojama sėdynė su įmontuotu sėdėjimo jutikliu bei įsitraukiantis saugos diržas.

Reguliavimas išilgine kryptimi

- Atsisėskite ant vairuotojo sėdynės.
- Nuspauskite reguliavimo svirtį **[a]** į kairę ir ją laikykite **1**.
- Nustatykite sėdynę į pageidaujamą padėtį **2** ir atleiskite reguliavimo svirtį **3**.



Nuoroda

Atleisdami reguliavimo svirtį atkreipkite dėmesį, kad sėdynė tinkamai užsifiksuotų.



Nuoroda

Jeigu prie vairuotojo sėdynės padėties reguliavimo svirties nėra, jos padėtį galima keisti varžtais, esančiais sėdynės apatinėje pusėje prie sėdimosios plokštės.

Vairuotojo svorio nustatymas

Nuo svorio priklausomo sėdynės pakabos reguliavimo mechanizmu galima ją pritaikyti vairuotojo svoriui nuo 57 iki 124 kg.

Sėdėjimo kietumo / keliamosios galios padidinimas

- Sukite sukamąją rankenėlę **[b]** pagal laikrodžio rodyklę į dešinę, kol bus nustatytas pageidaujamas sėdėjimo kietumas **4**.

Sėdėjimo kietumo / keliamosios galios sumažinimas

- Sukite sukamąją rankenėlę **[b]** prieš laikrodžio rodyklę į kairę, kol bus nustatytas pageidaujamas sėdėjimo kietumas **4**.



Nuoroda

Sukamosios rankenėlės sukimo kryptis čia nurodyta žiūrint iš priekio.

Vairuotojo sėdynės pavertimas pirmyn / žemyn **E j**

Vairuotojo sėdynės pavertimas pirmyn

- Spauskite užsklendimo plokštelę pirmyn žemyn **1**.
- Paspauskite sėdynę iki galo pirmyn **2**.

Vairuotojo sėdynės pavertimas žemyn

- Patraukite sėdynę atgal ir leiskite žemyn, kol ji girdimai užsifiksuos **3**.



Nuoroda

Atkreipkite dėmesį, kad vairuotojo sėdynė tinkamai užsifiksuotų.

Vairalazdžių nustatymas **K**

Jei reikia, vairalazdes galima nustatyti aukščiau arba žemiau ar perstatyti išilgine kryptimi.

Aukščio pakeitimas **K a**:

- Išsukite varžtus **[1]** ir veržles **[3]** **1**.
- Pastumkite vairalazdes **[2]** aukštin arba žemyn ir varžtais su veržlėmis pritvirtinkite vairalazdes kitoje laikiklio **2** skylių poroje.



Nuoroda

Iš viso galima nustatyti tris aukščius.

Perstatymas išilgine kryptimi **K b**:

- Atpalaiduokite sparnuotąjį varžtą **[1]** **1**.
- Pastumkite vairalazdę **[2]** pirmyn arba atgal į pageidaujamą padėtį **2**.
- Vėl užveržkite sparnuotąjį varžtą **[1]** **3**.



Nuoroda dėl vairalazdžių nustatymo:

Abi svirtys turėtų būti sumontuotos vienoje padėtyje (aukščio ir išilginė nuostata). Svirtys turėtų būti nustatytos taip: Operatoriui uždėjus rankas ant neutralioje padėtyje esančių svirčių, jo žastai turėtų būti atsipalaidavę ir apytikriai vertikaliaje, o dilbiai – apytikriai horizontalioje padėtyje.



Nuoroda dėl vairalazdžių nustatymo kartu su sėdynės nuostata

Pačioje priekinėje padėtyje vairuotojo nugarai turi likti atremta į atlošą ir vairalazdės turi nesiliesti prie jo kojų.

Pačioje galinėje padėtyje vairalazdės turi nesiliesti prie operatoriaus kojų arba liemens. Nustatykite sėdynę į pageidaujamą darbo padėtį.

Pjovimo mazgo ratų nustatymas **J**

Pjovimo mazgo ratai žemiausioje pjovimo mazgo padėtyje visada turi būti ne mažiau kaip per 6–12 mm virš žemės. Pjovimo mazgo ratai nėra sukonstruoti taip, kad remtų pjovimo mazgo svorį. Jie skirti tik žemės nelygumams kompensuoti.

→ Pjovimo mazgo ratų padėtį visada keiskite tolygiai.

i **Nuoroda**
Įvairių modelių pjovimo mazgo ratų skaičius gali skirtis.

Darbas

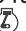

Dėmesio!

- Atkreipkite dėmesį ir į variklio naudojimo instrukcijoje pateiktas nuorodas.

i **Nuoroda**
Laikykitės šalies ir savivaldybės taisyklių dėl naudojimo laiko (jei reikia, pasiteiraukite kompetentingoje institucijoje).

Žibintų įjungimas ir išjungimas **A** (parinktis, priklausomai nuo modelio)

Įjungimas

→ Žibintai **[X]** įsižiebia, kai tik uždegimo raktas iš STOP padėties pasukamas į padėtį  / .

Išjungimas

→ Žibintai yra išjungti, kai uždegimo raktas yra padėtyje STOP / .

Stovėjimo stabdžio įjungimas ar išjungimas **G H**

→ Norėdami įjungti stovėjimo stabdį **(P)**, abi vairalazdes neutralioje padėtyje iki galo nuspauskite į išorinę išėmą **[H [A]**.

→ Norėdami išjungti stovėjimo stabdį, patraukite abi vairalazdes į vidų į neutralią padėtį **[N] G a**.

Dėmesio!

- Prieš palikdami prietaisą visada įjunkite stovėjimo stabdį.

Saugos diržo užsegimas ir atsegimas **M**

Užsegimas (prisisegimas)

→ Atsisėskite ant vairuotojo sėdynės ir sklandžiai ištraukite saugos diržą iš diržo angos (susukimo sistemos) **1**.

→ Įstatykite diržo sagties liežuvelį į diržo sagtį taip, kad jis užsifiksuotų **2**.


Atsegimas (diržo nuėmimas)


→ Paspauskite ant diržo sagties esantį atpalaidavimo mygtuką **3**, laikykite už diržo sagties liežuvelio ir lėtai nuveskite prie diržo angos (susukimo sistemos) **4**.

i **Nuoroda**
Užsisėgdami nepersukite saugos diržo, atkreipkite dėmesį, kad jis teisingai laikytųsi ir būtų užsifiksuotas.

Variklio apskukų skaičiaus nustatymas **D**

Akceleratoriaus svirtimi galite tolygiai reguliuoti variklio apskukų skaičių.

Greitos variklio apskukos = 

Lėtos variklio apskukos = 

Variklio paleidimas **C D E**

i **Nuoroda**
Oro sklendė **E** skirta prietaisui užvesti, kai variklis šaltas. Kai kuriuose modeliuose oro sklendės nėra, variklis automatiškai susireguliuoja atitinkamam paleidimo procesui. Tam atkreipkite dėmesį į specialias variklio naudojimo instrukcijoje pateiktas nuorodas.


→ Atidarykite benzino čiaupą (jei yra – žr. variklio vadovą).

→ Atsisėskite ant vairuotojo sėdynės.

→ Įjunkite stovėjimo stabdį.


→ Išjunkite pjovimo mazgą.

→ Akceleratoriaus svirtį nustatykite ties .


→ **Jeigu variklis šaltas**, patraukite oro įleidžiamąją sklendę ar akceleratoriaus svirtį nustatykite ties .

→ Įjunkite uždegimo raktą **C**:

→ Įstatykite uždegimo raktą į uždegimo spyną.

→ Sukite uždegimo raktą į , kol variklis užsives.

→ Atleiskite uždegimo raktą.

→ Nustatykite uždegimo raktą į .

i **Nuoroda**
Vienas bandymas užvesti turi trukti ne daugiau kaip 5 sekundes. Prieš bandydami dar kartą palaukite 10 sekundžių.

→ Lėtai atstatykite oro sklendę ar akceleratoriaus svirtį atgal, kol variklis ims dirbti ramiai.

Variklio sustabdymas **C D**

→ Akceleratoriaus svirtį nustatykite į viduriniąją padėtį.

→ Leiskite varikliui apie 20 sekundžių paveikti.

→ Nustatykite uždegimo raktą į .

→ Ištraukite uždegimo raktą.

→ Įjunkite stovėjimo stabdį.

Važiavimas  **ĮSPĖJIMAS!**

Staigaus pajudėjimo iš vietos, staigaus stabdymo ir važiavimo per greitai keliamas pavojus

- Nelaimingo atsitikimo pavojus
- Lėtai pajudėkite iš vietos ir lėtai stabdykite.
- Nevažiuokite per dideliu greičiu.
- Važiuodami atbuline eiga, būkite ypač atsargūs.
- Niekada nekeiskite važiavimo krypties, prieš tai nesustabdę prietaiso.
- Prieš posūkį visada sumažinkite greitį ir pritaikykite jį prie posūkio spindulio (kuo mažesnis spindulys, tuo mažesnis ir greitis).
- Niekada nereguliuokite vairuotojo sėdynės važiuodami.
- Niekada nenaudokite prietaiso be apsaugos nuo apvirtimo lanko ir pjovimo mazgo.
- Nenaudokite prietaiso su nulenktu apsaugos nuo apvirtimo lanku.
- Kai apsaugos nuo apvirtimo lankas pakeltas, visada prisisekite saugos diržu.
- Kai apsaugos nuo apvirtimo lankas nuleistas, saugos diržo nesekite.

Šis prietaisas sukasi be posūkio spindulio. Sukantis sukimosi centru yra užpakalinės padangos. Įprastinis prietaisas gali sukintis ratu, bet tik tam tikru sukimosi spinduliu.

Dėl mažo transporto priemonės ilgio ir gebėjimo sukintis aplink savo ašį šiuo prietaisu galima puikiai manevruoti.

Vietoj vairo šiame prietaise yra 2 valdymo svirtys, skirtos važiuoti ir varyti. Kai valdymo svirtys nustatytos į maksimalias padėtis, ratai sukasi greičiu, parinktu akceleratoriaus svirtimi.

Valdymo svirtims esant intervale tarp neutralios ir maksimalios padėties, veikseną yra proporcinga greičiui, parinktam akceleratoriaus svirtimi.

Kad gerai įvaldytumėte prietaisą, pradžia (apie 30 minučių) išbandykite jį lygioje vietoje be žiūrovų.

**Nuoroda**


Prieš pradėdami prietaisu pjauti žolę, turėtumėte susipažinti su nauju prietaiso valdymu. Paleiskite prietaisą ir nustatykite akceleratoriaus svirtį į viduriniąją padėtį (vidutinis variklio apskukų skaičius) ir palikite PTO jungiklį išjungtą. Tada judinant valdymo svirtis prietaisas juda tik lėtai ir tada Jūs galėsite su juo susipažinti.

 **ĮSPĖJIMAS!**

- Visada ant vairalazdžių laikykite abi rankas.
- Niekada nepaleiskite vairalazdžių dirbdami.
- Norėdami važiuoti prietaisu lėčiau arba jį sustabdyti, visada stumkite vairalazdę į neutralią padėtį ranka.
- Visus judesius su vairalazdėmis darykite lėtai. Dėl staigių ir skubotų judesių ar per staigaus važiavimo posūkiu prietaisas gali tapti nevaldomas ar apvirtti ir taip atsitikti didelės avarijos.
- Važiuodami atbuline eiga, būkite ypač atsargūs.
- Jeigu važiuojant visiškai tiesiai prietaisą ima traukti į vieną pusę arba jei neutralioje padėtyje prietaisas nesustoja ir šiek tiek juda (slenka), prietaisą išjunkite, jo daugiau nebenaudokite ir kreipkitės į specializuotas dirbtuves.

**Nuoroda**

*Norėdami prietaisą sulėtinti ar sustabdyti, abi valdymo svirtis tolygiai ir lėtai nuveskite į neutralią padėtį **[N]**  a.*


- ➔ Atsisėskite ant vairuotojo sėdynės.
- ➔ Prisisekite saugos diržu.
- ➔ Užveskite variklį.
- ➔ Išjunkite stovėjimo stabdį, abi vairalazdes patraukdami į vidų į neutralią padėtį **[N]**  a.
- ➔ Norėdami pradėti važiuoti, vairalazdes judinkite taip:

Važiavimas tiesiai pirmyn  b

- ➔ Abi valdymo svirtis tolygiai spauskite pirmyn. Kuo toliau spausite valdymo svirtis pirmyn, tuo greičiau važiuoja prietaisas.

Važiavimas posūkiu į kairę pirmyn  c

- ➔ Spauskite abi valdymo svirtis pirmyn, dešinę valdymo svirtį šiek tiek toliau nei kairę.

Važiavimas posūkiu į dešinę pirmyn  d

- ➔ Spauskite abi valdymo svirtis pirmyn, kairę valdymo svirtį šiek tiek toliau nei dešinę.



Nuoroda dėl važiavimo posūkiu
Kuo didesnis atstumas tarp abiejų valdymo svirtčių, tuo staigiau posūkiu važiuojama.

Važiavimas tiesiai atbulomis **G e**

→ Abi valdymo svirtis tolygiai traukite atgal. Kuo toliau trauksite valdymo svirtis atgal, tuo greičiau važiuoja prietaisas.

Važiavimas posūkiu į kairę atbulomis **G f**

→ Traukite abi valdymo svirtis atgal, dešinę valdymo svirtį šiek tiek toliau nei kairę.

Važiavimas posūkiu į dešinę atbulomis **G g**

→ Traukite abi valdymo svirtis atgal, kairę valdymo svirtį šiek tiek toliau nei dešinę.

Apsisukimas dešinėn aplink savo ašį „Zero Turn“ (apsisukimas vietoje) **G h**

→ Sustabdykite prietaisą, abi valdymo svirtis nustatydami į neutralią padėtį.
→ Kairę valdymo svirtį spauskite pirmyn, o dešinę valdymo svirtį tuo pačiu metu traukite atgal.

Apsisukimas kairėn aplink savo ašį „Zero Turn“ (apsisukimas vietoje) **G i**

→ Sustabdykite prietaisą, abi valdymo svirtis nustatydami į neutralią padėtį.
→ Dešinę valdymo svirtį spauskite pirmyn, o kairę valdymo svirtį tuo pačiu metu traukite atgal.



Nuoroda dėl „Zero Turn“ atlikimo
Atliekant „Zero Turn“, vienas ratas sukasi pirmyn, o kitas – atgal. Jei elgsitės neteisingai, galite apgadinti savo veją.

Sukimasis į dešinę arba į kairę „Pivot Turn“

→ Sustabdykite prietaisą, abi valdymo svirtis nustatydami į neutralią padėtį.
→ Priklausomai nuo krypties, vieną valdymo svirtį stumkite pirmyn arba atgal, o kitą valdymo svirtį tuo metu palikite neutralioje padėtyje.



Nuoroda
Atliekant Pivot Turn, sukasi tik vienas ratas. Tuo metu nesisukantis ratas trinasi vietoje ir gali apgadinti Jūsų veją.

Prietaiso lėtinimas ar sustabdymas **G a**

→ Sustabdykite prietaisą, abi valdymo svirtis nustatydami į neutralią padėtį **[N]**.

Pjovimo mazgo įjungimas ar išjungimas (priklausomai nuo modelio) **F**

Naudojant PTO jungiklį, per elektromechaninę sankabą įjungiamas ir išjungiamas pjovimo mazgas.
→ Norėdami įjungti pjovimo mazgą, traukite PTO jungiklį .
→ Norėdami išjungti pjovimo mazgą, spauskite PTO jungiklį .

Pjovimo aukščio reguliavimas **A**

Pjovimo mazge yra įvairiai nustatomas aukščio reguliavimo įtaisas. Reguliavimo sritis yra nuo maždaug 2,5 cm žemiausiam pjovimo aukščiui (indeksas 1 ant aukščio reguliavimo rankenėlės **[J]**) ir maždaug 12 cm didžiausiam pjovimo aukščiui (indeksas 4,75).



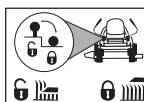
Nuoroda
Kiekviena indekso nuostata (maks. 16 galimų nuostatų, priklausomai nuo modelio) atitinka pjovimo mazgo padėties pakeitimą per maždaug 6,4 mm.



Nuoroda
Transportavimui (važiavimas be pjovimo) reikia naudoti pjovimo mazgo transportavimo padėtį.

- Iki galo nuspauskite pjovimo mazgo pakėlimo pedalą **[A]** ir nustatykite pjovimo mazgą į pačią aukščiausią padėtį.
- Pasukite aukščio reguliavimo ratuką **[J]** į pageidaujamą pjovimo aukštį (indeksas 1 iki 4,75).
- Lėtai nuimkite pėdą nuo pjovimo mazgo pakėlimo pedalo.
- ✓ Pjovimo mazgas nusileidžia iki parinkto aukščio ir yra įtvirtintas šioje padėtyje, kad nenusileistų žemyn.

Pjovimo mazgo transportavimo padėties nustatymas / atpalaidavimas **A**



Transportavimo padėties nustatymas

- Iki galo nuspauskite pjovimo mazgo pakėlimo pedalą **[A]** ir nustatykite pjovimo mazgą į pačią aukščiausią padėtį.
- Nustumkite transportinio užsklendimo svirtį **[E]** atgal ir ją atleiskite.
- Lėtai nuimkite pėdą nuo pjovimo mazgo pakėlimo pedalo **[A]**.
- ✓ Pjovimo mazgas dabar įtvirtintas transportavimo padėtyje .

Transportavimo padėties atpalaidavimas

- Iki galo nuspauskite pjovimo mazgo pakėlimo pedalą **[A]**.
- Patraukite transportinio užsklendimo svirtį **[E]** aukštyn, pastumkite į priekį ir ją atleiskite.
- Lėtai nuimkite pėdą nuo pjovimo mazgo pakėlimo pedalo **[A]**.
- ✓ Pjovimo mazgas yra ne transportavimo padėtyje, viename iš pirmiau parinktų pjovimo aukščių .

**Nuoroda**

Nenaudokite transportavimo padėties žolės pjovimui. Taip gali būti sugadintas pjovimo mazgo trapecinis diržas.

Žolės pjovimas**⚠ ATSAUGIA!**

Išsviedžiami daiktai (pjaunama žolė, akmenys ir t. t.)

➔ Sužeidimo pavojus

- Žolės surinkimo įrenginį visada tuštinkite tik išjungę pjovimo mazgą.
- Prietaisą naudokite tik su primontuotu išmetimo skydu arba žolės surinkimo įrenginiu.

Dėmesio!

- Jeigu pjovimo mazgas atsitrenkia į svetimkūnį (pvz., akmenį) arba jeigu prietaisas ima neįprastai vibruoti, tuojau pat išjunkite variklį.
- Prieš dirbdami toliau patikrinkite prietaisą, ar jis neapgadintas. Jei prietaisas apgadintas, jo toliau nebe naudokite ir iki kito naudojimo paveskite suremontuoti specializuotose dirbtuvėse.
- Nejunkite pjovimo mazgo aukštoje žolėje.


**Nuoroda**

Prietaisu galima važiuoti atbulomis su jungtu pjovimo mazgu (pjovimas atbulomis). Važiuodami atbuline eiga su jungtu pjovimo mazgu, būkite ypač atsargūs. Atbulomis su jungtu pjovimo mazgu važiuokite tik esant būtinam reikalui.

Kad veją nupjautumėte optimaliai, pirmųjų dviejų pradalgijų kryptis parinkite taip, kad nupjauta žolė kristų iš šonų į vidurį.

Niekada neleiskite žolei užaugti per daug ir niekada nepjaukite per trumpai.

Važiuokite tiesiomis pradalgėmis ir nepjaukite žolės pernelyg dideliu greičiu, ypač jei instaliuotas mulčiavimo komplektas ar žolės surinkimo įtaisas.

- ➔ Atsisėskite ant vairuotojo sėdynės.
- ➔ Prisėskite saugos diržu.
- ➔ Pakelkite pjovimo mazgą į pačią aukščiausią aukščio padėtį.
- ➔ Kaip nurodyta, užveskite variklį.
- ➔ Akceleratoriaus svirtį nustatykite ties .
- ➔ Įjunkite pjovimo mazgą ir jį nuleiskite.
- ➔ Išjunkite stovėjimo stabdį, abi valdymo svirtis nustatydami į neutralią padėtį.
- ➔ Norėdami važiuoti, abi valdymo svirtis lėta ir tolygiai spauskite pirmyn. Kuo toliau spausite valdymo svirtis pirmyn, tuo greičiau važiuoja prietaisas.

**Nuorodos dėl žolės pjovimo**

Nepjaukite žalios žolės. Pradėkite lėtai maksimaliu variklio apskukų skaičiumi. Reguluodami pjovimo aukštį ir važiavimo greitį atkreipkite dėmesį, kad neperkrautumėte prietaiso. Pjovimo aukštį ir važiavimo greitį nureguliuokite pagal pjaunamos žolės ilgį, rūšį ir drėgnumą taip, kad nupjauta žolė būtų be problemų surenkama žolės surinkimo įrenginiu.

**Nuorodos dėl žolės pjovimo**

Jei atsiranda kamšalai, sumažinkite važiavimo greitį ir nustatykite didesnę pjovimo aukštį.

Patarimai, kaip prižiūrėti veją**Žolės pjovimas**

Vejoje auga įvairių rūšių žolės. Jei pjaunate dažnai, geriau auga stiprias šaknis turinčios ir tvirtą velėną sudarančios žolės. Jei pjaunate retai, labiau įsivyrėja aukštaūgės žolės ir kiti laukiniai augalai (pvz., dobilai, saulutės, ...).

Normalus vejos žolės aukštis apytikriai 4–5 cm. Pjauti reikia tik apie 1/3 žolės aukščio, taigi trumpinti iki normalaus aukščio, kai užauga iki 7–8 cm. Vejos stenkitės netrumpinti daugiau, negu iki 4 cm, kitaip sausros atveju labai nukenčia velėna. Ataugusią žolę (pvz., po atostogų) iki normalaus aukščio nupjaukite etapais.

Mulčiavimas su priedais (parinktis)

Mulčiuojant pjovimo metu žolė susmulkinama (apie 1 cm dydžiu) ir paliekama gulėti. Taip vejoje pasilieka daug maistingųjų medžiagų.

- ➔ Pasiteiraukite Jus aptarnaujančio pardavėjo mulčiavimui reikalingų priedų.

**Nuoroda**

Šis prietaisas sukonstruotas vejai pjauti. Nepjaukite brūzgynų, piktžolių arba per aukštos žolės.

Atkreipkite dėmesį į tokias nuorodas:

- Nepjaukite šlapios žolės.
- Niekada nenujaukite daugiau kaip 2 cm bendro žolės ilgio.
- Važiuokite lėtai ir maksimaliu variklio apskukų skaičiumi.
- Reguliariai valykite pjovimo mazgą.

Įrenginio pastatymas

- ➔ Sustabdykite prietaisą.
- ➔ Išjunkite pjovimo mazgą.
- ➔ Akceleratoriaus svirtį nustatykite į viduriniąją padėtį.
- ➔ Pakelkite pjovimo mazgą į pačią aukščiausią padėtį.

- Po 20 sekundžių išjunkite variklį.
- Įjunkite stovėjimo stabdį.
- Uždarykite benzino čiaupą (jei yra – žr. variklio vadovą).
- Ištraukite uždegimo raktą.

Prietaiso stūmimas



- Užgesinkite variklį.
- Išjunkite stovėjimo stabdį.
- Abi pavarų dėžės atsklendimo svirtis (kairėje ir dešinėje tarp rėmo ir variklio) patraukite atgal į išėmas.
- ✓ Dabar prietaisą galite stumti.



Nuoroda

Niekada nevilkite prietaiso. Taip galima labai sugadinti pavarų dėžę.



- Norėdami važiuoti toliau, ištraukite abi pavaros atsklendimo svirtis iš išėmų ir nustumkite jas pirmyn.

Kombinuotasis rodmuo (priklausomai nuo modelio, parinktis)



Nuoroda

Rodmenys rodomi tik tada, kai variklis veikia ar kai uždegimo raktas pasukamas iš STOP padėties.



Nuoroda

Kai uždegimo raktas yra ne STOP padėtyje, kombinuotajame rodmenyje šviečia (mirksi) smėlio laikrodžio simbolis, rodydamas, kad įrašinėjamos traktoriaus darbo valandos, nepriklausomai nuo to, ar variklis buvo užvestas.



Nuoroda

Jeigu alyvos keitimo ir einamosios techninės oro filtrų priežiūros laiko momentas sutampa, pirmiausia šviečia alyvos keitimo rodmuo, tada oro filtro rodmuo.

Kombinuotojo rodmens skystųjų kristalų ekrane pasirodo, priklausomai nuo modelio, toks rodmuo:

Darbo valandų / akumulatoriaus įtampos rodmuo

Įjungiant uždegimą trumpam parodoma akumulatoriaus įtampa, o tada rodmuo persijungia į darbo valandų skaitiklį. Darbo valandos rodomos 1/10 valandos žingsniu. Darbo valandos skaičiuojamos visą laiką, išskyrus kai uždegimo raktas stovi „Stop“ padėtyje arba yra ištrauktas.

Einamosios techninės priežiūros rodmens



Nuoroda

TIME reiškia: Rodomas bendras darbo valandų skaičius.

CHG-OIL-SOON-TIME

Alyvos keitimas

- Nedelsdami pakeiskite variklinę alyvą (žr. variklio naudojimo instrukciją).

Šis rodmuo pasirodo kas 50 darbo valandų ir rodomas 7 minutes.

LO-OIL-TIME


Alyvos lygis

Per mažai variklinės alyvos. Šis rodmuo rodomas tik prietaisuose, kuriuose įtaisytas alyvos slėgio jutiklis.

- Nedelsdami išjunkite variklį ir patikrinkite variklinės alyvos lygį (žr. variklio naudojimo instrukciją). Jei reikia, pripilkite daugiau alyvos.

LO-BATT-TIME

Akumulatoriaus įtampa

Jums pasukus uždegimo raktą į padėtį , trumpam parodoma akumulatoriaus įtampa, o tada bendras darbo valandų skaičius.

- Kuo skubiau įkraukite akumuliatorių.
- Galbūt paveskite specializuotoms dirbtuvėms patikrinti įkrovos sistemą, ar ten nėra gedimų.

CLN-AIR-FILT-TIME

Einamoji techninė oro filtro priežiūra

- Nedelsdami atlikite einamąją techninę oro filtro priežiūrą (žr. variklio naudojimo instrukciją).

Šis rodmuo pasirodo kas 25 darbo valandas ir rodomas 7 minutes.

Einamoji techninė priežiūra

⚠️ ĮSPĖJIMAS!



Pavojus susižeisti arba daiktinės žalos pavojus

- Einamosios techninės priežiūros ir remonto darbus su prietaisu atlikite tik su išjungtu varikliu.
- Ištraukite uždegimo raktą ir uždegimo žvakės kištuką.
- Palaukite, kol visiškai sustos visos judžios dalys ir atvės variklis.
- Niekada nekiškite rankų prie besisukančių peilių.
- Remonto ir einamosios techninės priežiūros darbus atlikti bei saugos elementus pakeisti visada paveskite tik kvalifikuotam specialistui arba specializuotoms dirbtuvėms.
- Peilius pakeisti arba pagalasti paveskite tik specializuotoms dirbtuvėms.
- Kiekvieną kartą po naudojimo išvalykite prietaisą ir visas primontuojamąsias bei priedų dalis. Dėl labai sauso purvo ir žolės likučių sankaupų gali kilti gaisro pavojus.

Prietaiso valymas

Dėmesio!

- Prietaiso **nevalykite** aukšto slėgio valymo įranga.

- ➔ Pastatykite prietaisą ant tvirto ir lygaus pagrindo.
- ➔ Įjunkite stovėjimo stabdį.
- ➔ Prietaisą valykite šepečiu, rankine šluotele arba šluoste.



Nuoroda

Visada išvalykite ir prietaiso apačią, pvz., sritį aplink užpakalinę ašį / pavarų dėžę ir pavarų dėžės ventiliatorių.

Pjovimo mazgo valymas

⚠️ PAVOJUS!



Aštrūs, judrūs pjovimo įrankiai

- ➔ Sužeidimo pavojus
- Mūvėkite apsaugines pirštines.
- Pjovimo įrankius valykite atsargiai.
- Atkreipkite dėmesį, kad pajudinus vieną pjovimo įrankį gali pasisukti ir kiti pjovimo įrankiai.

Dėmesio!

Į degimo kamerą gali įtekėti degalų.

- ➔ Žala varikliui
- Nepakreipkite prietaiso daugiau kaip 30°.

- ➔ Pjovimo kamerą valykite šepečiu, rankine šluotele arba šluoste.
- ➔ Viršutinę pjovimo mazgo pusę, taip pat ir po trapecinio diržo uždanga /peilių suklio uždanga valykite šepečiu, rankine šluotele arba šluoste.

Pjovimo mazgas su valymo purkštuku (parinktis)

Valymas

- ➔ Pastatykite prietaisą ant švaraus, tvirto pagrindo.
- ➔ Įjunkite stovėjimo stabdį.
- ➔ Įprastine greito sujungimo mova pritvirtinkite prie pjovimo purkštuko vandens žarną.
- ➔ Užveskite variklį.
- ➔ Nuleiskite pjovimo mazgą ir jį įjunkite.
- ➔ Leiskite varikliui ir pjovimo mazgui kelias minutes padirbti.
- ➔ Išjunkite variklį ir pjovimo mazgą.



Nuoroda

Jeigu yra, veiksmus pakartokite su antru pjovimo purkštuku.

Džiovinimas

- ➔ Pakelkite pjovimo mazgą į pačią aukščiausią padėtį.
- ➔ Užveskite variklį ir įjunkite pjovimo mazgą.
- ➔ Kad išdžiovintumėte pjovimo mazgą, leiskite varikliui ir pjovimo mazgui kelias minutes padirbti.
- ➔ Išjunkite variklį ir pjovimo mazgą.

Einamoji techninė prietaiso priežiūra

- ➔ Laikykitės einamosios techninės priežiūros nurodymų variklio vadove.
- ➔ Sezono pabaigoje paveskite specializuotoms dirbtuvėms prietaisą patikrinti ir atlikti jo einamąją techninę priežiūrą.



Nuoroda

Keičiant alyvą išleistą naudotą alyvą atiduokite naudotos alyvos surinkimo vietose arba į atliekų surinkimo įmonę.



Nuoroda

Snaudotą akumuliatorių gražinkite pardavėjui arba atiduokite į atliekų tvarkymo įmonę. Prieš atiduodami prietaisą į metalo laužą išmontuokite akumuliatorių.

Pagalbinio užvedimo kabelio naudojimas**⚠ PAVOJUS!**

Sprogimo pavojus / trumpojo jungimo pavojus

- Niekada neužtrumpinkite pagalbino užvedimo kabeliu sugedusių arba užšalusių akumuliatorių.
- Atkreipkite dėmesį, kad prietaisai ir kabelių gnybtai nesiliestų ir uždegimo įtaisai būtų išjungti.

- ➔ Raudoną pagalbinių užvedimo kabelį prijunkite prie teigiamo išsikrovusio akumuliatoriaus polio (+) ir prie teigiamo padedančiojo akumuliatoriaus polio (+).
- ➔ Juodą pagalbinių užvedimo kabelį pirmiausia prijunkite prie neigiamo padedančiojo akumuliatoriaus polio (-).
- ➔ Kitą gnybtą pritvirtinkite prie rėmo netoli prietaiso variklio bloko kuo toliau nuo akumuliatoriaus.

**Nuoroda**

Jeigu padedantysis akumuliatorius yra įmontuotas transporto priemonėje, pagalbos užvedant metu transporto priemonės negalima užvesti.

- ➔ Užveskite prietaisą.
- ➔ Įjunkite stovėjimo stabdį.
- ➔ Atvirkščia eilės tvarka atjunkite pagalbino užvedimo kabelį.

Galimo papildomai daugiafunkcio įrankio naudojimas  (priklausomai nuo modelio)

Daugiafunkcis įrankis [M] yra užpakalinėje dešinioios gembės pusėje. Jis yra 1/2 colio rakto dydžio, taigi gali būti naudojamas įvairiems varžtams ir veržlėms (1/2 colio) atpalaiduoti ir priveržti.

Padangų slėgis**⚠ ĮSPĖJIMAS!**

Padidėjęs padangų slėgis

- ➔ Nelaimingo atsitikimo ir prietaiso apgadavimo pavojus
- ➔ Niekada neviršykite leidžiamojo padangų slėgio (žr. padangos sienelę).


- ➔ Patikrinkite padangų slėgį ir, jei reikia, jį pataisykite.

priekyje 1,4 bar
užpakalyje 0,9 bar

**Nuoroda**

Didesnis slėgis padangose sutrumpina padangų naudojimo trukmę. Kiekvieną kartą prieš važiuodami patikrinkite padangų slėgį.

Po 5 darbo valandų

- ➔ Pirmą kartą pakeiskite variklinę alyvą (intervalus žr. variklio vadove).
- ➔ Alyvai išleisti naudokite greitojo alyvos išleidimo įtaisą (parinktis .

**Nuoroda**

Alyvą išleiskite į tinkamą surinkimo indą.

- ➔ Paveskite specializuotoms dirbtuvėms patikrinti, ar tvirtai laikosi variklio tvirtinimo varžtai (veržimo momentas (37–50 Nm).
- ➔ Paveskite specializuotoms dirbtuvėms patikrinti, ar tvirtai laikosi peilių tvirtinimo varžtai (veržimo momentas (95–122 Nm).
- ➔ Patikrinkite degalų sistemos sandarumą (baką, žarneles ir t. t.).

Po 10 darbo valandų

- ➔ Nuvalykite akumuliatoriaus polius ir akumuliatoriaus gnybtus.
- ➔ Pro atitinkamas tepimo įmovas (atitinkamose tepimo vietose) sutepkite prietaisą (pvz., ratų guolius, pjovimo mazgo ratus, įtempimo ritinėlius, peilių velenus ir t. t.) 251H EP tipo tepalu.

**Nuoroda**

Tepimo darbus atlikti paveskite specializuotoms dirbtuvėms.

- ➔ Patikrinkite, ar nesusidėvėję peiliai, ir, jei reikia, paveskite specializuotoms dirbtuvėms juos paglausti arba pakeisti.
- ➔ Patikrinkite pjovimo mazgo ratų būklę ir pjovimo aukščio reguliavimo veikimą.

Kas 50 darbo valandų

- ➔ Paveskite specializuotoms dirbtuvėms patikrinti, ar tvirtai laikosi variklio tvirtinimo varžtai (veržimo momentas (37–50 Nm).
- ➔ Paveskite specializuotoms dirbtuvėms patikrinti, ar tvirtai laikosi peilių tvirtinimo varžtai (veržimo momentas (95–122 Nm).
- ➔ Patikrinkite degalų sistemos sandarumą (baką, žarneles ir t. t.).
- ➔ Paveskite specializuotoms dirbtuvėms patikrinti, ar nesusidėvėję ir neapgadinti trapecinis pavaros diržas, peilių velenai ir įtempimo velenėliai.

Kas 100 darbo valandų

- Paveskite specializuotoms dirbtuvėms patikrinti visus sraigtus, varžtus, tvirtinimo elementus ir t. t., ar jie yra visi, geros būklės ir tvirti.

Kas 200 darbo valandų

- Paveskite specializuotoms dirbtuvėms patikrinti pavaros perdavimo mechanizmo hidraulinę sistemą ir atlikti jos einamąją techninę priežiūrą.

Prireikūs

Akumulatoriaus įkrovimas:

- Jeigu prietaiso ilgesnį laiką nenaudosite, išmontuokite akumuliatorių iš prietaiso.
- Akumuliatorių kas 6–8 savaites ir prieš vėl pradėdami naudoti po sandėliavimo įkraukite.
- Voltmetru patikrinkite akumulatoriaus įtampą. Jei įtampa nukrenta žemiau 12,4 voltų (DC), įkraukite su 12 voltų akumuliatorių įkrovikliu.
 - Švino akumuliatorius: maksimalia 4 amperų įkrovos srove
 - AGM akumuliatorius: maksimalia 1,1 ampero įkrovos srove



Nuoroda

Stenkitės naudoti automatinį akumulatoriaus įkroviklį ir atkreipkite dėmesį į Jūsų akumulatoriaus įkroviklio naudojimo instrukcijoje pateiktas nuorodas dėl įkrovimo trukmės.

Saugiklių keitimas:

- Sugedusius saugiklius keiskite tik tokio paties stiprio saugikliais.

Hidraulinis plėtimosi indas (priklausomai nuo modelio)

Naudojamas kaip hidraulinės alyvos plėtimosi indas darbo metu. Jo einamąją techninę priežiūrą ir patikras atlieka tik specializuotos dirbtuvės metinės einamosios techninės priežiūros metu.



Nuoroda

Tikrinkite tik tada, kai hidraulinė alyva bus visiškai atvėsusi. Alyvos lygis turėtų būti ne žemesnis kaip tarp talpyklos dugno ir žymos [1].

Vieną kartą per sezoną

- Visus sukamuosius sujungimus ir guoliavietes (valdymo svirčių, pjovimo mazgo aukščio reguliatoriaus ...) sutepkite keletu lašų skystos alyvos.
- Išvalykite uždegimo žvakę ir sureguliuokite atstumą tarp elektrodų ar pakeiskite uždegimo žvakę (žr. variklio vadovą).
- Paveskite specializuotoms dirbtuvėms sutepti užpakalinių ratų ašis specialiu hidrofobiniu tepalu.

- Paveskite specializuotoms dirbtuvėms pagalauti ar pakeisti pjovimo įrankius.
- Paveskite prietaisą specializuotoms dirbtuvėms patikrinti, ar jis gerai ir saugiai veikia.



Nuoroda

Reguliariai (kai lankotės dirbtuvėse) paveskite patikrinti pjovimo mazgo trapecinio diržo būklę.

Pjovimo mazgo išmontavimas (montavimas) bei reguliavimas

ĮSPĖJIMAS!



Pavojus susižeisti arba daiktinės žalos pavojus

- Einamosios techninės priežiūros ir remonto darbus su prietaisu atlikite tik su išjungtu varikliu.
- Ištraukite uždegimo raktą ir uždegimo žvakės kištuką.
- Palaukite, kol visiškai sustos visos judžios dalys ir atvės variklis.
- Niekada neikiškite rankų prie besisukančių peilių.
- Mūvėkite apsaugines pirštines.
- Remonto ir einamosios techninės priežiūros darbus atlikti bei saugos elementus pakeisti visada paveskite tik kvalifikuotam specialistui arba specializuotoms dirbtuvėms.
- Atkreipkite dėmesį, kad pajudinus vieną pjovimo įrankį gali pasisukti ir kiti pjovimo įrankiai.

ĮSPĖJIMAS!



Pakaba / pakėlimo įtaisas yra su spyruoklėmis ir, kai tik pjovimo mazgas atskiriamas nuo pakėlimo įtaiso, gali atšokti aukštyn. Pjovimo mazgo išmontavimo ir montavimo bei reguliavimo darbus atlikti paveskite tik specializuotoms dirbtuvėms.

Pjovimo mazgo nustatymas

- Pastatykite prietaisą ant lygaus paviršiaus ir įjunkite stovėjimo stabdį.



Nuoroda

Prieš reguliuodami pjovimo mazgą patikrinkite prietaiso padangų slėgį.

Jeigu atrodo, kad pjovimo mazgas žolę pjauna netolygiai, galima pareguliuoti šonus.

Pjovimo mazgo lygio šonuose nustatymas  a

- Nustatykite pjovimo mazgą į viduriniąją aukščio padėtį.
- Atsargiai pasukite išorinius peilius skersai važiavimo kryptčiai.
- Išmatuokite abiejų išorinių peilių atstumą iki žemės (tarp peilių galų ir žemės).

Atstumas turi būti vienodas. Jei reikia, teisingą lygį Jūs galite nustatyti, kaip nurodyta toliau. Reguluokite kairįjį arba dešinįjį pjovimo mazgo reguliavimo segmentą **[3]**:

- Nuimkite nuo reguliavimo segmentų **[3]** apsauginę uždangą **[1]**.
- Nustatykite lygį, sukdami reguliavimo veržles **[2]** į kairę (nuleisti) arba į dešinę (pakelti), kol lygis bus tinkamas.

**Nuoroda**

Abi reguliavimo veržles reikia nustatyti / perstatyti tolygiai.

- Vėl uždėkite ant reguliavimo segmentų pirma nuimtas apsaugines uždangas.

**Nuoroda**

Šoninio lygio reguliavimas gali turėti įtakos lygiui iš priekio atgal. Todėl patikrinkite lygį iš priekio atgal vertę ir, jei reikia, ją pataisykite.

Pjovimo mazgo lygio nustatymas iš priekio atgal  b**Nuoroda**

Pirmiausia patikrinkite lygį pjovimo mazgo šonuose.

- Pastatykite prietaisą ant lygaus paviršiaus ir įjunkite stovėjimo stabdį.
- Nustatykite pjovimo mazgą į viduriniąją aukščio padėtį.
- Atsargiai pasukite išorinius peilius lygiagrečiai važiavimo kryptčiai.
- Išmatuokite dešiniojo peilio atstumą iki žemės (tarp peilio galų ir žemės).

Peilio galas priekyje turėtų būti maždaug per 3–9 mm žemiau, nei gale. Jei reikia, pareguliuokite priekinę laikomąją apkabą **[1]** taip:

- Nuimkite nuo abiejų reguliavimo segmentų **[3]** apsaugines uždangas **[1]**.

- Nustatykite lygį, sukdami reguliavimo veržles **[2]** į kairę (nuleisti) arba į dešinę (pakelti), kol lygis bus tinkamas.

**Nuoroda**

Abi reguliavimo veržles reikia nustatyti / perstatyti tolygiai.

- Vėl uždėkite ant reguliavimo segmentų pirma nuimtas apsaugines uždangas.

Pjovimo mazgo pakėlimo pedalo nustatymas 

Pjovimo mazgo pakėlimo pedalą galima sureguliuoti pagal atitinkamus operatoriaus poreikius (jo ūgį).

- Pakelkite pjovimo mazgą į transportavimo padėtį (pačią aukščiausią padėtį).
- Išsukite iš pedalo varžtą **[1]** su poveržle **[2]** ir veržle **[3]**.
- Nustatykite pedalą į pageidaujamą padėtį (maks. 4 nustatymo galimybės) ir vėl pritvirtinkite jį su pirmiau išsuktu varžtu, poveržle ir veržle (veržimo momentas 38–47 Nm).

Sandėliavimas**Dėmesio!**

Prietaiso apgadinimo pavojus

- Prietaisą laikykite švarioje ir sausoje patalpoje.
- Jei sandėliuojate ilgiau, apsaugokite prietaisą nuo rūdijimo.
- Saugokite prietaisą nuo šalčio.

- Išvalykite prietaisą ir žolės surinkimo įrenginį.
- Apsaugai nuo rūdijimo visas metalines dalis nušluostykite alyvoje suvilgyta šluoste arba naudokite alyvos purškalą.
- Įkraudite akumuliatorių.
- Jei sandėliuojate ilgiau, akumuliatorių išmontuokite (pvz., per žiemą).
- Jei sandėliuojate ilgiau, akumuliatorių kas 6–8 savaites ir prieš vėl pradėdami naudoti įkraudite.
- Išleiskite degalus ir užkonservuokite variklį – žr. variklio vadovą.
- Patikrinkite padangų slėgį.

Transportavimas**Nuoroda**

Prietaisui nėra leista važinėti viešaisiais keliais. Transporto priemonių registracijos taisyklių prasme.

Trumpi atstumai

- Prieš važiuodami prietaisu, išjunkite pjovimo mazgą.
- Prieš važiuodami nustatykite pjovimo mazgą į pačią aukščiausią padėtį (indeksas 4,5).
- Keisdami darbo vietą, prietaisu važiuokite tik trumpus atstumus.

Ilgi atstumai

 **ĮSPĖJIMAS!**

Nestabilių ir neapsaugotų rampų keliamas pavojus

- Sunkių sužalojimų ir didelės daiktinės žalos pavojus
- Prieš užstumdami prietaisą ant priekabos arba sunkvežimio įsitikinkite, kad rampa yra stabili ir gerai įtvirtinta.

 **ĮSPĖJIMAS!**


Nepakankamo įtvirtinimo keliamas pavojus

- Oro sūkuriai vežant
- Jei transportuojate prietaisą priekaboje arba sunkvežimiu, jį pakankamai tvirtai pritvirtinkite.

Dėmesio!

Žala aplinkai, ištekėjus degalams

- Netransportuokite paversto prietaiso.

- ➔ Didesniems atstumams naudokite transportinės transporto priemones.
- ➔ Į transportinę transporto priemonę / ant jos užstumkite prietaisą rankomis tuščiaja eiga. Tam patraukite abi pavarų dėžės atsklendimo svirtis  atgal ir paspauskite žemyn į išėmą.
- ➔ Įjunkite stovėjimo stabdį ir įtvirtinkite prietaisą, kad jis nepasislinktų.


Sutrikimų šalinimas

 **ĮSPĖJIMAS!**

Pavojus susižeisti arba daiktinės žalos pavojus

- Kilus abejonių, visada kreipkitės į specializuotas dirbtuves.
- Prieš tikrindami peilius arba atlikdami darbus su jais prietaisą būtinai išjunkite.
- Saugokitės sužeidimų, todėl prieš visus darbus su prietaisu
 - išjunkite variklį,
 - ištraukite uždegimo raktą,
 - įjunkite stovėjimo stabdį,
 - palaukite, kol visiškai sustos visos judančios dalys,
 - palaukite, kol atvės variklis,
 - ištraukite variklyje uždegimo žvakės kištuką, kad variklis nebūtų užvestas netyčia.

Problema	Galima priežastis	Ką daryti
Starteris nesisuka.	Suveikė saugos blokavimo sistema.	Atsisėskite vairuotojo vietoje ir įjunkite stovėjimo stabdį. Išjunkite PTO.
	Neteisingai prijungtas akumulatorius.	Prijunkite raudoną kabelį prie (+) akumulatoriaus polio, o juodą kabelį – prie (-) akumulatoriaus polio.
Starteris nesisuka.	Išsikrovęs arba silpnas akumulatorius.	Patikrinkite ir įkraukite akumuliatorių. Jei reikia, akumuliatorių pakeiskite.
	Suveikė saugiklis.	Pakeiskite saugiklį. Jei saugiklis suveikia vėl, ieškokite priežasties (dažniausiai trumpasis jungimas).
	Atsipalaidavęs masės kabelis tarp variklio ir rėmo.	Prijunkite masės kabelį.

Problema	Galima priežastis	Ką daryti
Starteris sukasi, bet variklis neužsiveda.	Neteisinga oro sklendės ir akceleratoriaus svirties padėtis.	Ijunkite oro sklendę. Akceleratoriaus svirtį nustatykite ties  .
	Nepatenka degalų į karbiuratorių, degalų bakas tuščias.	Pripilkite degalų.
	Sugedusi arba nešvari uždegimo žvakė.	Patikrinkite uždegimo žvakę (žr. variklio vadovą).
Variklis rūksta.	Nėra uždegimo kibirkšties.	Paveskite specializuotoms dirbtuvėms patikrinti uždegimą.
	Variklyje per daug variklinės alyvos.	Tuojau pat išjunkite prietaisą. Patikrinkite variklinės alyvos lygį.
Stipri vibracija.	Variklis sugedo.	Tuojau pat išjunkite prietaisą. Paveskite specializuotoms dirbtuvėms patikrinti variklį.
	Apgadintas peilių velenas arba sugedęs peilis.	Tuojau pat išjunkite prietaisą. Paveskite specializuotoms dirbtuvėms pakeisti sugedusias dalis.
Pjovimo mazgas neišmeta žolės arba pjaunama netolygiai.	Mažas variklio apsučių skaičius.	Stipriau spauskite akceleratorių.
	Pernellyg didelis važiavimo greitis.	Nustatykite mažesnį važiavimo greitį.
	Atšipę peiliai.	Paveskite specializuotoms dirbtuvėms pagalauti arba pakeisti peilius.
Variklis veikia, pjovimo mazgas nepjauna.	Nutrūkęs trapecinis diržas	Paveskite specializuotoms dirbtuvėms pakeisti trapecinį diržą.

Informacija apie variklį

Už visas su varikliu susijusias problemas – dėl galios, galios matavimo, techninių parametrų, garantinių įsipareigojimų ir techninės priežiūros – atsako variklio gamintojas. Informacijos apie tai rasite variklio gamintojo pridėtame atskirame savininko (naudotojo) vadove.

Garantija

Kiekvienoje šalyje galioja mūsų bendrovės arba importuotojo išleistos garantinės sąlygos. Jeigu sutrikimų priežastis būtų medžiagų arba gamybos brokas, garantijos taikymo atveju šiuos Jūsų prietaiso sutrikimus mes pašalinsime nemokamai. Garantiniu atveju kreipkitės į pardavėją arba į artimiausią gamintojo atstovybę.

CE Atitikties deklaracija



Daugiau duomenų apie prietaisą rasite pridėtoje atskiroje CE Atitikties deklaracijoje, kuri yra šios naudojimo instrukcijos sudėtinė dalis.

Aplinką tausojantis atliekų sutvarkymas



Atsiradusius pakuočių likučius, senus prietaisus ir t. t. sutvarkykite laikydamiesi vietos reikalavimų.