

---

# WORKSHOP CHARGER

12/70 - 24/60

12/100



---

**PRIMEPOWER**<sup>™</sup>  
PART OF MICROPOWER GROUP

# INNEHÅLLSFÖRTECKNING

MANUAL, SVENSKA .....	2
VIKTIGT INFORMATION.....	2
ANVÄNDNINGSANVISNING .....	2
Allmänt.....	3
Installation .....	3
Funktion .....	3
KONTROLL LAMPOR (LED:s) & FELINDIKERING.....	4
LADDNINGSPROCESS.....	4
LADDNINGSKURVOR .....	5
Laddningskurva: standard batterier.....	5
Laddningskurva: GEL/AGM batterier .....	5
TEKNISK SPECIFIKATION.....	6
ANTAL CELLER OCH KAPACITET .....	6
FELSÖKNING.....	7
UNDERHÅLL OCH SERVICE .....	8
MONTERING.....	9
GARANTI.....	10
INKLUDERAT I PAKETET .....	10
MANUAL, ENGLISH.....	11
CRITICAL INFORMATION .....	11
USER MANUAL .....	11
General.....	12
Installation .....	12
Function .....	12
CONTROL LAMPS & ERROR DESCRIPTIONS .....	13
CHARGING PROCESS .....	13
CHARGING CURVES .....	14
Charging curve: Standard batteries .....	14
Charging curve: GEL/AGM batteries .....	14
TECHNICAL SPECIFICATION .....	15
TYPES, CELLS & RATED CAPACITY.....	15
TROUBLE SHOOTING.....	16
MAINTENANCE AND SERVICE .....	17
MOUNTING .....	18
WARRANTY.....	19
INCLUDED IN THE PACKAGE.....	19

## VIKTIGT INFORMATION

Tekniska data, information och illustrationer har noggrant sammanställts och motsvarar produktens status vid tiden för tryckningen av den här handboken. Tillverkaren förbehåller sig rätten att förbättra eller ändra produkten, specifikationer och dokumentation när som helst utan förvarning, förutsatt att det inte anses nödvändigt av tekniska skäl.

Beskrivningar har upprättats mycket noggrant och i detalj, men det är aldrig möjligt att helt utesluta fel. Under inga omständigheter kommer tillverkaren hållas ansvarig för fel eller skador till följd av felaktig användning eller feltolkningar.

Innehållet i detta dokument får inte kopieras, reproduceras, översättas eller på annat sätt vidarebefordras till tredje part i någon form utan skriftligt medgivande från Primepower.

### Varning!



Underlåtenhet att följa dessa säkerhetsinstruktioner kan resultera i personskada, produktskada eller nedsatt funktion av laddaren.

### Varning, Hög spänning!



Underlåtenhet att följa denna säkerhetsinstruktion kan resultera i personskada eller dödsfall, skada eller förstöra laddaren.

### Viktig information!



För att undvika handhavandefel, läs den här bruksanvisningen noga innan du installerar och använder produkten och följ lämpliga instruktioner. Förvara bruksanvisningen nära produkten så att den kan hänvisas till senare.

Denna apparat kan användas av barn från 8 år och uppåt och personer med nedsatt fysisk eller mental förmåga eller brist på erfarenhet och kunskap om de övervakas eller får instruktioner angående användning av apparaten på ett säkert sätt och förstår riskerna inblandade.



Barn ska inte leka med produkten.

Rengöring och underhåll får inte göras av barn utan tillsyn.

## ANVÄNDNINGSANVISNING

- Läs denna anvisning innan laddaren tas i bruk
- Förvara bruksanvisningen inom räckhåll för användaren av denna batteriladdare
- Under laddning måste batterierna placeras i ett väl ventilerat utrymme
- Vätgas kommer att produceras vid laddning av blybatterier och vätgas är explosiv
- Öppna lågor och gnistor ska hållas borta från batterier då de kan explodera
- Efter laddning, koppla bort batteriladdaren från elnätet därefter batterianslutningen

### Allmänt

Primepower Workshop Charger Pro är utvecklad för både mobil och stationär användning för att ladda alla typer av blybatterier. Laddaren har tre typer av inställningar för daglig användning i verkstäder och när du är ute i tjänst:

- Helautomatisk laddning av 12V blybatterier (öppen cell, GEL, AGM)
- Helautomatisk laddning av 24V blybatterier (öppen cell, GEL, AGM)
- Strömförsörjning funktion för att leverera batterier som har tagits bort från bilen

### Installation

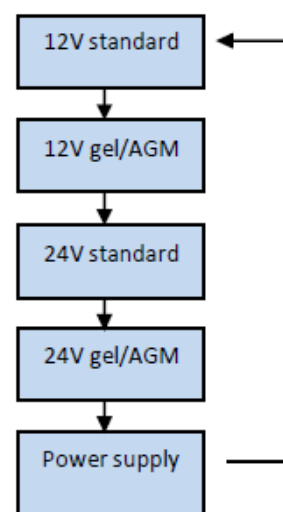
Primepower Workshop Charger är avsedd som en portabel laddare för användning i verkstäder och servicebesök. Beroende på tillämpning och användningsområde, det kan också vara praktiskt att montera laddaren på väggen i syfte att upprätta en stationär ladd station. För detta ändamål finns monterings hål för fäst bultar samt som ett tillbehör en upphängningsanordning. En 5 m batteri laddningskabel kan levereras som tillbehör (eller som ett specialalternativ när man köper en ny laddare), denna kan lätt bytas ut.

### Funktion

Anslut nätsladden till ett jordat uttag. Efter anslutning till elnätet, kommer en av de fem indikerings lampor börjar blinka, vilket signalerar aktuell status för drift. Tryck på Mode-knappen för att byta från en typ av operation och batteri till en annan: Håll Mode knappen tills lysdioden bredvid önskat läge tänds. Släpp sedan lägesknappen. Efter några sekunder, kommer laddaren att börja ladda efter det programmet som valts. Laddaren startar alltid i det läge den sist var inställd på.

Om spänningen på det anslutna batteriet inte matchar valet som gjorts, kommer orange LED och röd LED-lampor blinkar växelvis att indikera ett fel.

För att ställa in rätt spänning, tryck på Mode-knappen tills lysdioden bredvid önskad 12V/24V typ av batteri, det vill säga Standard eller gel/AGM tänds. Släpp sedan lägesknappen. Efter bara några sekunder, kommer laddaren starta programmet som har valts ut och ladda det anslutna batteriet tills det är fulladdat. Programmet körs helt automatiskt. Så snart batteriet är fulladdat, kommer LED-display växla från orange till grönt och laddningsspänningen kommer att reduceras till underhållsladdning. Batteriet kan nu vara ansluten till laddaren tills den behövs. Under denna tid ser laddaren att batteriet förblir fulladdat, oavsett hur lång tid det förblir ansluten till laddaren.



# KONTROLL LAMPOR (LED:s) & FELINDIKERING

Indikering under drift och vid fel.

- Orange LED indikerar den inställda laddningsfunktionen
- Grön LED indikerar underhålls laddning
- Röd LED indikerar fel

LED	STATUS	DESCRIPTION	ACTION
●	Blinkande	Laddarens inställning för denna LED har valts	
● ●	Växelvis blinkande	Felaktig batterispänning	Välj rätt spänning (se sida 6)
● ●	Fast sken, röd LED svagt sken	Laddningsprogram valt men inget batteri anslutet	Anslut till batteri eller välj power supply
●	Fast sken	Batteriet är fulladdat	Batteriet kan kopplas bort

## LADDNINGSPROCESS

Batterierna laddas helt automatiskt och övervakas av en mikroprocessor med trestegs IU1oU2 laddningskaraktistik för optimal och skonsam behandling av batterierna. När du har anslutit batteriet, kan laddnings parametrar för batteriet justeras genom att välja typ av batteri (standard eller gel/AGM).

### Laddning med konstant ström (I-fas, orange lysdiod tänds)

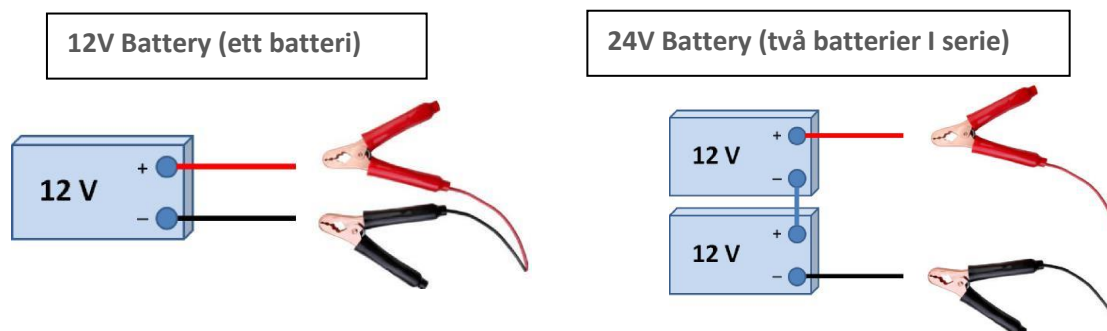
Den maximala laddningsströmmen används för att ladda batteriet, beroende på sitt laddningstillstånd status, i syfte att lagra så mycket energi så snabbt som möjligt i batteriet. När huvudladdningsspänning har nåtts (14,4 (28,8) till 14,7 (29,4) V, beroende på vilken typ av batteri) övergår laddaren till nästa fas av laddning.

### Laddning med konstant spänning (U1-fas, orange lysdiod tänd)

Batteriet blir fulladdat i denna fas. Spänningen hålls till 14,4 (28,8) V (Gel/AGM) eller 14,7 (29,4) V (standard). När laddningen ökar, minskar strömmen kontinuerligt och närmar sig en undre gräns som beror på typen och storleken på batteriet. Så snart det sjunker under detta värde eller överstiger definierat tidsintervall växlar laddningen till fas 3.

### Underhållsladdning med reducerad spänning (U2-fas, grön LED lyser)

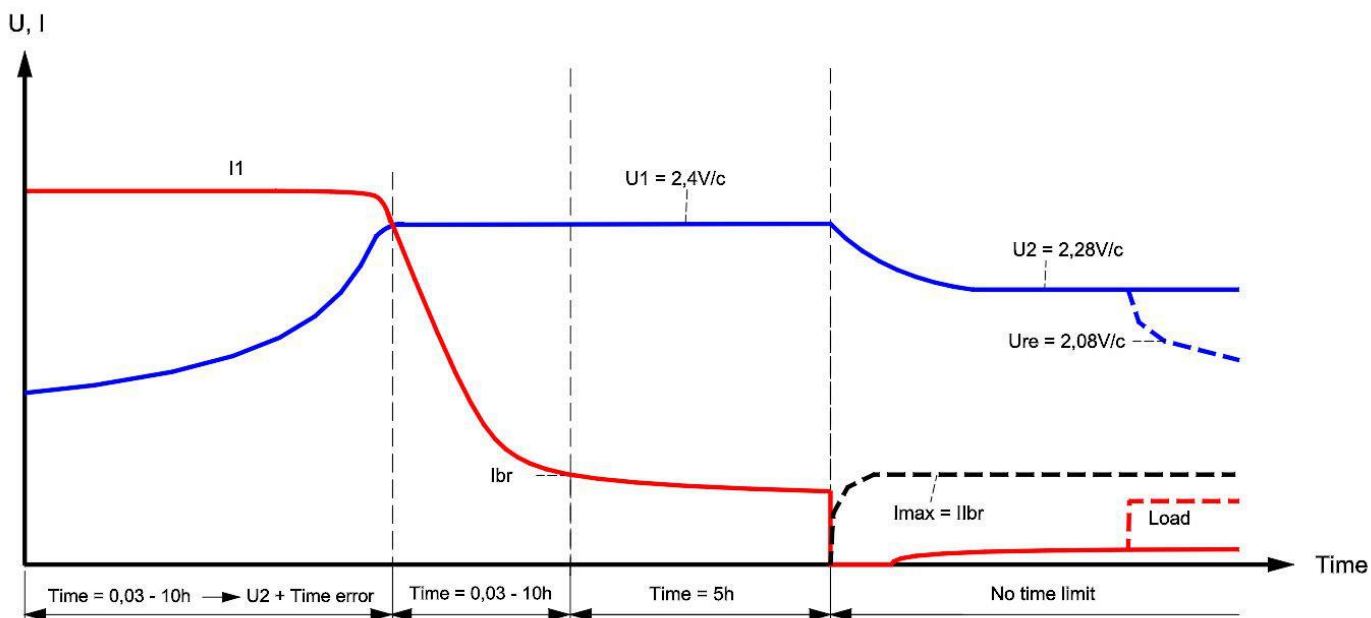
The charging voltage is reduced to 13.6 (27.2) V (when set to gel/AGM) or 13.8 (25.6) V (when set to standard) in order to maintain the charge for an unlimited period of time, whereby the physically induced self-discharge is compensated and the battery is maintained in a fully charged state until it is disconnected.



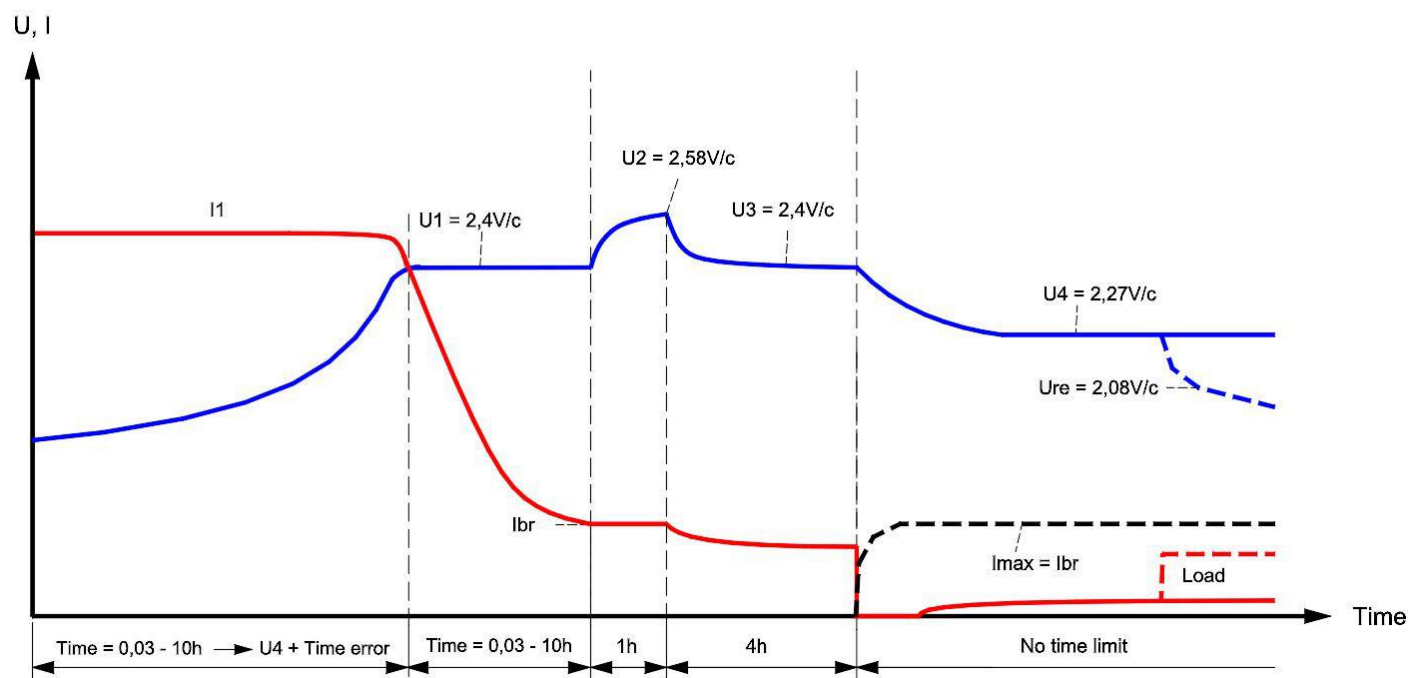
# LADDNINGSKURVOR

Workshop Charger är avsedd för laddning 12V & 24V öppen- och ventilreglerade batterier i olika storlekar. Du kan enkelt välja laddningskurvor på knappen "Mode".

## Laddningskurva: GEL/AGM batterier



## Laddningskurva: Standard batterier



## TEKNISK SPECIFIKATION

Dimensioner (L x B x H)	294 x 135 x 94.5 mm	
Vikt	2,2 Kg (utan kablar)	
Omgivningstemperatur	– 20°C > +50°C	
Nätspänning	90-270VAC – 0-400Hz	
Rekomenderad nätsäkring	C10Amp	
Utström Max 12V	120A resp. 70A (beroende på modell)	
Utström max 24V	60A	
Laddspänning AGM	14.4 VDC för 12V batterier	28.8 VDC för 24V batterier
Laddspänning Standard	14.7 VDC för 12V batterier	29.4 VDC för 24V batterier
Underhållsladdning	13.8 VDC för 12V batterier	27.6 VDC för 24V batterier
Back ström från anslutet batteri	< 2 mA	
Nätkabel	Gummikabel med Neutrik kontakt. 1,5m	
Batterikablage 12/24V 60A	2 x 10mm <sup>2</sup> 2m med klämmor 200A (standard) 2 x 10mm <sup>2</sup> 5m med klämmor 200A (tillval)	
Batterikablage 12V 100A	2 x 25mm <sup>2</sup> 2m med klämmor 200A (standard) 2 x 25mm <sup>2</sup> 5m med klämmor 200A (tillval)	
Skyddsklass	Klass I, jordad	
IP klass	IP21	
Kapsling	Aluminum	
Allmänt	Skyddad mot anslutning med fel polaritet och kortslutning. CE-certifierad enligt gällande CE normer och standard	

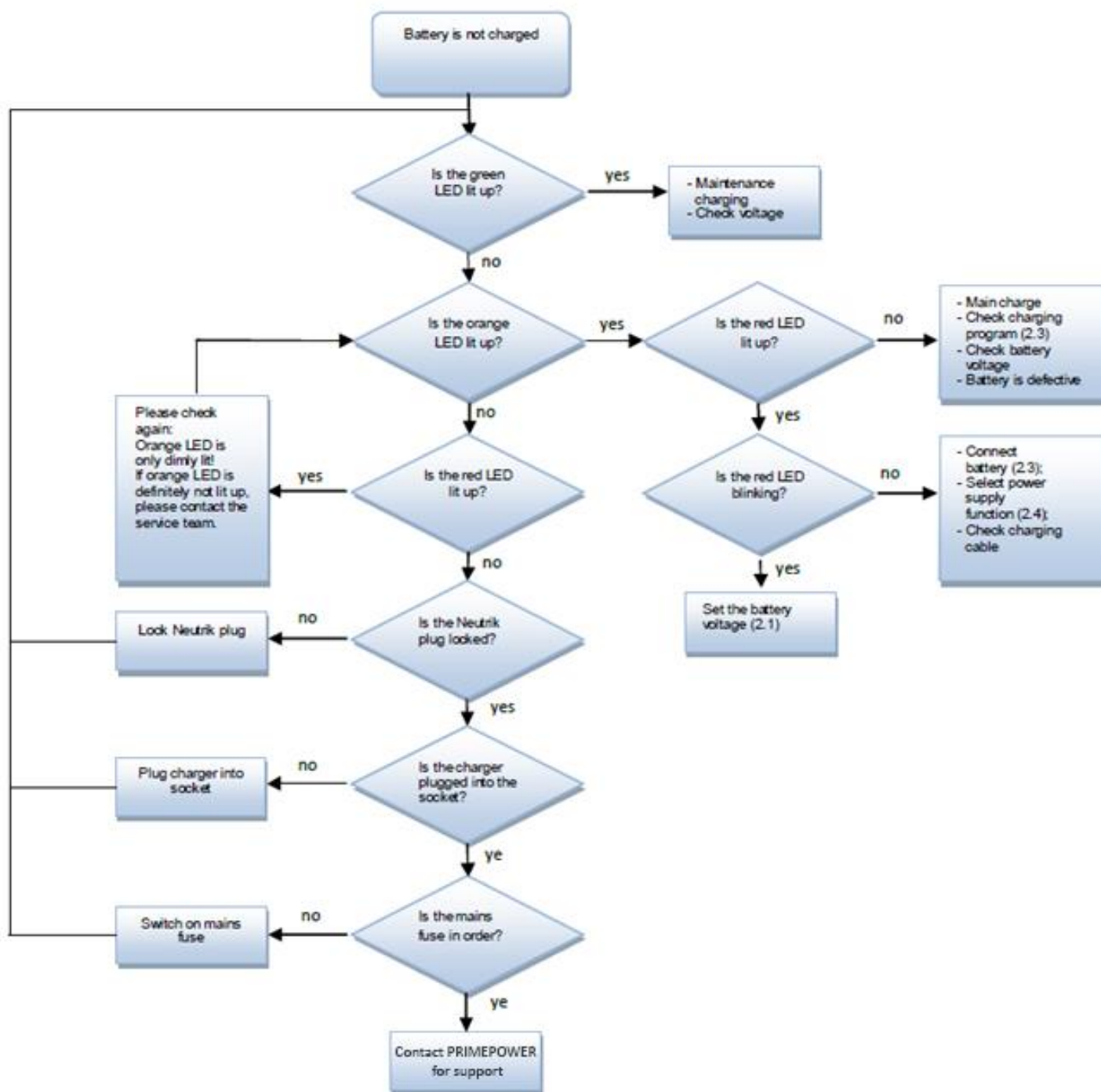
## ANTAL CELLER OCH KAPACITET

LADDARE	BATTERITYP	ANTAL CELLER	BATTERI KAPACITET
Workshop Charger 12-24/60	Blybatterier	6/12	40-1000Ah
Workshop Charger 12/100	Blybatterier	6	50-1500Ah

## FELSÖKNING

Om Workshop Charger någonsin inte fungerar som önskas, kan användaren försöka lokalisera felet genom att följa stegen som anges nedan. Om detta inte avhjälper felet, kontakta din lokala återförsäljare eller Primepower. Ha serienummer och inköpsdatum till hands och vara redo att beskriva felet så detaljerat som möjligt så att vi kan ge snabb hjälp

LED-display på laddaren. Siffrorna inom parentes avser motsvarande kapitel i denna handbok.





# UNDERHÅLL OCH SERVICE

## Regelbundet underhåll

Kontrollera laddaren så här föra varje användning:

- Är nätkabel och stickpropp oskadad?
- Är laddarens kablage inkl. klämmor oskadade?
- Är laddningskabeln ordentligt fastsatt till laddaren?
- Är laddaren externt skadad och ej öppnad?
- Har du sett till att laddaren inte är i kontakt med vatten, olja eller andra vätskor?



### VARNING!

Kontrollera alltid laddaren och kabeln för skador varje gång innan du använder apparaten!  
Använd inte en skadad enhet eller en enhet med ett skadat kablage. Ha detta åtgärdat omedelbart!

Kontrollera alltid enheten om det har kommit i kontakt med vätskor!

Har enheten kontrolleras regelbundet av en utbildad elektriker! Eventuella reparationer som skall utföras sker endast av Primepower!

## Tillbehör

Följande tillbehör kan beställas från Primpower's serviceteam på:

[support@primepower.se](mailto:support@primepower.se)

Inkludera artikelnummer vid beställning.

POS.	FÖRKLARING	LADDARE	ART.NUMMER
1	Charging cable 2x 10 mm <sup>2</sup> , 1.5 m with terminal clamps 200 A	12/24V 70/60A	0360063
2	Charging cable 2x 10 mm <sup>2</sup> , 5 m with terminal clamps 200 A*	12/24V 70/60A	0360064
3	Powercord NEUTRIK 230VAC 1.5M	Alla Workshop chargers	2810029
4	Powercord NEUTRIK 230VAC 5M	Alla Workshop chargers	2810031
5	NEUTRIK Connector NAC3FCA 230V/20	Alla Workshop chargers	2870010
6	Workshop Charger Wall Mount	Alla Workshop chargers	1740080
7	Workshop Charger Väska Svart/Grå	Alla Workshop Chargers	9144500

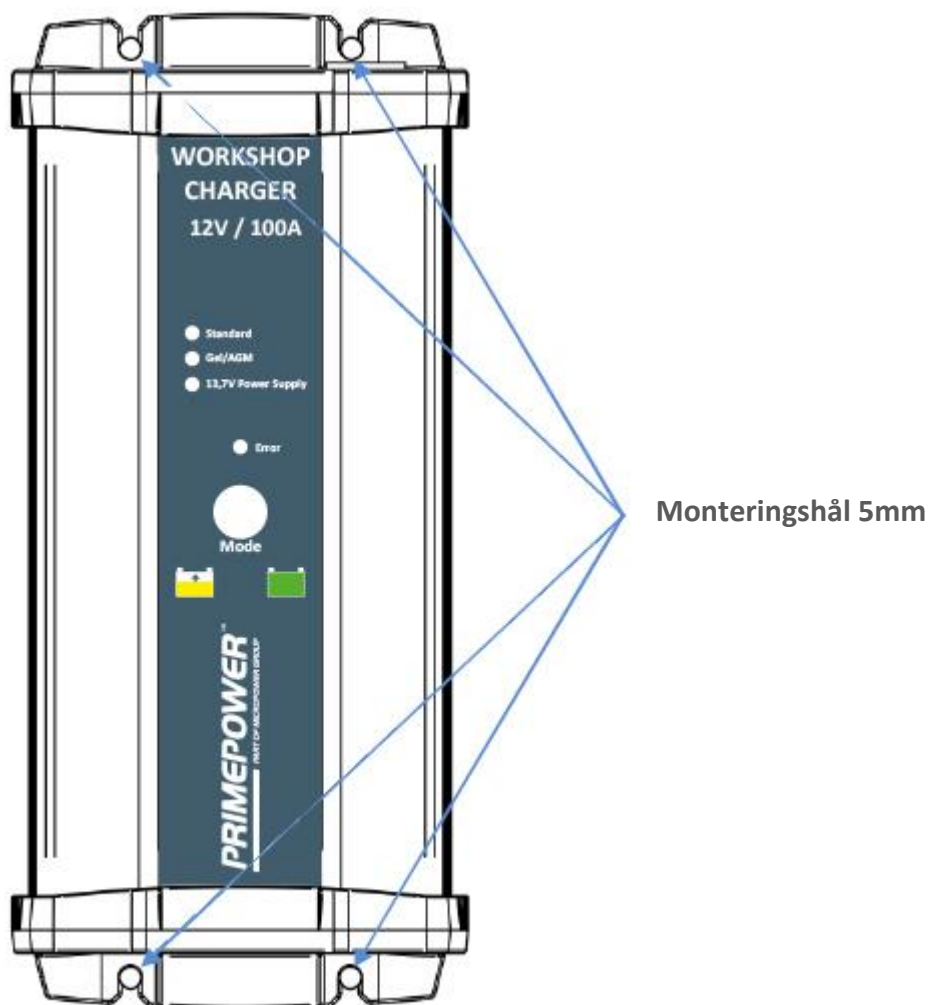
## MONTERING

Om laddaren ska monteras, tillse att följande villkor uppfyllts:

- Torr, väl ventilerad och dammfri miljö.
- Kortast möjliga avstånd till batterierna för att möjliggöra korta kabellängder.
- Placera inte laddaren direkt bredvid eller ovanför batterierna.
- Laddaren måste skyddas mot effekterna av damm och fukt.
- Se till att fläkten fritt kan suga in kylluft.
- Placera inte laddaren direkt bredvid eller ovanför brännbart material.

Montera laddaren på en jämn, horisontell eller vertikal yta. De fyra öppningar på gummifötterna används för montering av laddaren. Använd bultar av 5 mm diameter.

### *Monteringsförslag på vertikal montering*



### **VIKTIG INFORMATION!**



Oavsett om laddaren monteras horisontellt eller vertikalt, kommer den inbyggda fläkten att säkerställa optimal kylning.

## GARANTI

### VARNING!



Använd inte denna produkt utan att läsa hela bruksanvisningen! Felaktig installation eller användning av produkten kan skada användaren, förstöra produkten eller ansluten utrustning. Om produkten används på fel sätt, kan garantin vara ogiltig.

- Primepower garanti gäller endast ursprungliga köparen inom en period av 24 månader från leveransdag.
- Primepower garanterar att produkten är i utmärkt skick vid leverans, om inte sker full återbetalning.
- Om användaren inte har genomfört en korrekt installation eller använt produkten felaktigt gäller inga garantier

### Garantianspråk

För att använda garantin, kontakta din återförsäljare eller Primepower.

Vänlig ha följande information tillgänglig:

- Kvitto
- Modellnummer
- Produktens serienummer
- En kort beskrivning av problemet

## INKLUDERAT I PAKETET

### PRIMEPOWER WORKSHOP MANUAL



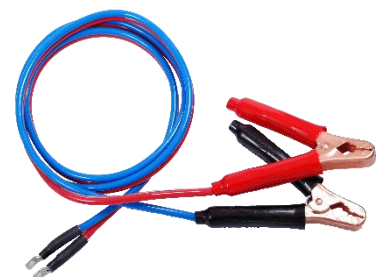
### PRIMEPOWER WORKSHOP CHARGER



### NÄTLSADD MED NEUTRIK KONTAKT



### 2 X 10MM<sup>2</sup>/16MM<sup>2</sup> 1,5M MED KLÄMMOR



## CRITICAL INFORMATION

The technical data, information and illustrations have been carefully compiled and corresponds to the product status at the time of printing this manual. The manufacturer reserves the right to improve or modify the product, specifications and documentation at any time without prior notice, provided that it is not considered necessary for technical reasons.

Descriptions have been prepared very carefully and in detail, yet it is never possible to completely rule out wrong. Under no circumstances will the manufacturer be held responsible for errors or damages resulting from wrong use or from misinterpretation.

The content of this documentation may not be copied, reproduced, translated or otherwise passed on to third parties in any form without the express written consent of Primepower.

### Warning!



Failure to follow these safety instructions could result in personal injury, property damage or impair the function of the charger.

### Danger! High voltage!



Failure to follow this safety instruction can result in injury or death, or may damage or destroy the charger.

### Important Information!



To avoid operator error, read this manual carefully before installing and using the product and follow the appropriate instructions. Keep this manual near the product so that it can be referred to later.



This appliance can be used by children aged from 8 years and above and persons with reduced physical, sensory or mental capabilities or lack of experience and knowledge if they have been given supervision or instruction concerning use of the appliance in a safe way and understand the hazards involved.  
Children shall not play with the appliance  
Cleaning and user maintenance shall not be made by children without supervision.

# USER MANUAL

- Read this instruction before the charger is taken into use
- Keep this manual within easy reach for the user of this battery charger
- During charging, the batteries must be placed in a well-ventilated area
- Hydrogen gas will be produced when charging lead-acid batteries and hydrogen gas is explosive
- Open flames and sparks should be kept away from batteries they may produce explosions
- After charging, disconnect the battery charger from the supply mains, then remove the chassis connection and then the battery connection

## General

Primepower Workshop Charger was developed for both mobile and stationary use for charging all types of lead acid batteries. The charger offers three important types of operation for daily use in workshops and when making service calls:

- Fully automatic charging of 12V lead acid batteries (Wet cell, GEL, AGM)
- Fully automatic charging of 24V lead acid batteries (Wet cell, GEL, AGM)
- Power supply function for supplying batteries that have been removed from the vehicle

## Installation

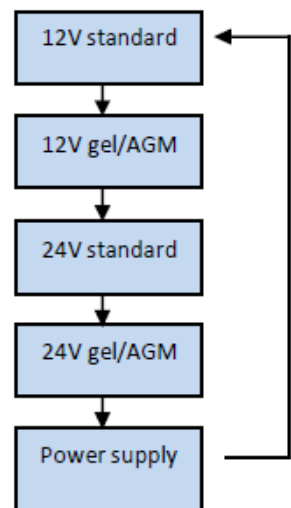
Primepower Workshop Charger is intended as a portable charger for use in workshops and on service calls. However, depending on the application and field of use, it may also be practical to mount the charger on the wall in order to set up a stationary charging station. For this purpose, the device has feet with appropriate openings for mounting bolts. A 5 m battery charging cable can be delivered as an accessory (or as a special option when purchasing a new charger), which can easily be exchanged with the standard charging cable that may have been part of the original delivery package.

## Function

Insert the power cable plug into a schuko socket that is part of your indoor power circuit to switch the charger on. After connection to the mains, one of the five operating LEDs will start to blink, signaling the current status of operation. Press the Mode key to switch from one type of operation and battery to another: press and hold the Mode key until the LED next to the desired position lights up. Then release the Mode key. After a few seconds, the charger will start in the program that has been selected.

If the voltage of the connected battery does not match the selection made, the orange LED and the red error LED lights will blink alternately to indicate an error.

To set the correct voltage, press the Mode key and hold it until the LED next to the desired 12V/24V type of battery, i.e. Standard or Gel/AGM lights up. Then release the Mode key. After just a few seconds, the charger will start the program that has been selected and charge the connected battery until it is fully charged. The program runs fully automatically. As soon as the battery is fully charged, the LED display will switch from orange to green and the charging voltage will be reduced to maintenance charging. The battery can now be disconnected or remain connected to the charger until it is required. During this time, the charger ensures that the battery remains fully charged, irrespective of how long it stays connected to the charger.



## CONTROL LAMPS & ERROR DEXCRIPTIONS

The control lamps on the top of the charger indicate different operating and error statuses:

- Orange LEDs indicate the selected charger function
- Green LEDs indicate that the battery has finished charging
- The red LED indicates an error

LED	STATUS	DESCRIPTION	ACTION
<span style="color: orange;">●</span>	Blinking	Charger setting for this LED has been selected	
<span style="color: orange;">●</span> <span style="color: red;">●</span>	Alternate blinking	Incorrect battery voltage has been selected	Set the correct battery voltage (see page 6)
<span style="color: orange;">●</span> <span style="color: red;">●</span>	Steady light, orange dimmed	Charging program has been selected, but no battery is connected	Connect battery or set power supply function
<span style="color: green;">●</span>	Steady light	Battery is fully charged	Battery can be disconnected and used

## CHARGING PROCESS

Batteries are charged fully automatically, monitored by a micro-processor with a three-stage IU1oU2 charge characteristic for optimum and gentle treatment of the batteries. After connecting the battery to the PWC, the charging parameters for the battery can be adjusted by selecting the type of battery (standard or gel/AGM).

### Charging with constant current (I-phase, orange LED lights up)

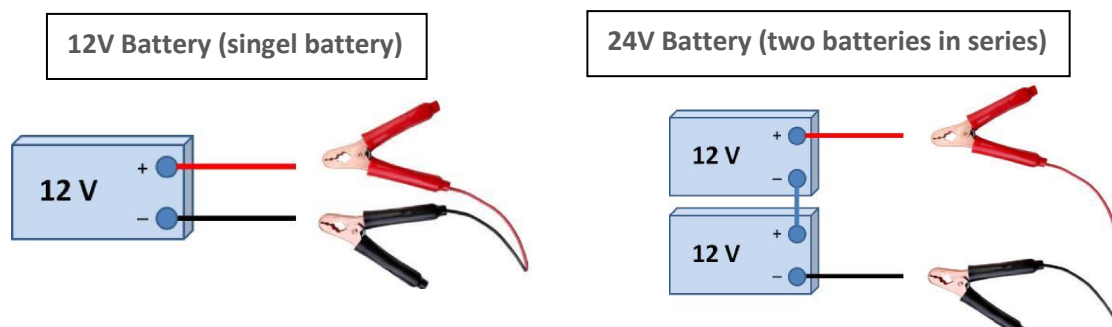
The maximum charging current is used to charge the battery, depending on its charged status, so as to store as much energy as quickly as possible in the battery. If a battery that has been totally discharged is attached to the charger, the charger will start charging with reduced energy to avoid damaging the battery. Once the main charging voltage has been reached (14.4 (28.8) to 14.7 (29.4) V, depending on the type of battery) the charger switches to the next charging phase.

### Charging with constant voltage (U1-phase, orange LED lights up)

The battery becomes fully charged in this phase. Voltage is maintained at 14.4 (28.8) V (when set to gel/AGM) or 14.7 (29.4) V (when set to standard). As the charge increases, the current continuously decreases and approaches a lower limit that depends on the type and size of the battery. As soon as it drops below this value or exceeds the set minimum charging period the charger switches to phase 3.

### Maintenance charging with reduced voltage (U2-phase, green LED lights up)

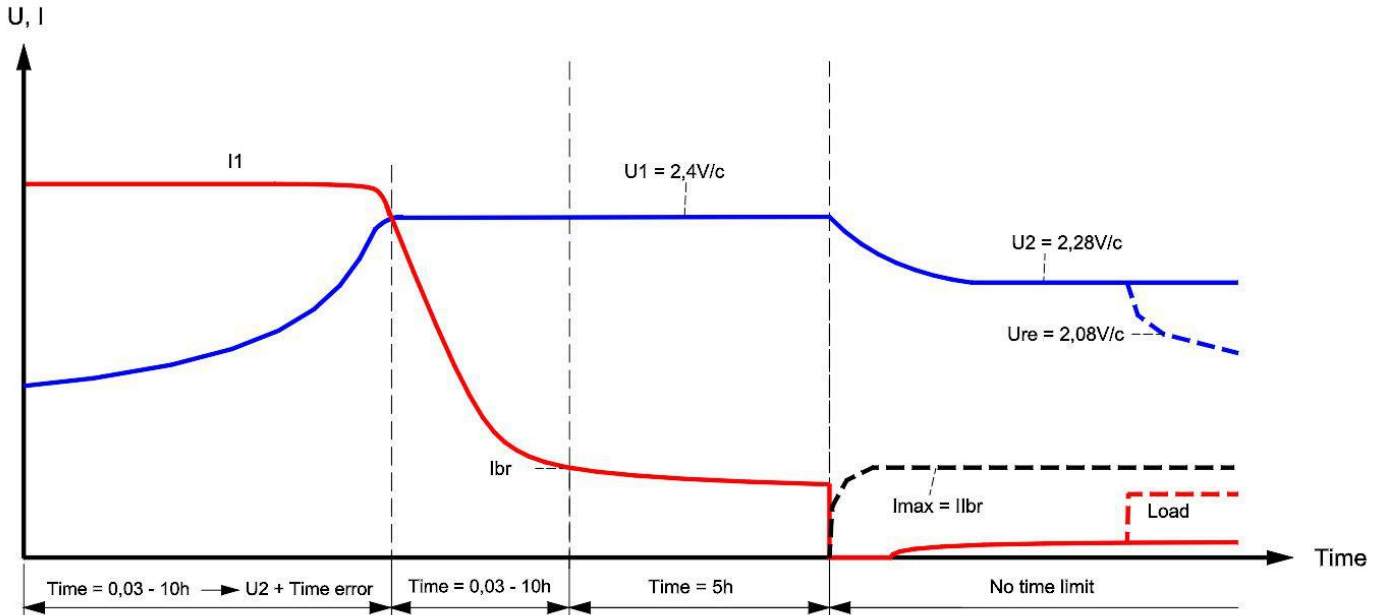
The charging voltage is reduced to 13.6 (27.2) V (when set to gel/AGM) or 13.8 (25.6) V (when set to standard) in order to maintain the charge for an unlimited period of time, whereby the physically induced self-discharge is compensated and the battery is maintained in a fully charged state until it is disconnected.



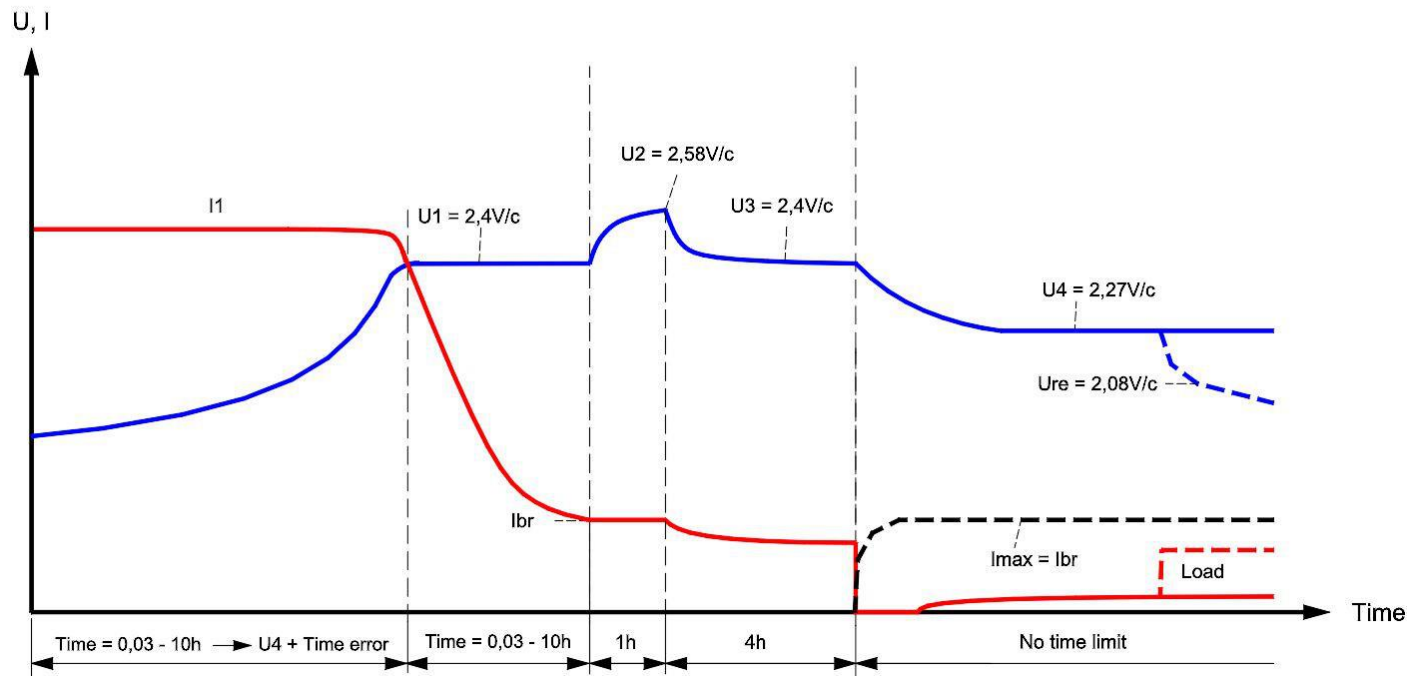
# CHARGING CURVES

The Workshop Charger is designed for charging 12V & 24V open- and valve-regulated batteries of different sizes. You can easily choose charging curves on the "Mode" button.

## Charging curve: GEL/AGM batteries



## Charging curve: Standard batteries



## TECHNICAL SPECIFICATION

Dimensions (L x W x H)	294 x 135 x 94.5 mm	
Weight	2,2 Kg (without cables)	
Ambient temperature	– 20°C > +50°C	
Mains voltage	90-270VAC – 0-400Hz	
Rated current 12V	120A resp. 70A (Depending on model)	
Rated current 24V	60A	
Fluctuation	< 3%	
Charging voltage AGM	14.4 VDC for 12V batteries	28.8 VDC for 24V batteries
Charging voltage Standard	14.7 VDC for 12V batteries	29.4 VDC for 24V batteries
Maintenance charging	13.8 VDC for 12V batteries	27.6 VDC for 24V batteries
Frequency on supply voltage (AC)	45 Hz to 65 Hz	
Standby current from the battery	< 2 mA	
Recommended mains fuses	C10	
Mains cables	Rubber cable with Neutrik coupler & Schuko plug. 1,5m	
Battery cables 12V 100A	2 x 25mm <sup>2</sup> 2m with terminal clamps 200A (standard) 2 x 25mm <sup>2</sup> 5m with terminal clamps 200A (optional)	
Battery cables 12V/24V 60A	2 x 10mm <sup>2</sup> 2m with terminal clamps 200A (standard) 2 x 10mm <sup>2</sup> 5m with terminal clamps 200A (optional)	
Protection	Class I, grounded	
IP Code	IP21	
Housing	Aluminum	
General	Protection against wrong polarity and short circuits. CE-certified in accordance with valid EN-standards.	

## TYPES, CELLS & RATED CAPACITY

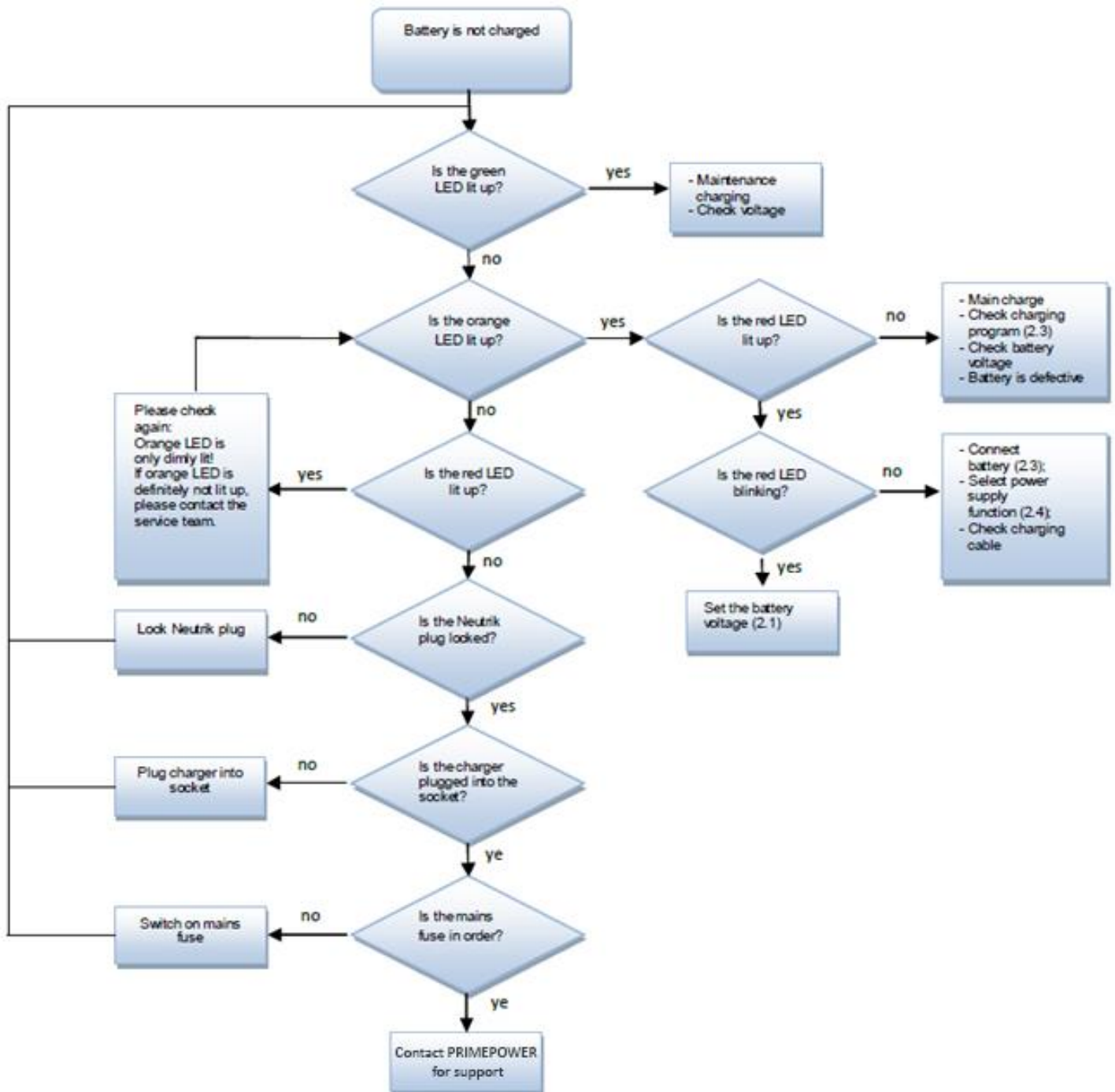
CHARGER	BATTERY TYPE	NUMBER OF CELLS	RATED CAPACITY
Workshop Charger 12/24V 70A	Lead acid batteries	6/12	40-1000Ah
Workshop Charger 12V 120A	Lead acid batteries	6	50-1500Ah



## TROUBLE SHOOTING

If the Workshop Charger should ever not function as desired, please first try to locate the error by following the steps set out below. If this proves to be unsuccessful, please contact your local dealer or PRIMEPOWER. Have the serial number and date of purchase at hand and be ready to describe the error in as much detail as possible so that we can provide fast assistance

LED display on the charger. The figures in brackets refer to the corresponding chapters in this manual.



# MAINTENANCE AND SERVICE

## Regular inspections

Please check the charger as follows before every use:

- Are mains cable and plug undamaged?
- Are charger cable and charging clips undamaged?
- Is the charging cable securely fastened to the charger?
- Is the charger externally undamaged and unopened?
- Have you ensured that the charger is not in contact with water, oil or other liquids?



### WARNING!

Always check the charger and the cable for damage each time before using the device!

Do not use a damaged device or a device with a damaged attachment cord. Have this fixed immediately!

Always have the device checked if it has come into contact with liquids!

Have the device checked regularly by a trained electrician! If necessary, any repairs that are required should only be carried out by Primepower!

## Accessories

The following accessories can be ordered from Primepower's service team at

[support@primepower.se](mailto:support@primepower.se)

Please include the part number in your order.

POS.	DESCRIPTION	CHARGER	ART. NUMBER
1	Charging cable 2x 10 mm <sup>2</sup> , 1.5 m with terminal clamps 200 A	12/24V 70/60A	0360063
2	Charging cable 2x 10 mm <sup>2</sup> , 5 m with terminal clamps 200 A*	12/24V 70/60A	0360064
3	Powercord NEUTRIK 230VAC 1.5M	All Workshop chargers	2810029
4	Powercord NEUTRIK 230VAC 5M	All Workshop chargers	2810031
5	NEUTRIK Connector NAC3FCA 230V/20	All Workshop chargers	2870010
6	Workshop Charger Wall Mount	All Workshop chargers	1740080

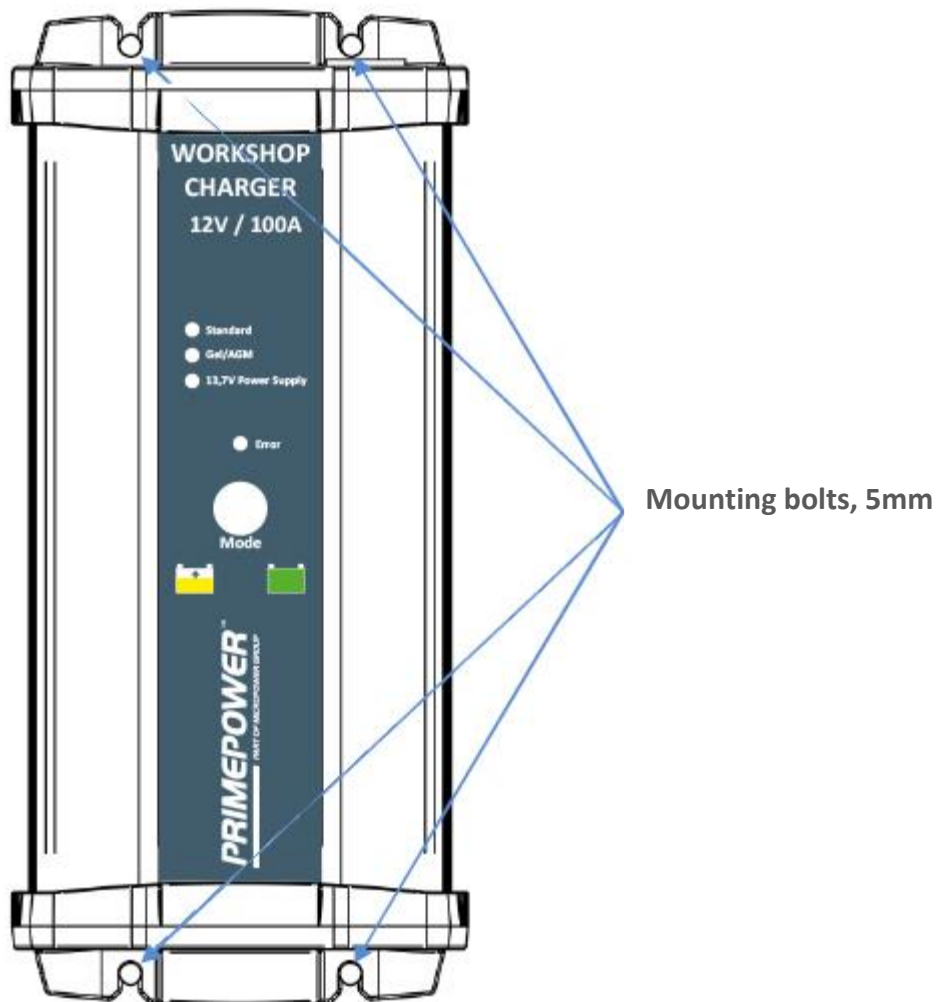
## MOUNTING

If the charger is to be mounted, please ensure that the following conditions for the surrounding area have been fulfilled:

- Dry, well-ventilated and dust-free assembly site
- Shortest possible distance to the batteries to enable short cable lengths to be used
- Do not install the charger directly next to or above the batteries.
- The charger must be protected against the effects of dust and moisture.
- Ensure that the fan can freely suck in cooling air.
- Do not install the charger directly next to or above flammable materials.

Mount the charger on an even, horizontal or vertical surface. The four openings on the rubber feet are used for mounting the charger. Please use bolts of 5 mm diameter.

### *Example of mounting the charger vertically*



### IMPORTANT INFORMATION!

Irrespective of whether the charger is mounted horizontally or vertically, the built-in fan ensure optimum cooling.



## WARRANTY



### WARNING!

Do not use this product without reading the entire manual! Incorrectly installed or use of the product can sincerely damage the user, destroy the product or connected equipment. If the product is used the wrong way, warranty may be void.

- Primepower warranty applies only to original purchaser within a period of 24 months from the date from delivery.
- Primepower guarantees that the product is in excellent condition upon delivery, unless comes full refund.
- If the user has not conducted a proper installation or used the product incorrectly applies no warranty.

### Warranty claim

To take advantage of warranty please contact your retailer.

Please have following information available:

- Receipt
- Model number
- Product serial number
- A brief description of the problem

## INCLUDED IN THE PACKAGE

### PRIMEPOWER WORKSHOP MANUAL



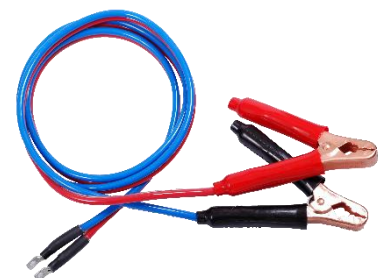
### PRIMEPOWER WORKSHOP CHARGER



### NEUTRIK COUPLER WITH SCHUKO PLUG



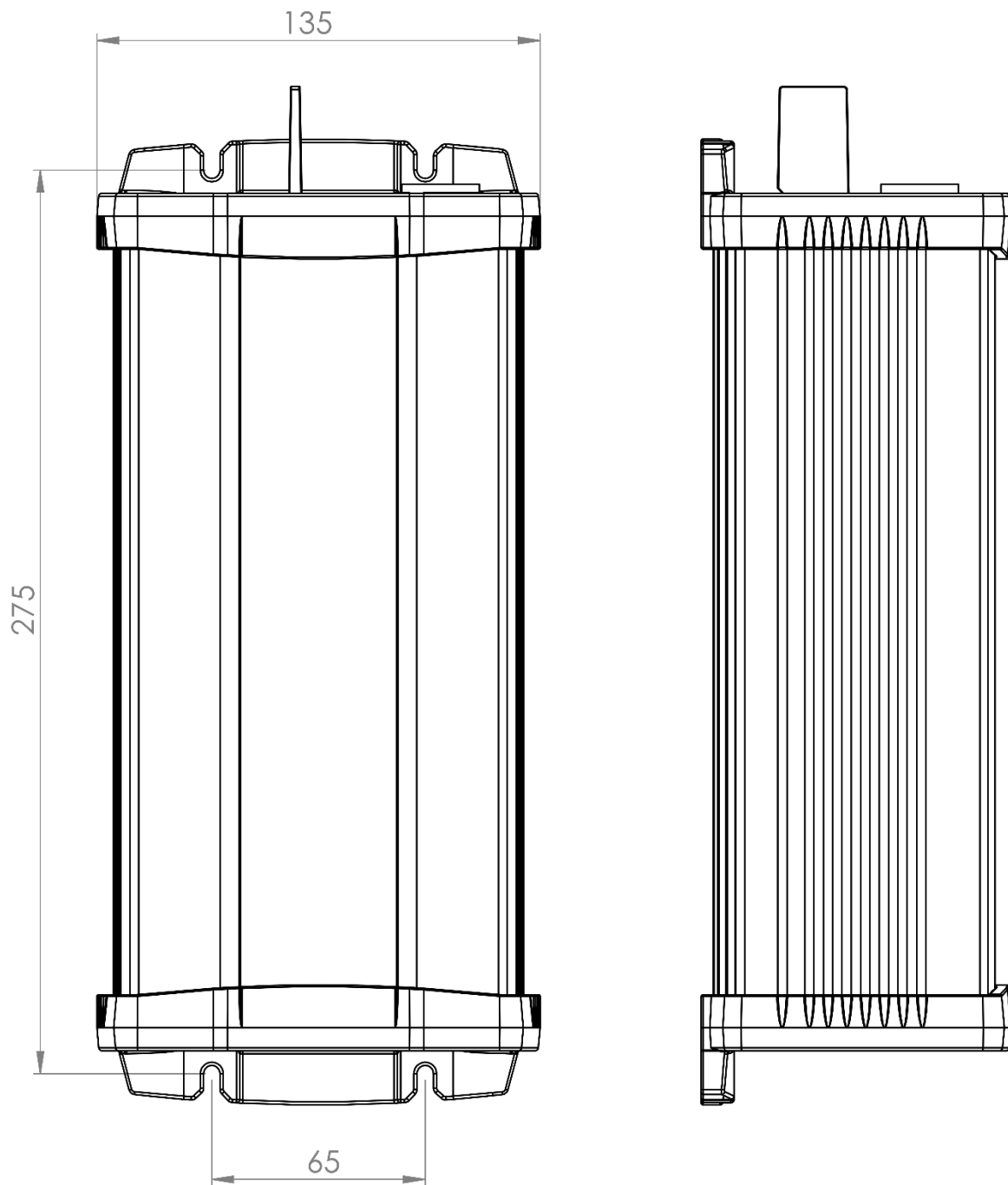
### 2 X 10MM2 1,5M WITH TERMINAL CLAMPS











P0990255\_rev2

**PRIMEPOWER**<sup>™</sup>  
PART OF MICROPPOWER GROUP