



EE EESTI
(Algupärase juhendi tõlge)

KASUTUSJUHEND

MURUTRIMMER/VÕSALÕIKUR

DSRM-2600

 HOIATUS!



LUGEGE JUHEND HOOLIKALT LÄBI JA PIDAGE KINNI OHUTU KASUTAMISE REEGLITEST.
SELLE EIRAMINE VÕIB PÕHJUSTADA RASKEID VIGASTUSI.

Sisukord

Toote ohutu kasutamine	3
Kirjeldus	8
Enne, kui alustate	9
Komplekti nimekiri.....	9
Aku laadimine	10
Kokkupanemine	11
Aaskäepidemega versioon	11
U-käepidemega versioon.....	11
Tasakaalu reguleerimine	13
Aku paigaldamine	13
Kasutamine.....	15
Seadme käivitamine	15
Seadme seiskamine	16
Trimmimine	17
Õlarakemete kasutamine.....	18
Tavaline trimmimine nailontamiiliga lõikepeaga	18
Tavaline trimmimine metallteraga	20
Hooldamine.....	21
Hooldusjuhised	21
Hooldamine	21
Hoiustamine.....	25
Utiliseerimine	25
Tehnilised andmed	26
Vastavusdeklaratsioon.....	27

Oluline teave

HOIATUS!

Lugege kasutusjuhend enne toote kasutamist kindlasti läbi.

Lähemalt kasutusjuhendist

- Käesolev juhend sisaldab olulist teavet teie toote kokkupanemise, kasutamise ja hooldamise kohta. Palun lugege juhend hoolikalt läbi ja omandage selles sisalduv teave.
- Hoidke juhendit alati kergesti kättesaadavas kohas.
- Kui juhend on kaduma läinud või kannatada saanud ja ei ole enam loetav, ostke palun oma edasimüüjalt uus juhend.
- Käesolevas juhendis kasutatakse SI-süsteemi ühikuid (International System of Units). Sulgudes toodud numbrid on viiteväärtused ning mõnel puhul võib olla tegemist väikese teisendusveaga. Selle eiramine võib tuua kaasa õnnetuse või raske vigastuse.

Toote kasutuseesmärk

- Käesolev toode on kerge, suure jõudlusega seade, mille ülesandeks on piirata taimede kõrgust ja trimmida muru kohtades, kus teiste vahendite kasutamine oleks raskendatud.
- Ärge kasutage seadet eelpool mainitud erinevatel eesmärkidel.
- Toote täiustamise eesmärkidel võidakse juhendi sisu uuendada ilma sellest eelnevalt ette teavitamata. Mõned kasutatud joonised võivad kirjelduste paremaks kujutamiseks olla tootest erinevad.
- Küsimuste tekkimisel või ebaselguse korral pöörduge palun oma edasimüüja poole. Selle eiramine võib tuua kaasa õnnetuse või raske vigastuse.

Ärge muutke toodet

- Toodet ei tohi muuta. Selline tegevus võib tuua kaasa õnnetuse või raske vigastuse. Toote muutmise põhjustatud rikked ei kuulu tootjagarantii alla.

Ärge kasutage toodet, kui seda ei ole eelnevalt kontrollitud ja hooldatud

- Toodet ei tohi kasutada, kui seda ei ole eelnevalt kontrollitud ja hooldatud. Jälgige, et toodet kontrollitakse ja hooldatakse regulaarselt. Selle eiramine võib tuua kaasa õnnetuse või raske vigastuse.

Toote laenamine või edasiandmine

- Toodet kolmandatele isikutele laenates veenduge, et toodet laenav isik saaks tootega koos kaasa ka kasutusjuhendi.
- Toodet kolmandatele pooltele edasi andes pange tootega kaasa ka kasutusjuhend. Selle eiramine võib tuua kaasa õnnetuse või raske vigastuse.

Toote kasutajad

- Toodet ei tohi kasutada:
 - ◆ inimesed, kes on väsinud
 - ◆ inimesed, kes on tarvitanud alkoholi
 - ◆ inimesed, kes on ravimite mõju all
 - ◆ rasedad
 - ◆ inimesed, kellel on kehv tervislik seisund
 - ◆ inimesed, kes ei ole lugenud läbi kasutusjuhendit
 - ◆ lapsed
- Pidage meeles, et teiste inimeste või nende varaga juhtuvate õnnetuste või ohtlike olukordade eest vastutab seadme kasutaja. Nende juhiste eiramine võib tuua kaasa õnnetuse.
- Masina komponendid tekitavad töötamise ajal elektromagnetilise välja, mis võib mõjutada osade südamestimulaatorite tööd. Tervisele ohtlike olukordade vältimiseks soovime südamestimulaatorite kasutajatel pidada enne toote kasutamist nõu oma arsti ja südamestimulaatori tootjaga.



Toote ohutu kasutamine

HOIATUS!

Vibratsioon ja külm temperatuur

- Arvatakse, et mõnedel inimestel esinev Raynaud sündroomina tuntud seisund, võib ilmned just külma ja vibratsiooniga kokkupuutel. Vibratsiooni ja külmaga kokkupuutumine võib põhjustada surisemist ja põletustunnet, millele järgneb sõrmede värvuse kaotus ja tundetus. Soovitame tungivalt järgida järgmisi ettevaatusabinõusid, kuna minimaalne kokkupuute ulatus, mis võiks haigushoo esile kutsuda, ei ole teada.
 - ◆ Hoidke oma keha soojas, eriti just pea, kael, jalalabad, kannad, käelabad ja randmed.
 - ◆ Tagage sagedaste puhkepauside ajal intensiivseid kehalisi harjutusi tehke hea vereringe ja ärge suitsetage.
 - ◆ Piirake töötundide arvu. Proovige täita iga päev töödega, kus trimmeri või teiste käsimootorseadmete kasutamine ei ole vajalik.
 - ◆ Kui tunnete ebamugavustunnet, sõrmede punetust ja paistetamist, millele järgneb valgeks muutumine ja tundetus, pöörduge arsti poole enne, kui külma ja vibratsiooniga uuesti kokku puutute.Nende juhiste eiramine võib põhjustada teile tervisekahjustusi.

Korduva pinge põhjustatud vigastused

- Usutakse, et sõrme-, käe-, käsivarre- ja õlaliigaste ning -kõõluste liigkasutamine võib põhjustada valu, paistetust, tuimust, nõrkust ja tugevat valu eelnevalt mainitud piirkondades. Teatud korduvad käelised tegevused võivad seada teid tõsisesse korduvast pingest põhjustatud kehavigastuse (RSI) ohtu. RSI ohtu vähendamiseks tehke järgmist.
 - ◆ Vältige oma randmete kasutamist painutatud, sirutatud või pööratud asendis.
 - ◆ Tehke regulaarseid puhkepause korduste vähendamiseks ja laske kätel puhata. Vähendage kordusliigutuste tegemise kiirust ja jõudu.
 - ◆ Tehke harjutusi käe- ja käsivarrelihaste tugevdamiseks.
 - ◆ Pöörduge arsti poole, kui tunnete kätes, käsivartes, randmetes või sõrmedes surinat või tuimust. Mida varem RSI diagnoositakse, seda tõenäolisemalt suudetakse vältida närvide ja lihaste püsikahjustusi.Nende juhiste eiramine võib põhjustada teile tervisekahjustusi.

Asjakohane väljaõpe

- Ärge lubage seadet kasutada ilma asjakohase väljaõppe ja kaitsevahenditeta.
 - Olge läbinisti tuttav seadme juhtseadiste ja seadme õige kasutamisega.
 - Teadke, kuidas seadet seisata ja mootorit välja lülitada.
 - Teadke, kuidas rakmetega ühendatud seadet kiirelt vabastada.
 - Ärge lubage kellelgi kasutada seadet ilma asjakohase juhendamiseteta.
- Nende juhiste eiramine võib põhjustada teile tervisekahjustusi.

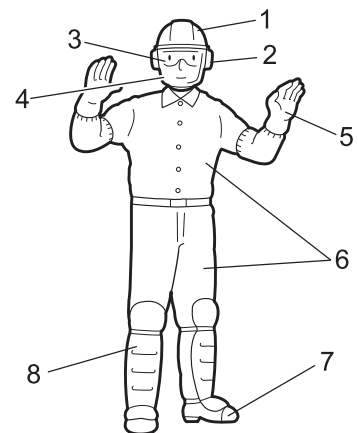
Kandke sobivaid riideid.

- Kinnitage juuksed õlgadest kõrgemale.
 - Ärge kandke kaelasidemeid, ehteid või lahtisi rippuvaid riideid, mida seade võiks endaga kaasa haarata.
 - Ärge kandke katmata varvastega jalatseid ega käige paljajalu või paljaste säärttega.
- Nende hoiatuse eiramine võib tuua kaasa nägemis- või kuulmiskahjustusi või põhjustada raskeid vigastusi.



Kandke kaitsevahendeid

- Kandke trimmerit kasutades alati järgmisi kaitsevahendeid.
 1. Peakaitse (kiiver): kaitseb teie pead
 2. Kõrvaklapid või kõrvatropid: kaitsevad teie kuulmist
 3. Kaitseprillid: kaitsevad silmi
 4. Näokaitse: kaitseb nägu
 5. Kaitsekindad: kaitsevad teie käsi külma ja vibratsiooni eest
 6. Sobivad tööriided (pikad käised, pikad püksid): kaitsevad keha
 7. Vastupidavad, mittelibisevad kaitsepaad (varbakaitsega) või mittelibisevad tööjalatsid (varbakaitsega): kaitsevad labajalgu
 8. Säärekaitsed: kaitsevad jalguNende hoiatuse eiramine võib tuua kaasa nägemis- või kuulmiskahjustusi või põhjustada raskeid vigastusi.
- Vajaduse korral kasutage alljärgnevat kaitsevarustust.
 - ◆ Tolmumask: kaitseb hingamisorganeid
 - ◆ Mesilasvõrk: mesilaste rünnakute eest kaitsmiseks



Toote ohutu kasutamine

⚠ HOIATUS!

Kasutuskeskkond

○ Ärge kasutage toodet:

- ♦ niisketes või märgades kohtades;
- ♦ vihma käes;
- ♦ halbades ilmastikuoludes;
- ♦ järskudel kallakutel või jalgadele kindla toetuspunktita ja seetõttu libedates kohtades;
- ♦ öösel või halva nähtavusega hämarates kohtades;
- ♦ äikeseohuga kohtades.

○ Mõõdukal kallakul seadet kasutades töötage ühetasase, kontuurilaadse liikumisega.

Kukkumise või libisemise korral või toodet valesti kasutades võib tulemuseks olla raske kehavigastus.

○ Teie enda tervise ja ohutuse ning mugava töötamise huvides kasutage masinat ümbritseva õhutemperatuuri – 5 °C kuni 40 °C juures.

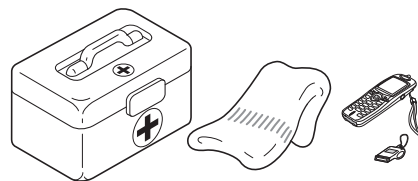
Nende juhiste eiramine võib põhjustada teile tervisekahjustusi.

Vigastuse puhuks valmisolek

○ Õnnetuse või vigastuse vähetõenäolise asetleidmise korral olge selleks ettevalmistunud.

- ♦ Esmaabikomplekt
- ♦ Käterätikud ja kuivatuslapid (verejooksu peatamiseks)
- ♦ Vile või mobiiltelefon (kõrvalise abi kutsumiseks)

Kui te ei suuda osutada esmaabi või kutsuda kõrvalist abi, võib vigastus halveneda.



Hoiatussildid

⚠ OHT!

See sümbol koos sõnaga "OHT!" (DANGER) juhib tähelepanu tegevusele või tingimusele, mis võib põhjustada kasutajatele või kõrvalseisjatele raskeid kehavigastusi või nende hukkamise.

⚠ HOIATUS!

See sümbol koos sõnaga "HOIATUS!" (WARNING) juhib tähelepanu tegevusele või tingimusele, mis võib põhjustada kasutajatele või kõrvalseisjatele raskeid kehavigastusi või nende hukkamise.

⚠ ETTEVAATUST!

"ETTEVAATUST!" (CAUTION) tähistab potentsiaalselt ohtlikku olukorda, mis tähelepanuta jätmise korral võib tuua kaasa väiksema või mõõduka kehavigastuse.

Teised tähised



Läbikriipsutatud ringi kujuline sümbol tähendab, et selle juures kirjeldatu on keelatud.

MÄRKUS

Selline eraldiseisev sõnum sisaldab toote kasutamist ja hooldamist puudutavaid näpunäiteid.












TÄHTIS!

Raamiga ümbritsetud sõna "TÄHTIS" sisaldab tähtsat toote kasutamist, kontrollimist, hooldamist ja hoiustamist puudutavat teavet.

Sümbolid

Sümboli vorm/kuju	Sümboli kirjeldus/kasutus	Sümboli vorm/kuju	Sümboli kirjeldus/kasutus
	Lugege kasutusjuhend tähelepanelikult läbi		Eemaldage enne hooldamist aku.
	Kandke silma-, kõrva- ja pea-kaitsset		Hoidke kõrvalised isikud 15 m kaugusel

Toote ohutu kasutamine

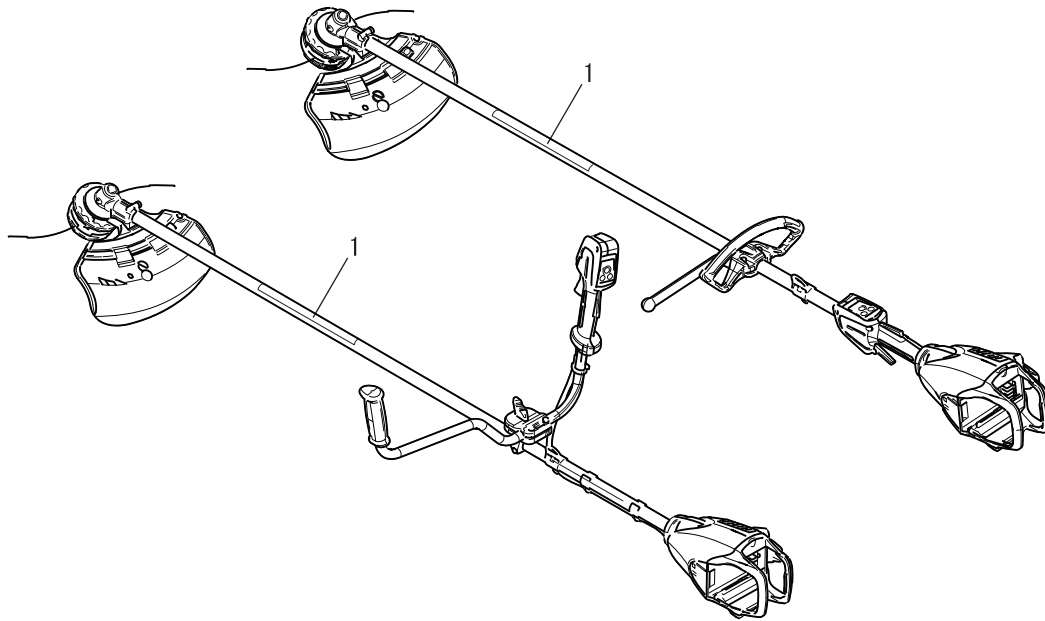
Sümboli vorm/kuju	Sümboli kirjeldus/kasutus	Sümboli vorm/kuju	Sümboli kirjeldus/kasutus
	Hoiatus, külgjõud		Kandke jalakaitseid ja kindaid
	Ohutus/hoiatus		Ettevaatust kõrge temperatuuriga piirkondade suhtes
	Hoiatus! Eemale paiskuvad objektid!		Tagatud helitugevuse tase
	Metallterade kasutamine on keelatud		Nailonist löiketamiili kasutamine on keelatud
	Ettevaatust süttimise suhtes		Ärge visake elektriseadmeid prügi hulka
	Kaitstud veepritsmete eest		

Toote ohutu kasutamine

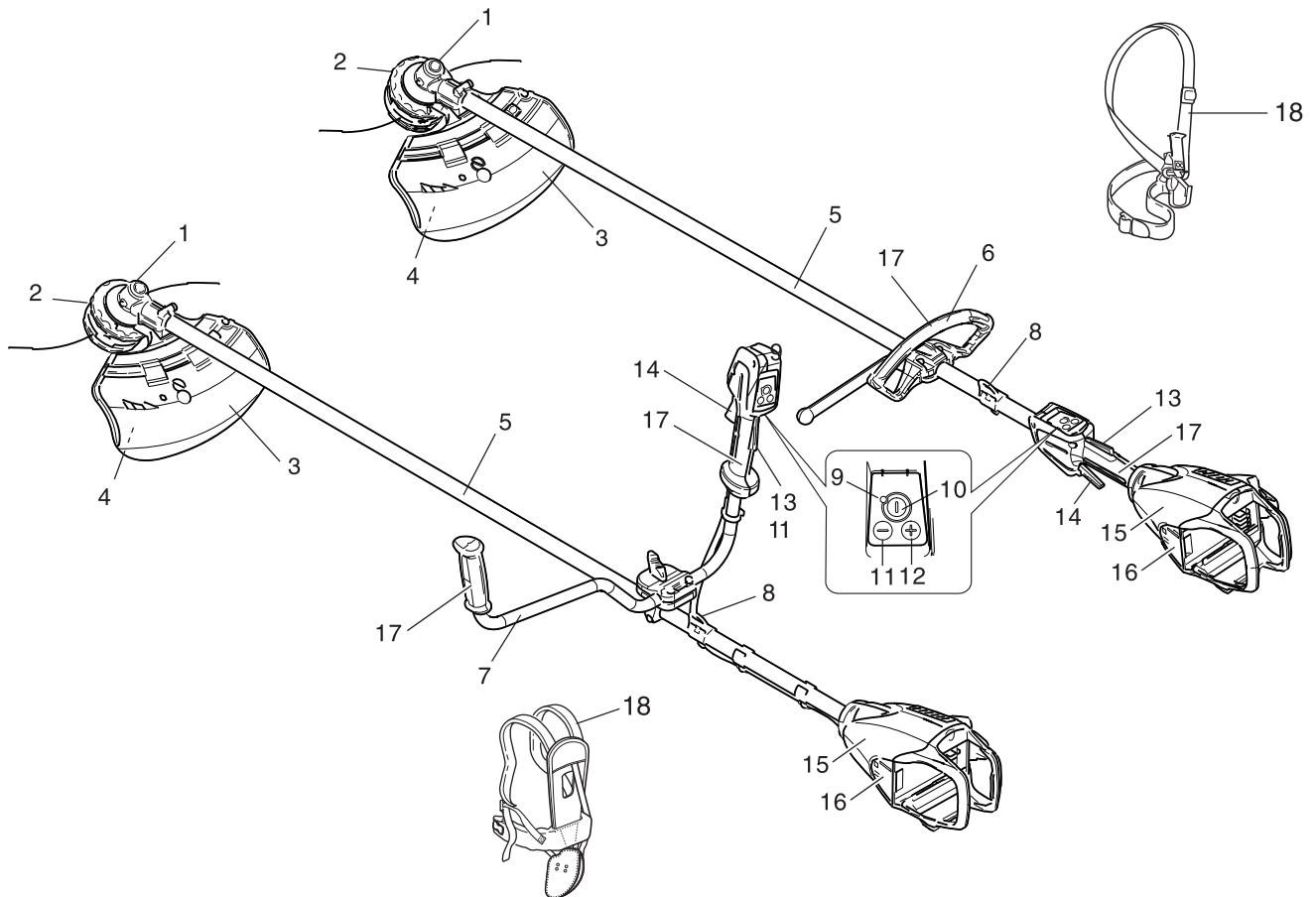
Ohutuskleebis(ed)

- Käesolevas juhendis kirjeldatud toodetele on kinnitatud all näidatud ohutuskleebis. Veenduge enne toodet kasutama hakkamist, et saate kleebise tähendusest aru.
- Kui kleebis muutub kulumise või kahjustuse tõttu loetamatuks või koorub maha ja läheb kaotsi, ostke oma edasimüüjalt palun asenduskleebis ja kinnitage see järgneval joonisel näidatud kohta. Veenduge, et kleebis on alati loetav.

1. Ohutuskleebis (osa number X505-011600)



Kirjeldus

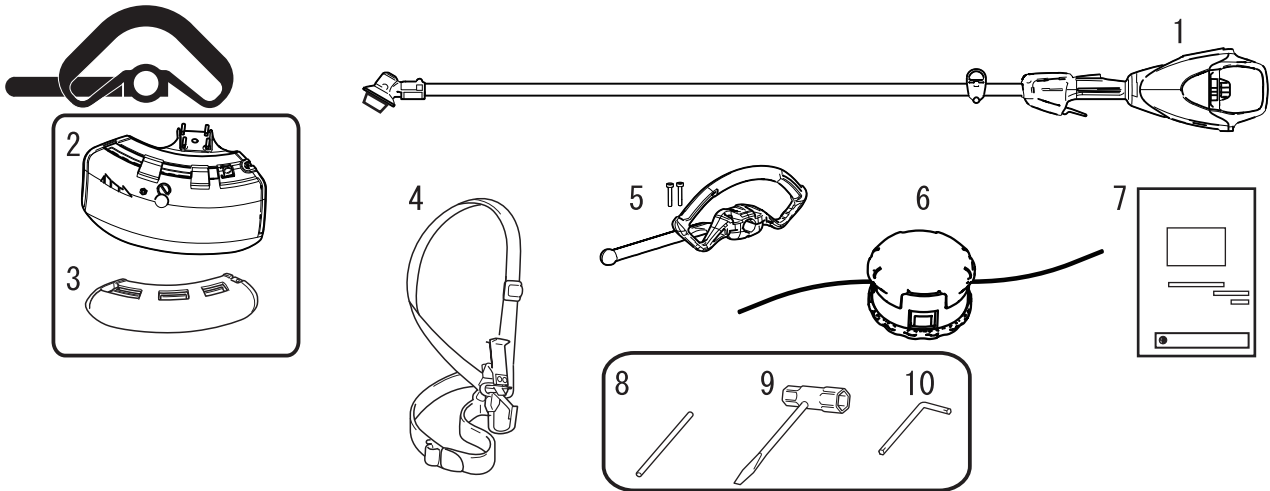


1. **Nurkülekanne** Kaks hammasratast muudavad pöörlemiselte nurka.
2. **Lõiketarvik** Nailontamiiliga lõikepea muru ja taimede lõikamiseks.
3. **Kaitsekate** Vahend kasutaja kaitsmiseks juhusliku kokupuute eest lõikepea ja välja paiskuvate objektidega.
4. **Lõikenuga** Nailontamiili lõikamiseks sobivasse pikkusesse.
5. **Võllitoru** Seadme osa, mis moodustab jõuülekande võlli ümbrise.
6. **Aaskäepide** Kerge kaaluga, sobib nailontamiiliga trimmerile.
7. **U-käepide** Jalgratta juhtraua kujuline käepide, mis nõuab aaskäepidemega võrreldes väiksemat jõupingutust.
8. **Riputuspunkt** Vahend, millega saab ühendada rakmed.
9. **Toite LED-näidik** Põleb, kui seadme vooluvarustus on sisse lülitatud. Seadme vooluvarustuse väljalülitamisel näidik kustub.
10. **Toitenupp** Vajutage üks kord seadme toite sisselülitamiseks; toite LED-näidik süttib. Veel üks vajutus lülitab seadme toite välja ja toite LED-näidik kustub.
11. **- nupp**
12. **+ nupp**
13. **Päästiku lukustus** Lukustab päästiku tühikäigu asendisse kuni olete saanud parema käega käepideme ümber hea haarde.
14. **Päästik** Aktiveeritakse kasutaja sõrmega mootori käivitamiseks.
15. **Mootoriplokk** Sisaldab mootorit ja akut.
16. **Tüüp ja seerianumber**
17. **Haaramispind**
18. **Õlarakmed** Reguleeritav rihtm seadme riputamiseks.

Enne, kui alustate

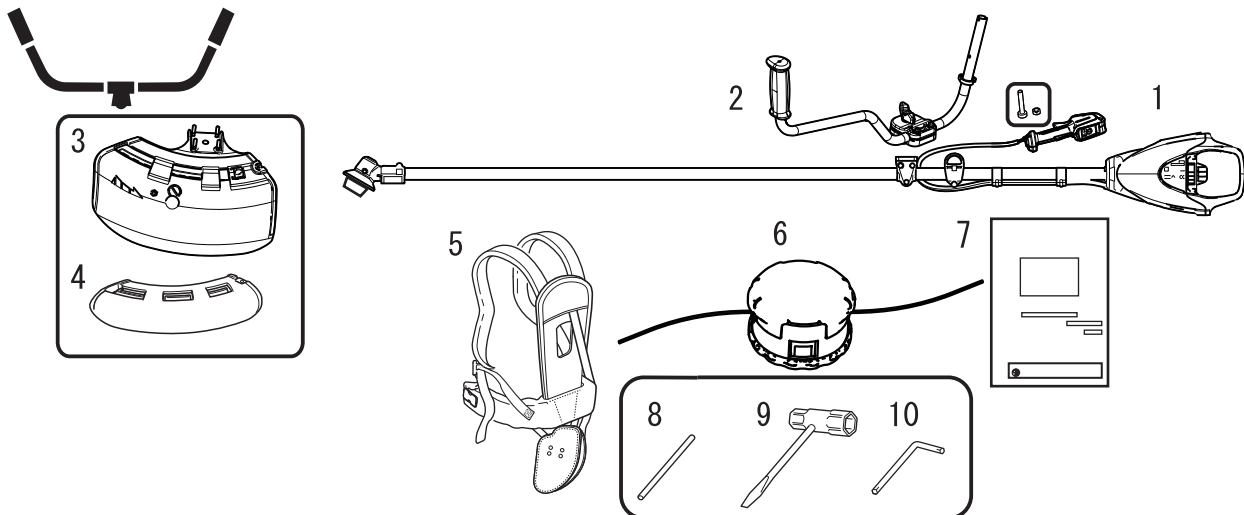
Komplekti nimekiri

- ♦ Järgnevad osad on pakendikarpi eraldi pakendatud.
- ♦ Kui olete karbi lahti pakkinud, kontrollige üle seal asuvad osad.
- ♦ Kui midagi on puudu või purunenud, võtke ühendust edasimüüjaga.



1. Mootriseade ja võllitoru
2. Kaitsekate (nailontamiiliga lõikepeale)
3. Kaitsekate (metallist terale)
4. Õlarakmed
5. Aaskäepide

6. Nailontamiiliga lõikepea
7. Kasutusjuhend
8. Lukustustööriist
9. Padrunvõti
10. L-kujuline mutrivõti



1. Mootriseade ja võllitoru
2. U-käepide
3. Kaitsekate (nailontamiiliga lõikepeale)
4. Kaitsekate (metallist terale)
5. Õlarakmed

6. Nailontamiiliga lõikepea
7. Kasutusjuhend
8. Lukustustööriist
9. Padrunvõti
10. L-kujuline mutrivõti

Enne, kui alustate

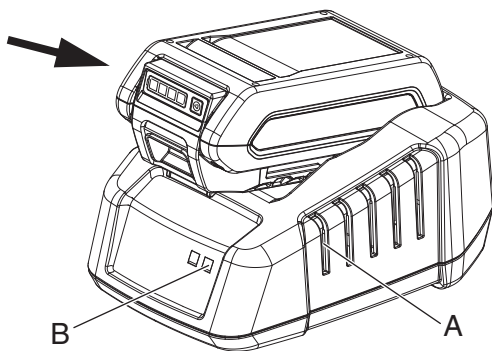
Aku laadimine

⚠ HOIATUS!

- Kasutage alati akud LBP-560-100/LBP-560-200 ja kasutage laadimiseks ainult laadijat LCJQ-560 või LCJU-560.
- Kaitske laadijat ja akud niiskete tingimuste ja igasuguste vedelike eest.
- Ärge kasutage laadijat kergesti süttival pindadel (näiteks paberil, tekstiilil) ega suure süttimisohuga keskkonnas.
- Ärge katke laadijat kinni. Laadija kinni katmine takistab selle jahtumist.
- Ärge kasutage laadijat plahvatusohtlikus keskkonnas, näiteks kergsüttivate vedelike, gaaside või tolmu olemasolul. Laadijat võivad tekitada sädemeid, mis võivad aurud või tolmu süüdata – plahvatuse oht.
- Ühendage laadija ainult vooluvõrku, mille pinget ja sagedust vastavad seadme nimiplaadil toodule.
- Ühendage laadija ainult lihtsalt juurdepääsetavas seinakontakti.
- Ärge sisestage esemeid aku ega laadija jahutusavadesse (A).
- Ärge laadige ega kasutage defektseid, kahjustatud või deformeerunud akud ja laadijat.
- Ärge avage ega kahjustage akut või laadijat ega laske neil maha kukkuda.
- Kahjustuse või vale kasutamise korral võib akust tulla vedelikku; vältige selle sattumist nahale. Juhusliku kokkupuutumise korral peske kokku puutunud nahka ohtra vee ja seebiga. Kui vedelik satub silma, ärge hõõruge. Loputage silmi vähemalt 15 minuti vältel ohtra veega. Samuti pöörduge abi saamiseks arsti poole.
- Ärge ühendage (lühistage) aku kontakte ega laadija klemme metallist esemetega.
- Kaitske akut otsese päikesevalguse, kuumuse ja lahtiste leekide eest ning ärge visake akut tulle – plahvatuse oht.
- Kui laadijast tõuseb suitsu või on näha tuld, eraldage laadija kohe seinakontaktist.
- Kui ühendusjuhe on kahjustatud, eraldage pistik elektrilöögi vältimiseks kohe seinakontaktist.
- Ärge laske akupaketil puutuda kokku mikrolainete või kõrge rõhuga.
- Kindlustage seade juhusliku käivitamise vastu. Eemaldage aku enne seadme transportimist või hoiule panemist seadmest. Ärge kasutage akude transportimiseks metallist ümbriseid.
- Ärge kasutage toitejuhet mingil muul eesmärgil, näiteks laadija kandmiseks või riputamiseks.
- Komistamisohu vältimiseks paigutage ja märgistage ühendusjuhe selliselt, et teised ei saaks seda kahjustada ja juhe ei ohustaks teisi.
- Pistikupesast eraldamiseks haarake pistikust, mitte juhtmest.

MÄRKUS

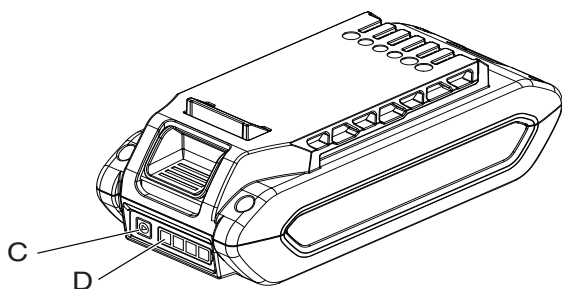
- Tehasest väljudes on aku ainult osaliselt laetud ja tuleb enne esimest kasutamist täielikult täis laadida.
- Laadige aku, kui see ei anna enam piisavalt voolu seadme käitamiseks või kui aku lambid annavad märku aku tühjenemisest.



1. Ühendage laadija toitejuhe seinakontakti.
2. Joondage aku eendid laadija soontega ja lükake aku laadijasse.
3. Normaalse laadimise korral vilgub laadija LED (B) pidevalt ROHELISELT.

TÄHTIS!

- Kui laadija tuvastab probleemi, hakkab LAD vilkuma PUNASELT. Eemaldage aku laadijast, eemaldage kontaktidelt takistused ja pange aku tagasi laadijasse. Kui aku ei ole lubatud temperatuurivahemikus (0–60 °C), jääb LAD PUNASEKS.



4. Kui laadimine on lõppenud, jääb LAD põlema ROHELISELT.
5. Veenduge, et aku on täiesti täis laetud. Eemaldage selleks aku laadijast, vajutage aku laetuse olekunuppu (C) ja kontrollige LED-näidikut (D).
 - ♦ Üks roheline tuli näitab, et aku on 0-25% laetud.
 - ♦ Kaks rohelist tuld näitavad, et aku on 25-50% laetud.
 - ♦ Kolm rohelist tuld näitavad, et aku on 50-75% laetud.
 - ♦ Neli rohelist tuld näitavad, et aku on 75-100% laetud.
6. Eraldage akulaadija vooluvõrgust.

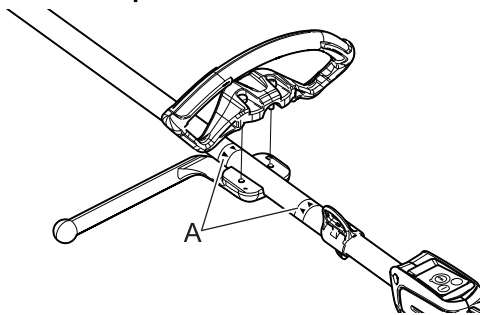
Kokkupanemine

⚠ HOIATUS!

- Lugege kasutusjuhend hoolikalt läbi, et oskaksite toote õigesti kokku panna. Valesti kokkupandud toote kasutamine võib tuua kaasa õnnetuse või tõsise kehavigastuse.



Aaskäepidemega versioon Aaskäepideme kokkupanemine

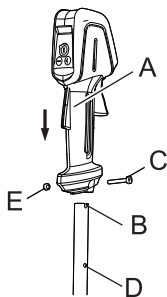


Seadke käepide mugavasse kasutusasendisse ja pingutage pol-
did.

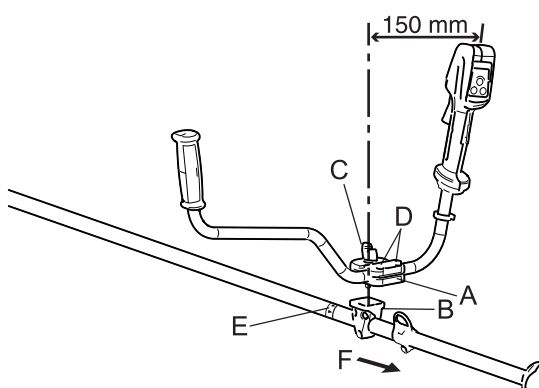
⚠ ETTEVAATUST!

- Paigaldage käepide märgiste vahele (A).

U-käepidemega versioon U-käepideme kokkupanemine



1. Libistage parempoolne käepide gaasikäepidemesse (A) ja pingutage pöörlemise vältimiseks pesasse (B).
2. Pingutage gaasikäepide selliselt, et polt (C) läheks läbi stopperava (D).
3. Keerake kruvi ja mutter (E) korralikult kinni.



1. Paigaldage käepideme kokkupanemisklamber (ülemine) (A) käepideme kokkupanemisklambrisse (alumine) (B) ja kinnitage käepide pingutades kergelt käepideme kokkupanemispolti (C).
 2. Reguleerige käepideme kaldenurk sobivasse asendisse (lihtsam kasutada) ja pingutage käepideme kokkupanemispolt tugevalt kinni.
- * Kinnituspoldi (D) reguleerimiseks tegutsege järgmiselt (vastavalt vajadusele)
- (1) Pingutage polt, kuni need on tihedalt kinni.
 - (2) Lõdvendage polt 1 1/2 pööret.

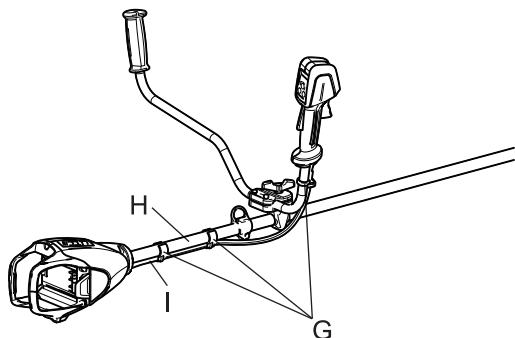
E: Nool

F: Mootriplokki

⚠ ETTEVAATUST!

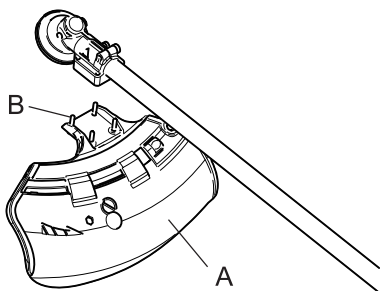
- Paigaldage käepide noolemärgist mootriploki poole.

Enne, kui alustate



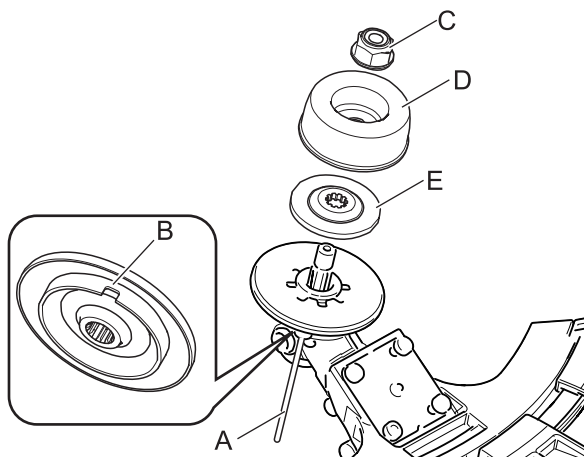
3. Trossi (I) lahtitulemise vältimiseks kinnitage see kinnituslambritega (G) völlitoru (H) (kahest kohast) ja parema käe U-käepideme (1 koht) külge.

Kaitsekatte paigaldamine

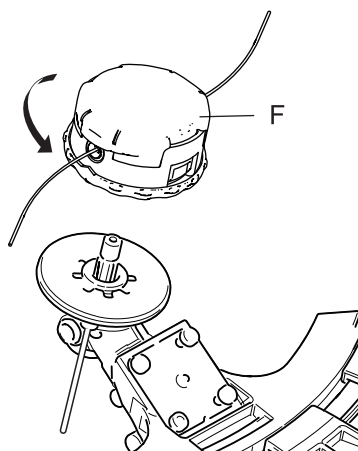


1. Paigaldage kaitsekate (A) nurkülékande kinnitusosale ja pingutage 4 polti (B).

Nailontamiili lõikepea paigaldamine



1. Sisestage lukustustööriist (A) nurkülékande paremal küljel asuvasse avasse, surudes samas vasakul küljel olevale kinnitusvedrule.
 2. Sisestage lukustustööriist edasi tera kinniti kinnituspilusse (B) ja fikseerige veovõll.
 3. Eemaldage padrunvõtit kasutades mutter (C), kork (D) ja alumine tera kinniti (E).
- * Mutrit, korki ja alumist tera kinnitit kasutatakse nailontamiiliga lõikepeaga.



⚠ ETTEVAATUST!

○ Fikseerige veovõll kindlalt lukustustööriistaga, et hoida seda nailontamiiliga lukustuspea paigaldamise ajal pöörlema hakkamast.

4. Keerake nailontamiiliga lõikepea (F) völlile (vastupäeva) kuni lõikepea on tugevalt kinni.
5. Eemaldage lukustustööriist.

Enne, kui alustate

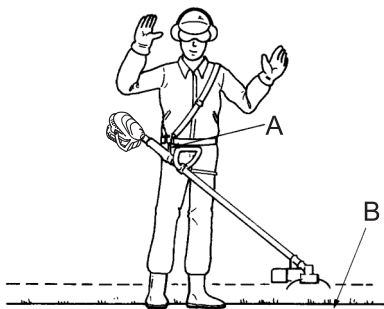
Tasakaalu reguleerimine Õlarakmete reguleerimine

⚠ HOIATUS!

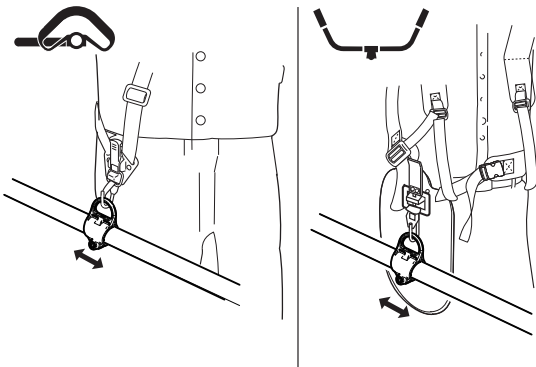
- Toode on loodud sobima väga erinevate kehasuurustega, kuid väga pikkade inimeste puhul ei pruugi reguleerimine olla võimalik. Ärge kasutage seadet, kui rakmete külge ühendatud seadme puhul ulatuvad teie jalad löiketarvikuni.

TÄHTIS!

- Inimese suurus võib avaldada mõju tasakaalu reguleerimisele. Samuti ei pruugi tasakaalustamise protseduur toimida osade seadmete puhul osade inimestega. Kui õlarakmed teile ei sobi või teil ei õnnestu neid sobivalt reguleerida, pöörduge edasimüüja poole abi saamiseks.



Tasakaalustage tööriist nii et löikepea asetseks horisontaalselt



- ◆ Komplekti kuuluvad õlarakmed sobivad tüüpilise täiskasvanud inimese kehaehitusega inimestele, kes on 150 kuni 195 cm pikad ja vöö ümbermõõt on 60 kuni 140 cm.
- ◆ Kasutage õlarakmeid, kui need kuuluvad komplekti või käesolev juhend soovib neid kasutada. Reguleerige nii rakmeid kui ka seadmel asuvat riputuspunkti (A) nii et seade ripuks selliselt, et löiketarvik asuks mõned sentimeetrid maapinnast kõrgemal (B).
- ◆ Löiketarvik ja kaitsekate peavad olema igas suunas horisontaalselt. Kinnitage seade näidatud moel paremale küljele.

- ◆ Lükake riputuspunkti õige tasakaalukoha leidmiseks mööda toru üles ja alla. Pöörake klambrit, et viia löiketarvik ja kaitsekate horisontaalsesse asendisse. Lukustage oma kohale. Kui riputuspunkt on vabalt pöörlevat tüüpi, võib seade hakata pöörlema külgsuunas; sellele vaatamata tuleb tarvik ja kaitsekate eest-taha teljel horisontaalasendisse seada.
- ◆ Eelkirjeldatud tasakaalustamine ja loodimine võib nõuda klambri teise kohta paigutamist ja rakmerihmade üle reguleerimist. Samuti võib iga seadmele paigaldatud löiketarviku ja kaitsekatte tüüp nõuda uuesti tasakaalustamist.

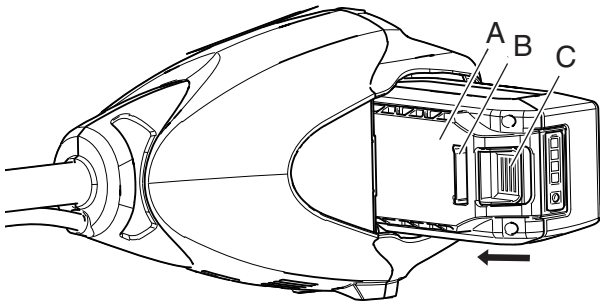
Aku paigaldamine

⚠ HOIATUS!

- Tarvik hakkab tööle, kui on paigaldatud aku, toite LED-näidik põleb ning vajutatud on päästikule ja päästiku lukustusele. Veenduge, et seade on sobivas asendis, et vältida kontrolli kaotamist ja võimalikku tõsist vigastust. Hoidke tarviku liikuvad osad maapinnast kõrgemal ja eemal esemetest, mis võiksid end külge mässida või eemale paiskuda.
- Seadme järelvalveta jätmisel eemaldage aku.

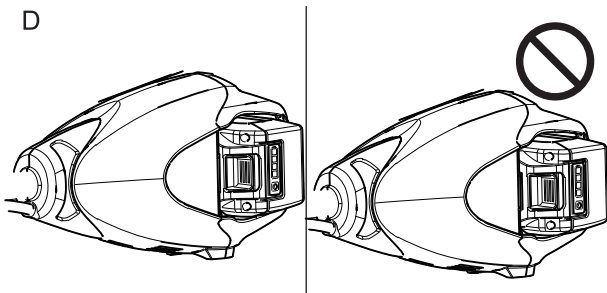
Enne, kui alustate

1. Veenduge, et seade on välja lülitatud.
2. Viige akul asuvad servad (A) kohakuti mootriplokis asuvate soontega. Lükake aku mootriplokki.
3. Veenduge enne töö alustamist, et aku lukustus (B) lukustub kohale ja aku on kindlalt kinnitatud.
4. Aku eemaldamiseks vajutage aku lukustust (C) ja libistage aku mootriplokist välja.



MÄRKUS

- ♦ Aku lukustus on lõpuni asendis, kui aku lukustus on korralikult rakendunud.



TÄHTIS!

- Enne seadme kasutamist veenduge, et aku on korralikult oma kohal ja aku lukustus on lõpuni asendis (D).

⚠ OHT!

- Elektri ja side õhuliinides võib olla kõrgepinge. Antud seade ei ole isoleeritud elektrilöögi vastu. Ärge puudutage traate ei otsestelt ega kaudselt – see võib põhjustada raske kehavigastuse või hukkumise.

⚠ HOIATUS!

- Ärge kasutage seadet plahvatusohtlikus keskkonnas, näiteks kergsüttivate vedelike, gaaside või tolmu olemasolul. Seade tekitab sädemeid, mis võivad tolmu või aurud süüdata.

Olge seadme käivitamisel eriti tähelepanelik järgmiste hoiatuste suhtes:

- Kontrollige, et ükski nutritest ega poltidest ei oleks lahti.
- Seadme pöörleva osa külge pole jäänud nutrivõtit või lukustustööriista.
- Jätke toote ümber ohtralt vaba ruumi ja ärge laske inimestel ega loomadel seadme lähedale tulla. Hoiatuste eiramine võib põhjustada õnnetuse, kehavigastuse või isegi lõppeda surmaga.

- Veenduge, et seadme käivitumisel ei oleks tavatut vibratsiooni ega helisid. Tavatu vibratsiooni või helide puhul ärge toodet kasutage. Võtke ühendust edasimüüjaga ja laske seade ära remontida. Õnnetused, millega on seotud lahti rappuvaid või küljest purunevaid detailid, võivad põhjustada haavu või raskeid kehavigastusi.

- Seadme transportimisel lülitage seade alati välja ja eemaldage aku.

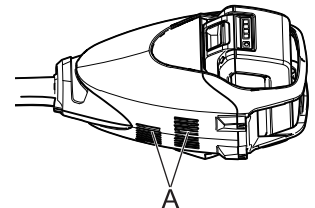
- Ärge puudutage seadme töötamise ajal või mõnda aega pärast selle seiskumist nurkülekannet ega teisi kõrge temperatuuriga komponente. Kõrge temperatuuriga komponenti puudutades võite end ära põletada.



- Ärge seadme kasutamisel mitte kunagi küünitage ülemääraselt ja säilitage igas olukorras tasakaal. Jälgige, et kallakutel töötades oleks asend alati kindel ja ärge kunagi jookske, vaid alati kõndige.
- Ärge kasutage seadet, kui selle kaitsed ja piirded on defektsed, kui kaitseseadmed puuduvad või juhe on kahjustatud või kulunud.

TÄHTIS!

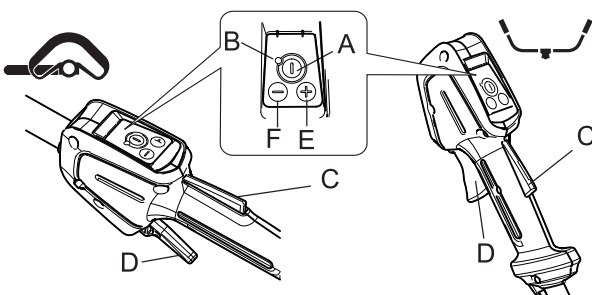
- Hoidke ventilatsiooniavad (A) alati vabana.



Seadme käivitamine

⚠ HOIATUS!

- Tarvik hakkab tööle, kui on paigaldatud aku, toite LED-näidik põleb ning vajutatud on päästikulülitle ja päästikulüliti lukustusele. Veenduge, et toode on sobivas asendis, et vältida kontrolli kaotamist ja võimalikku tõsist vigastust.



1. Kontrollige latti vms abivahendit kasutades, et löiketarvik ei puutu vastu maapinda ega muid takistusi.
2. Seadme toite sisselülitamiseks vajutage üks kord toitenuppu (A).
* Toite LED-näidik (B) süttib seadme toite sisselülitamisel.
3. Hoidke all päästikulüliti lukustust (C) ja vajutage pöörlemiskiiruse töökiiruseni viimiseks päästikulülitle (D).
4. Kiiruse suurendamiseks vajutage nuppu + (E).
5. Kiiruse vähendamiseks vajutage nuppu - (F).
6. Kokku on kolm kiirust, mida saab hoida.
7. Kui vajutate nuppu + (E) üks sekund, hoitakse hetkel valitsevad kiirust.

Kasutamine

8. Kui ei soovi kiirust hoida, vajutage nuppu +.

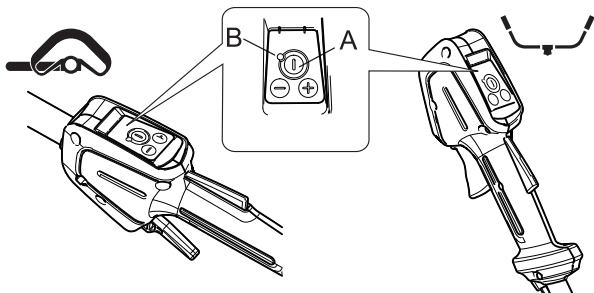
TÄHTIS!

- Kui seadme toide on sisse lülitatud:
 - ♦ pärast 90 sekundit tegevusetust lülitub toide automaatselt välja;
 - ♦ kui LED põleb edasi, töötab seade normaalselt;
 - ♦ kui LED vilgub üks kord sekundis, tuleb akut laadida;
 - ♦ kui LED vilgub neli korda sekundis, on tootel rike. Lülitage toide välja. Eemaldage aku. Puhastage tamiilipea ümbrus prahist. Paigaldage aku. Lülitage toide sisse. Kui vilkumine ei lakka, viige seade ametliku edasimüüja juurde remonti.

Seadme seiskamine

⚠ HOIATUS!

- Pärast seadme väljalülitamist jätkab löiketarvik veel mõnda aega pöörlemist.



1. Vabastage päästikulüliti ja päästikulüliti lukustus ning oodake, kuni tamiilipea on seiskunud.
2. Vajutage seadme väljalülitamiseks toitenuppu (A).
 - * Seadme toite väljalülitamisel toite LED-näidik (B) kustub.
 - * Kui trimmeripea päästiku ja päästiku lukustuse vabastamisel ei seisku, vajutage väljalülitamiseks toitenuppu ja eemaldage aku, et katkestada vooluvarustus täielikult. Laske ametlikul hooldusettevõttel toitenupp enne toote uuesti kasutamist ära parandada.

OHT!

- Lõiketarviku kinnikiulumisel seisake alati seade ja eemaldage aku.

Ummistuse eemaldamisel ja lõiketarviku ootamatul käivitumisel võib tulemuseks olla raske kehavigastus.

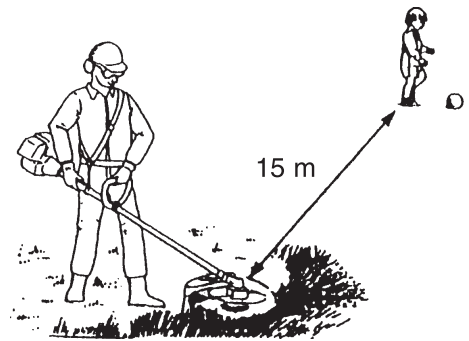
- Ärge kasutage toodet ilma kohale kinnitatud kaitsekatteta.

Lõiketarvikult eemale paiskuvad objektid võivad põhjustada õnnetuse või raske kehavigastuse.

- Toodet ümbritsev 15 m raadiusega ala loetakse ohutsooniks. Järgige toote-
ga töötades kindlasti järgmisi ettevaatusabinõusid.

- ♦ Ärge laske lastel ega teistel inimestel või loomadadel siseneda ohutsooni.
- ♦ Kui kõrvaline isik siseneb ohutsooni, seisake koheselt seade, et peatada lõiketarviku pöörlemine.
- ♦ Kasutajale lähenedes andke talle märku, visates tema suunas väljastpoolt ohutsooni mõne oksa; veenduge seejärel, et seade on välja lülitatud ja lõiketarvik on lõpetanud pöörlemise.
- ♦ Kui tootega töötavad rohkem kui üks inimene, leppige kokku, kuidas üksteisele märku anda ja töötage üksteisest vähemalt 15 m kaugusel.

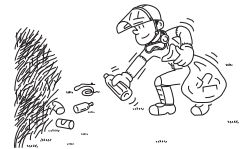
Lõiketarvikult eemale paiskuvad esemed ja igasugune kokkupuude lõiketarvikuga võib põhjustada pimedaks jäämist või surmaga lõppeva õnnetuse.



HOIATUS!

- Enne töö alustamist kontrollige tööpiirkonda ja eemaldage sealt kõik väikesed kivid ja tühjad purgid, mis võiksid lõiketarvikult eemale paiskuda; samuti eemaldage lahtised nõõrid või traadid, mis võiksid ümber lõiketarviku mähkuda.

Võõrobjektide lõiketarvikult eemale paiskumine või end ümber toote kerinud traadi ja muude materjalide tootelt eemaldumine võib põhjustada õnnetuse või tõsise kehavigastuse.



- Järgnevates olukordades lülitage seade koheselt välja ja veenduge enne toote põhjalikku kontrollimist, et lõiketarvik on seiskunud. Asendage kõik kahjustunud osad.

- ♦ Kui lõiketarvik satub töötamise ajal vastu kivi, puud, posti vms takistust.
- ♦ Kui toode hakkab ootamatult tavatult vibreerima.

Kahjustatud osade kasutamise jätkamine võib tuua kaasa õnnetuse või raske kehavigastuse.

- Ärge hoidke lõiketarvikut töötamise ajal üleval. Töötamise ajal ei tohi lõiketarvik olla tõstetud põlvedest kõrgemale.

Lõiketarviku tõstmine põlvedest kõrgemale toob pöörlemistasandi näole lähemale ja lõiketarvikult eemale paiskuda võivad objektid võivad põhjustada õnnetuse või raske kehavigastuse.

Toote transportimine

- All kirjeldatud olukordades transportimise korral lülitage seade välja ja veenduge, et trimmeritera on täielikult seiskunud; seejärel kinnitage kohale trimmeriplaadi kate.

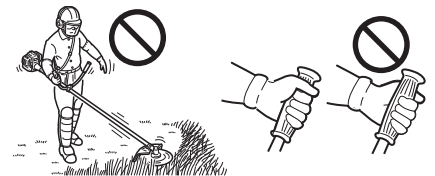
- ♦ Töötamispiirkonda liikumine.
- ♦ Töötamise ajal teise piirkonda liikumine.
- ♦ Senisest töötamispiirkonnast lahkumine.

- Toote transportimisel autoga eemaldage seadmelt akukomplekt, paigaldage terakate ja kinnitage toode kindlalt kohale, et vältida selle ringi liikumist.

Nende hoiatuste eiramine võib põhjustada põletusi või raskeid kehavigastusi.

- Ärge mitte mingil juhul üritage toodet kasutada ühe käega.
- Pange mõlemad käed juhtrauale ja haarake sõrmedega juhtraua ümber kinni.
- Hoidke käepidemed ja haardepinnad puhtad, kuivad ning õlist ja määrdest puhtana.

Libedad käepidemed ja haardepinnad ei võimalda ootamatutes olukordades seadet käsitseda ega juhtida.



MÄRKUS

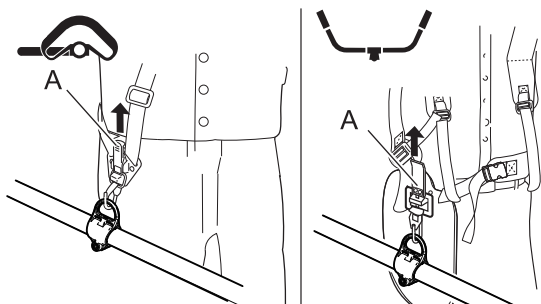
- Kui ostmise järel toimub toote esimene kasutamine madala temperatuuri juures, ei pruugi see teatud harvadel juhtudel ühtlaselt töötada. Selline olukord ei anna märku toote rikkest. Peaks nii juhtuma, laske tootel olla toatemperatuuril (tavaline temperatuur) ning lülitage seadet enne kasutamata asumist mitu korda sisse ja välja.

Trimmimine

Õlarakemete kasutamine

⚠ HOIATUS!

- Ärge kandke samaaegselt mitmeid võõrakmeid või mitmeid õlarakmeid.
- Rakmete kandmise ajal ei tohi teised kantavad esemed rakmete vabastamist ja eemaldamist segada. Selle eiramine võib tuua kaasa õnnetuse või raske vigastuse.



Kinnitage trimmer alati õigesti õlarakmete külge.

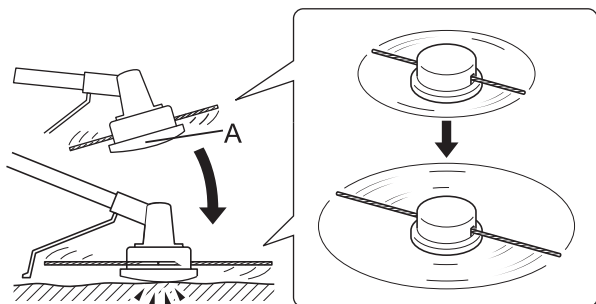
- ♦ Ühendage puusavöö. Vöö peab olema tihedalt ümber.
- ♦ Kinnitage toode rakmete külge.
- ♦ Aaskäepidemega versioon
Asetage õlarakmed üle vasaku õla ja reguleerige rihmu selliselt, et kiirvabastustihvt asetseks vahetult vöökohast madalamal.
- ♦ U-käepidemega versioon
Asetage õlarakmed üle mõlema õla ja reguleerige rihmu selliselt, et ühenduspunkt lukustub näidatud moel.
- ♦ Lõiketarvikut maapinna kohal liigutades veenduge, et rakmed on korralikult reguleeritud.
- ♦ Vajaduse korral kohandage riputuspunkti asukohta.
- ♦ Õlarakmetel on avariivabastuse funktsioon.
 - ♦ Süttemise või mõne muu hädaolukorra puhul tõmmake toote kehalt vabastamiseks avariiplaati (A).

Tavaline trimmimine nailontamiiliga lõikepeaga

⚠ HOIATUS!

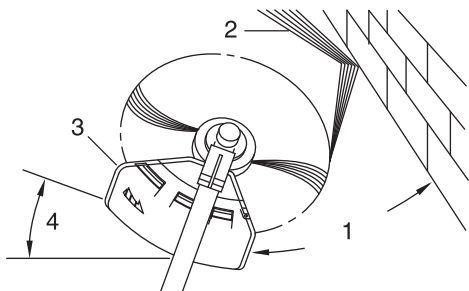
- Lõiketarviku vale kasutamine võib tuua kaasa tõsiseid kehavigastusi. Lugege läbi ja järgige kõiki käesolevas juhendis loetletud ohutusjuhiseid.
- Ärge kasutage kahjustatud lõikeseadet.
- Kasutage ainult YAMABIKO Corporationi poolt soovitatud lõiketarvikuid.
- Äralõikenoast liigkaugemale üle ulatuv nailontamiil võib nailontamiili reguleerimise järel nailontamiiliga lõikepea pöörlema hakkamisel ära lennata. Selle eiramine võib tuua kaasa õnnetuse või raske vigastuse.

Nailontamiili pikkuse reguleerimine



- ♦ Kaitsekattel olev lõikenuga reguleerib automaatselt lõikelaiust, lõigates tarviku pöörlema hakkamisel nailontamiilid vajaliku pikkusesse.
- ♦ Väiksema kui maksimaalse lõikelaiusega töötades lõigake kaks nailontamiili võrdsesse pikkusesse.
- ♦ Trimmeritamiili etteandmiseks koputage lõikepea tavapärasel töökiirusel pöörlemise ajal nailontamiili lõikepead (A) vastu maapinda.

Trimmimine

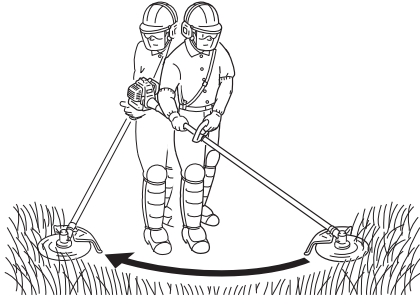


- ♦ Trimmimine seisneb trimmeri ettevaatlikus juhtimises lõigatavasse materjali. Kallutage kergelt pead, et juhtida praht teist eemale. Vastu barjääri, nagu näiteks aeda, seina või puud trimmides, lähenege sellise nurga all, kus barjäärist eemale pörkuv praht lendaks teist eemale.
- ♦ Liigutage nailontamiiliga lõikepead aeglaselt, kuni muru on lõigatud kuni barjäärieni välja, kuid ärge suruge tamiili vastu barjääri ennast. Trimmides vastu võrkaeda olge ettevaatlikud ja liikuge ainult kuni aiani. Liiga kaugemale liikudes võib tamiil vastu traati puruneda.
- ♦ Trimmida on võimalik lõigates ükshaaval läbi taimede varte.

Asetage nailontamiiliga lõikepea taime juure lähedale ja mitte kunagi kõrgele, kuna sellisel puhul võib taim tamiili külge haakuda. Selle asemel, et otse läbi taime varre lõigata, kasutage tamiili otsa ja liikuge aeglaselt läbi varre.

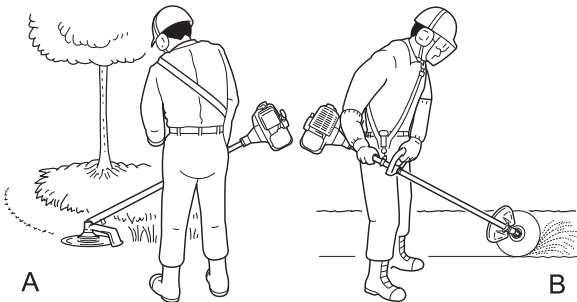
1. Nurk seina suhtes
2. Praht
3. Noa poolne külg tõstetud
4. Nurk maapinna suhtes

Niitmine

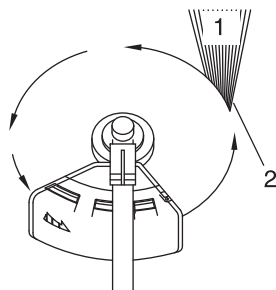


- ♦ Niitmine on suurte murualade lõikamine või pügamine trimmerit maapinna lähedal pühkivate kaarjate liigutustega liigutades. Kasutage niitmisel ühtlast ja sujuvat liikumist. Ärge üritage muru hakkida. Kallutage nailontamiiliga lõikepead, et suunata praht niitmiskaare ajal teist eemale. Seejärel tooge trimmer ilma niitmata tagasi algusesse järgmise lookaare võtmiseks. Kui olete hästi kaitstud ja ei hooli teie suunas paiskuvast prahist, võite niita mõlemas suunas.

Skalpeerimine ja servalõikus

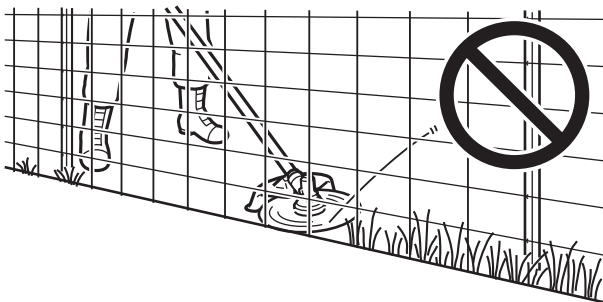


- ♦ Nii skalpeerimist kui servalõikust teostatakse järsu nurga alla kallutatud nailontamiiliga lõikepeaga. Skalpeerimiseks (A) niimetatakse kasvava taimeestiku eemaldamist, mis jätab maapinna paljaks. Servalõikus (B) on muru trimmimine tagasi kohtades, kus see on jõudnud kõnniteele või sõidurajale tungida. Nii servalõikuse kui ka skalpeerimise puhul hoidke seadet järsu nurga all sellises asendis, kus praht ja lahti tulnud muld ja kivid ei liiguks teie suunas, isegi kõvalt pinnalt tagasipõrkumise korral.
- ♦ Kuigi piltidel on näidatud, kuidas teostada servalõikust ja skalpeerimist, peab kasutaja leidma endale just tema kehasuuruse ja lõikamisolukorraga sobivad nurgad.



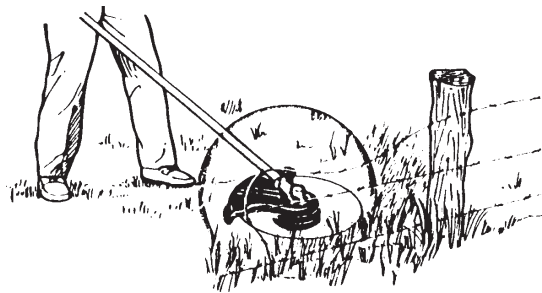
- ♦ Pea iga lõikamise puhul on kasulik kallutada nailontamiiliga lõikepead selliselt, et kokkupuude toimub tamiiliringi selle osaga, mis liigub teist ja kaitseb eemale (vt vastavat pilti). Tulemusena heidetakse praht teist eemale.
- ♦ Pea kallutamisel vales suunas lendab praht teie suunas. Kui nailontamiiliga lõikepead hoitakse paralleelselt maapinnaga nii, et lõikamine toimub kogu tamiiliringi ulatuses, lendab praht teie suunas, takistus aeglustab seadme töötamist ja tamiili kulub suurel hulgal.
- ♦ Nailontamiiliga lõikepea pöörleb vastupäeva. Nuga jääb kaitse vasakule küljele.

1. Praht
2. Lõigake selle küljega



- ♦ Ärge suruge tamiili läbi taimede, puude või võrkaedade.
- ♦ Surudes tamiili vastu võrkaeda või tugevat pöösast võivad küljest ära rebitavad tamiiliotsad kasutaja poole paiskuda. Õige on lõigata kuni barjäärini, näiteks mõne varem mainitud takistuseni, kuid mitte mingil juhul juhtida tamiili otse vastu takistust või sellest läbi. Ärge lõigake takistusele või barjäärile liiga lähedalt.

Trimmimine



- ♦ Vältige nailontamiili kokkupuutumist purunenud traataiaga. Trimmeri poolt lahti löigatud traaditükid võivad saavutada väga suuri kiiruseid.

Tavaline trimmimine metallteraga

⚠ HOIATUS!

- Pidage trimmimisel silmas järgmisi juhiseid.
 - ♦ Kontrollige, et trimmeritera oleks kindlalt oma kohale kinnitatud.
 - ♦ Asendage kahjustatud või mõranenud kaitsekate uuega.
 - ♦ Asendage kulunud trimmeritera mutter uuega.
 - ♦ Ärge löigake teraga maapinda.
 - ♦ Ärge kasutage nüri, paindunud, puudevate kildudega või muutunud värvusega tera ega kulunud või kahjustatud mutrit.

Selle eiramine võib tuua kaasa õnnetuse või raske vigastuse.

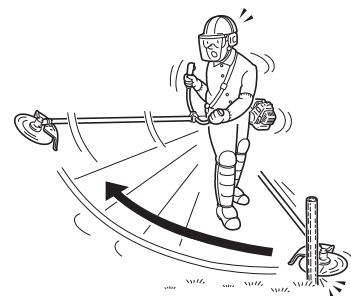
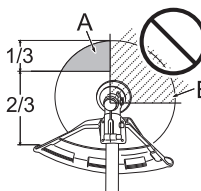
- Kasutage ainult YAMABIKO CORPORATIONi poolt soovitatud lõiketarvikuid. YAMABIKO Corporation ei vastuta YAMABIKO Corporationi poolt käesoleva seadme jaoks testimata ja heaks kiitmata lõikeseadmete, tarvikute või lisade rikete eest.
- Kasutatava tera tüüp peab vastama löigatava materjali tüübi ja suurusega. Vale või nüri tera võib põhjustada raskeid kehavigastusi. Terad peavad olema teravad. Nürid terad võivad suurendada tagasilöögi ja enda ja teiste vigastamise ohtu.
 - ♦ Nailontamiiliga pea kasutamisel võib kasutada ka plastikust/nailonist muru/taimede terasid. Ärge kasutage selliseid terasid tugevate taimede või põõsaste puhul.
 - ♦ 3 lõiketera on loodud just taimede ja muru lõikamiseks. Tagasilöökidest või tera purunemisest põhjustatud vigastuste vältimiseks ärge kasutage 3 lõiketera põõsaste või puude lõikamiseks.
 - ♦ 8 hambaga muru/taimede tera on mõeldud muru, aiaprahi ja paksude taimede jaoks. Ärge kasutage seda tera põõsaste või tugevate puitunud kasvude piiramiseks, mille läbimõõt on 19 mm ja rohkem.
 - ♦ 22 hambaga puhastamistera on mõeldud tihedate puhmastike ja kuni 64 mm läbimõõduga võrsete jaoks.
 - ♦ 80 hambaga võsatera on mõeldud põõsaste ja kuni 13 mm läbimõõduga puitunud taimede jaoks.

Kahjustatud või mõranenud terad võivad põhjustada õnnetusi või raskeid kehavigastusi.

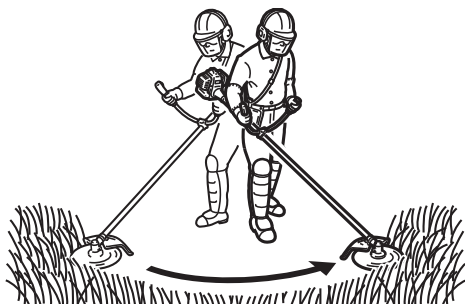
Tagasilöök

- Tagasilöök on nähtus, mis leiab aset, kui suurel kiirusel pöörlev trimmeritera puutub vastu puud, posti, kivi või mõnda muud kõva eset ja reageerib sellele jõulise ja momentaalse tagasi pörkamisega, mida tuntakse tagasilöögina.
- Tagasilöögi põhjustamine võib tuua kaasa toote üle kontrolli kaotamise ja on väga ohtlik.
- Eriti just kui trimmeritera eesmine parempoolne veerand (B) vastu põõsast või mõnda teist sarnast objekti satub, paneb trimmeritera toote teravalt tagasi paremale liikuma.
- Tagasilöögi vältimiseks ärge trimmige vasakult paremale. Olge tähelepanelik, et trimmeritera ei pörkuks vastu tugevaid objekte.
- Jälgige trimmimise ajal, et löigatav objekt satuks vastu lõiketera ees vasakul pool asuvat kolmandikku (A).

Selle eiramine võib põhjustada kehavigastuse või surmaga lõppeva õnnetuse.



Rohu niitmine



- ♦ Niitmine on lõikamine, mille puhul liigutatakse lõiketarvikut horisontaalselt mööda kaart. Sellisel on võimalik niita kiirelt muru või heinaga kaetud alasid. Niitmist ei tasu kasutada suurte, tugevate taimede või puitunud kasvude puhul.
- ♦ Kui võrse või põõsaoks jääb lõiketarviku külge, ärge kasutage lõiketarvikut kangina kinnijäämiskohast vabastamiseks, kuna see võib põhjustada lõiketarviku kahjustumise.
- ♦ Selle asemel lülitage seade välja ja suruge tera vabastamiseks võrset või põõsaoks.

⚠ HOIATUS!

Järgige oma toote kasutamisejärgsel kontrollimisel ja hooldamisel järgmisi hoiatusi:

- Lülitage seadme toide välja, eemaldage aku ja veenduge, et kõik liikuvad osad on täielikult seiskunud.
Toote ootamatu käivitumise korral võib juhtuda õnnetus.
- Laske seadmel enne hooldamist maha jahtuda.
Muidu võite end ära põletada.
- Ärge hooldage kahjustatud akukomplekte. Akukomplekte võivad hooldada ainult tootja või ametlik teenindaja.

TÄHTIS!

- Kontrollimine ja hooldamine nõuab eriteadmisi. Kui te ei suuda toodet ise kontrollida ja hooldada või riket iseseisvalt kõrvaldada, pidage nõu oma edasimüüjaga. Ärge üritage toodet lahti võtta.

Hooldusjuhised

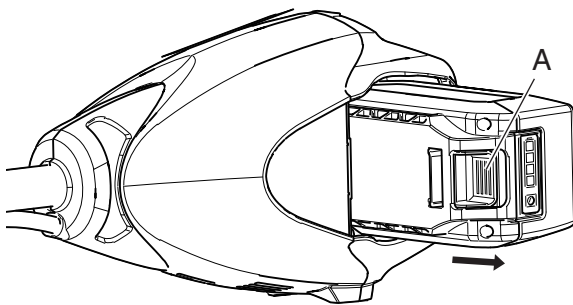
Piirkond	Hoole	Lk	Enne kasutamist	Kord kuus
Aku	Vaadake üle / puhastage / laadige	10	•	
Nurkülekanne	Määrige	21		•*
Lõikenuga	Vaadake üle / puhastage	-	•	
Kruvid, poldid ja mutrid	Vaadake üle, pingutage / vahetage	-	•	

* Või 50 tundi, ükskõik kumb saabub varem.

Hooldamine

Kui teil on küsimusi või tekkivad probleemid, võtke palun ühendust oma edasimüüjaga.

Aku ja akupesa puhastamine

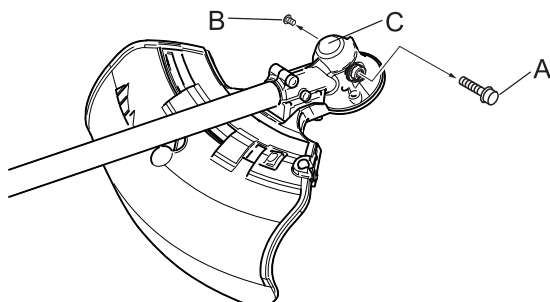


⚠ HOIATUS!

- Elektrilöögi ja süttimise oht. Ärge kasutage aku ega akupesast puhastamiseks elektrit juhtivaid materjale.

1. Vabastage päästik ja päästiku lukustus ning oodake, kuni löikepea on seiskunud.
2. Veenduge, et LED-näidik ei põleks.
3. Vajutage aku lukustuse vabastusele (A) ja lükake aku toitepeast välja.
4. Kasutage akult ja akupesast prahi eemaldamiseks suruõhku või pehmet harja.

Nurkülekanne



1. Eemaldage nurkülekanndelt (C) kork (A) ja äravoolukruvi (B).
2. Lisage ülekanndele määreret, kuni vana määre on välja surrutud. Vajaduse korral kasutage madala survega pumpa.

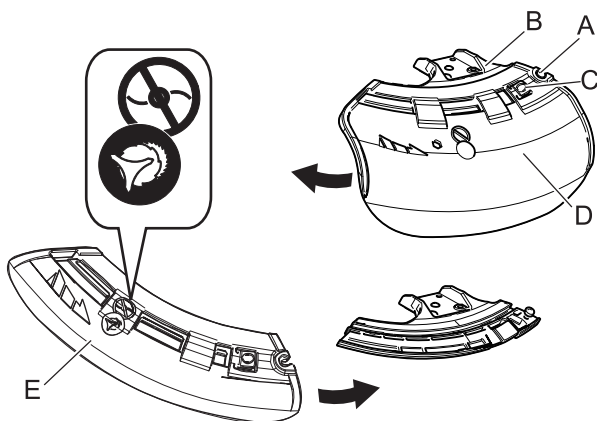
MÄRKUS

- ♦ Kasutage hea kvaliteediga mitmeotstarbelist määreret.

3. Pange äravoolukruvi ja kork tagasi oma kohale.

Hooldamine

Kaitsekatte vahetamine



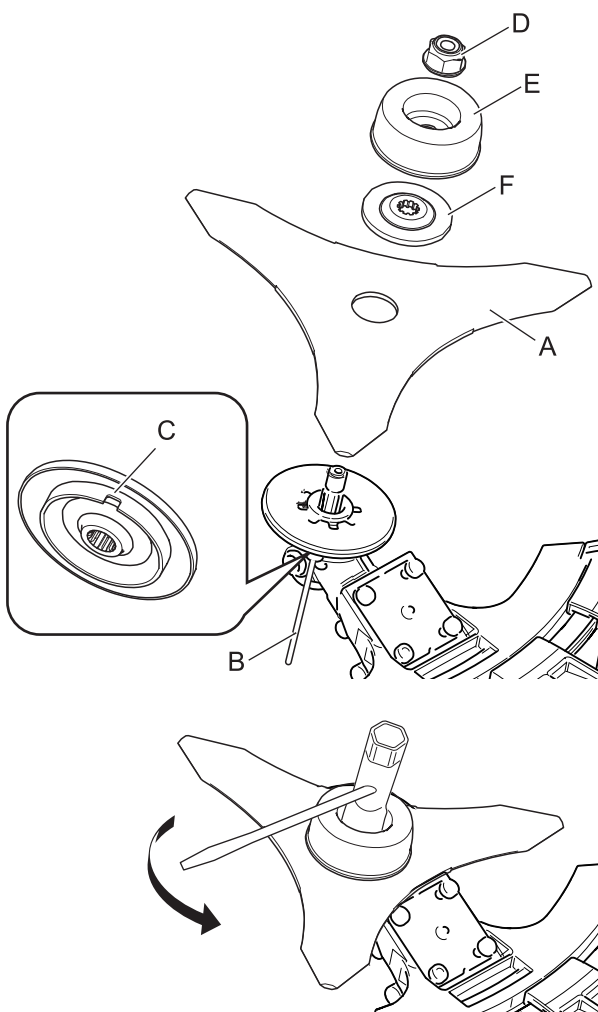
♦ Kaitsekatteid on kahte tüüpi: ühte neist kasutatakse ainult naitontamiiliga lõikepea ja teist ainult metalltera puhul. Metalltera kasutamisel kasutage kindlasti metalltera jaoks ettenähtud kaitsekattet.

1. Kaitsekatte libistamiseks keerake klambri (B) paremal küljel olev polt (A) lõpuni lahti. Polti ennast ei ole võimalik klambrit eemaldada.
2. Nuppu (C) vajutades lükake kaitsekate (D) vasakule ja eemaldage.
3. Pange teist tüüpi kaitsekate (E) soonde ja lükake paremale kuni lõpuni. Ärge unustage polti kinni keerata.

Tera paigaldamine (valikuline)

⚠ HOIATUS!

- Kandke trimmeritera käsitlemise ajal tugevaid kindaid.
- Trimmimistöde ajal trimmeritera vahetamisel jälgige, et seade oleks välja lülitatud ja terad oleksid seiskunud.
- Ärge üritage paigaldada trimmeritera ühe käega või ilma padrunvõtit kasutamata. Paigaldage komplekti kuuluvat padrunvõtit kasutades hoolikalt trimmeritera ja pingutage tugevalt oma kohale.
- Ärge kasutage tera pingutamiseks mingeid teisi tööriistu peale komplekti kuuluvad padrunvõtme; pneumaatiline või elektriline tööriist võib pingutada tera vajalikust rohkem ja tuua kaasa veovõlli või mutri purunemise.
- Kulunud mutri ja kübara kasutamisel on oht, et tera võib lahti tulla. Asendage need uutega. Selle eiramine võib tuua kaasa kehavigastuse või tõsise õnnetuse.



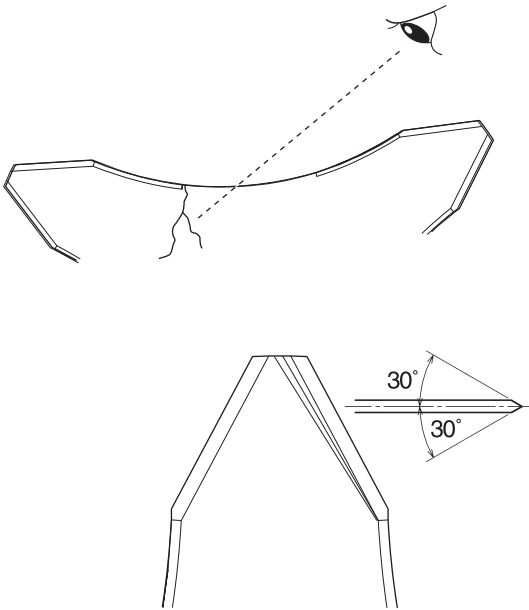
1. Uurige enne paigaldamist terasid (A). Kontrollige teravust. Nürid terad suurendavad tera tagasilöögi võimalust. Väikesed mõrad võivad areneda pragudeks, mille tõttu võivad tera tükid töötamise käigus eemale lennata. Viske mõranenud terad ära sõltumata sellest, kui väike see mõra ka ei ole.
2. Sisestage lukustustööriist (B) nurkülekande paremal küljel asuvasse avasse, surudes samas vasakul küljel olevale kinnitusvedrudele.
3. Sisestage lukustustööriist edasi tera kinniti kinnituspilusse (C) ja fikseerige veovõll.
4. Eemaldage padrunvõtit kasutades mutter (D), kork (E) ja alumine tera kinniti (F).
5. Keerake tera, alumine tera kinniti, kork ja mutter käega kindlalt kinni.

⚠ ETTEVAATUST!

- Fikseerige veovõll kindlalt lukustustööriistaga, et hoida seda tera paigaldamise ajal pöörlema hakkamast. Vastasel korral ei ole tera kinnitusmutrit võimalik piisavalt pingutada.

6. Pingutage padrunvõtit kasutades mutter (pöörake vastupäeva). Ärge kunagi rakendage pingutamisel enda kaalu. Vastasel juhul võib mutri keere kahjustuda.
7. Eemaldage lukustustööriist.

Tera kontrollimine



- ♦ Kasutage ainult tootja poolt sellele mudelile ettenähtud tera.
- ♦ Teral mõra täheldamisel ärge tera rohkem kasutage ja vahetage see uue vastu.
- ♦ Veenduge, et tera oleks kinnitatud korralikult vastavalt juhistele.

- ♦ Kui lõiketera muutub kulumise tõttu nüriks, pöörake see edasiseks kasutamiseks ümber.
- ♦ Kui terast tuleb kild välja või tera kooldub, suureneb vibratsioon.
- ♦ Paigaldage uus tera.
- ♦ Tera viilides viilige 3 lõikeserva ühtlaselt lameviiliga joonisel näidatud moel. Vastasel juhul kaotab tera tasakaalu ja vibratsioon muutub tugevamaks.

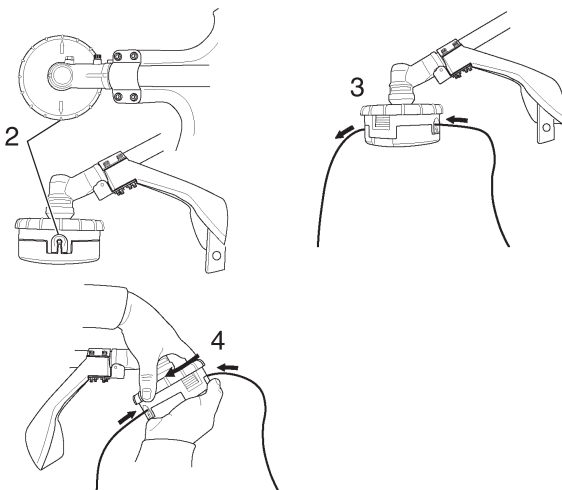
Nailontamiili sisestamine

⚠ OHT!

- Enne kui asute tamiili vahetama, lülitage seade välja, eemaldage aku ja veenduge, et nailontamiili lõikepea on lõpetanud pöörlemise.
Selline tegevus võib tuua kaasa õnnetuse või raske vigastuse.

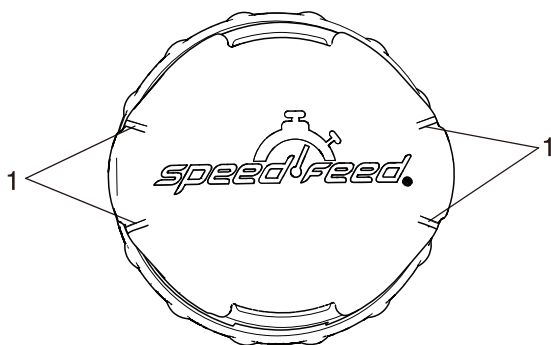
⚠ HOIATUS!

- Kasutage ainult YAMABIKO Corporationi poolt soovitatud painduvat, mittemetallist tamiili.
Selle eiramine võib tuua kaasa õnnetuse või raske vigastuse.



1. Lõigake sobiva pikkusega tükk nailontamiili.
 - ♦ 2,4 mm dia. - 3,5 m
2. Viige nupu peal asuvad nooled kohakuti avadega.
3. Sisestage nailontamiili üks ots avasse ja suruge võrdse pikkusega tamiil läbi nailontamiili lõikepea.
4. Hoidke nailontamiili lõikepead, kerides nuppu päripäeva keerates nailontamiili pooli peale kuni mõlemast tamiiliotsast on väljas umbes 13 cm.

Hooldamine



1. Kulumisnäidikud

TÄHTIS!

Kui nailontamiili lõikepea põhjas asuvad näidikud on siledaks kulunud, vahetage vastavalt vajadusele kas kate või kogu nailontamiili lõikepea uue vastu.

Rikete kõrvaldamise tabel

TÄHTIS!

○ Kasutage varuosade ja kulumaterjalidena ainult originaalosi ja ettenähtud tooteid ja komponente. Teiste tootjate valmistatud või mitte ettenähtud komponentide kasutamine võib põhjustada rikkeid seadme töös.

Tõrge	Põhjus	Lahendus
Punane laadijatuli vilgub või ei sütti	<ol style="list-style-type: none">1. Pistik ei ole ühendatud pistikupesasse2. Aku ei ole korralikult paigaldatud3. Takistatud ühendus4. Laadija rike5. Aku rike	<ol style="list-style-type: none">1. Ühendage laadija vooluvõrku2. Kontrollige, kuidas aku on paigaldatud3. Eemaldage ühenduselt takistused ja paigaldage aku uuesti.4. Pidage nõu edasimüüjaga5. Pidage nõu edasimüüjaga
Seade ei lülitu sisse	<ol style="list-style-type: none">1. Aku ei ole korralikult paigaldatud	<ol style="list-style-type: none">1. Kontrollige, kuidas aku on paigaldatud
Pärast sisselülitamist ei hakka seade tööle	<ol style="list-style-type: none">1. Aku on tühjenenud2. Tamiilpea on takistatud3. Aku on väljaspool lubatud temperatuurivahemikku	<ol style="list-style-type: none">1. Laadige aku2. Lülitage seade välja ja puhastage lõiketarvik3. Eemaldage aku ja laske sel jahtuda
Töötamisaeg on liiga lühike	<ol style="list-style-type: none">1. Aku on väljaspool lubatud temperatuurivahemikku2. Seadme elektroonika on liiga kuum3. Aku on tühjenenud	<ol style="list-style-type: none">1. Eemaldage aku ja laske sel jahtuda2. Lülitage seade välja ja laske jahtuda3. Laadige aku
Tamiili ei anta peale	<ol style="list-style-type: none">1. Poolil ei ole piisavalt tamiili2. Tamiil on poolil sassiläinud	<ol style="list-style-type: none">1. Kerige poolile uus tamiil2. Kerige tamiil maha ja kerige peale uus tamiil
Tamiil ei lõiku ära	<ol style="list-style-type: none">1. Kaitsel asuv lõikenuga on kahjustatud või puudu	<ol style="list-style-type: none">1. Pidage nõu edasimüüjaga

- Ülaltoodud tabelis mitte leiduvate probleemide või teiste murede korral pidage nõu edasimüüjaga.
- Toote või selle osade kehtivate seadustega kooskõlas utiliseerimiseks võtke palun ühendust oma edasimüüjaga.

Tootja:

YAMABIKO CORPORATION

1-7-2 Suehirocho, Ohme, Tokyo 198-8760 JAAPAN

Ametlik esindaja Euroopas:

CERTIFICATION EXPERTS B.V.

Amerlandseweg 7, 3621 ZC Breukelen, Madalmaade Kuningriik

Hoiustamine

HOIATUS!

- Äрге hoidke kohas, kuhu võivad koguneda kergsüttivad aaurud.
Võite põhjustada tulekahju.



Toodet pika aja vältel hoiustades jälgige, et oleks teostatud järgmised ettevalmistused.

Mootor

1. Lülitage seadme toide välja.
2. Eemaldage mootoriplokist aku.
3. Eemaldage seadme välispindadelt kogunenud praht ja mustus.
4. Pingutage kõik kruvid ja mutrid.
5. Katke kinni mootoriploki akusektsioon, aku ja akulaadija.
6. Hoiustage seadet kuivas, tolmuvas, lastele kättesaamatus kohas.

Aku

1. Eemaldage mootoriplokist aku.
2. Hoiustage kuivas, tolmuvas, lastele kättesaamatus kohas.
3. Hoiustamistemperatuur peab jääma vahemikku -20 °C kuni 60 °C.
4. Kui aku pannakse hoiule kauemaks kui üheks aastaks, laadige see umbes 40-60% ulatuses.

Akulaadija

1. Eemaldage akulaadijast aku.
2. Eraldage akulaadija vooluvõrgust.
3. Hoiustage kuivas, tolmuvas, lastele kättesaamatus kohas.

Utiliseerimine



- ♦ Seadme suurematel plastosadel on koodid, mis tähistavad nende koostismaterjale. Koodid tähistavad järgmisi materjale; utiliseerige sellised plastosad kooskõlas kohalike eeskirjadega.

Märgis	Materjal
>PA6-GF<	Nailon 6 - klaaskiud
>PP-GF<	Polüpropüleen - klaaskiud
>PE-HD<	Polüetüleen
>PP<	Polüpropüleen

- ♦ Palun võtke ühendust oma edasimüüjaga juhul, kui te ei tea, kuidas kasutatud plastikosadest vabaneda.
- ♦ Aku sisaldab liitiumi. Viige kasutatud seade selleks ettenähtud kogumispunkti.
- ♦ Liitium-ioonakud tuleb nõuetekohaselt ümber töödelda või utiliseerida.

Tehnilised andmed

	DSRM-2600	
	L	U
Välismõõtmed: Pikkus × Laius × Kõrgus	1896 × 332 × 275 mm	1896 × 669 × 593 mm
Kaal: Seade ilma aku, löiketarviku ja kaitseta Seade koos aku, ettenähtud löiketarviku, katte ja rakmetega	3,2 kg 6,0 kg	3,7 kg 6,9 kg
Löiketarvik: Nailontamiiliga löikepea (löikelaius) Keere Nailontamiili suurus (läbimõõt) Nailontamiili pikkus	SF400 (406) Vasakkeere M10×1,25 samm 2,4 mm 3,5 m	
Reduktor: Ülekandearv ja määrimine Veovõlli pöörlemissuund vaadatuna ülevalt võlli maksimaalne pöörlemissagedus	1,62 vähendus ja hea kvaliteediga liitiummääre Vastupäeva 5 700 min ⁻¹	
Aku: Tüüp Akupinge Laadija tüüp Laadija sisendpinge	Li-ioon 56 V (nominaal 50,4 V) CCCV 220–240 V vahelduvvool	
Akulaadija tuled:	Punane LED – aku ei ole laadimise temperatuurivahemikus Vilkuv punane LED – rike Roheline LED – aku laadimine on lõpetatud Vilkuv roheline LED – toimub normaalne aku laadimine	
Laadimisaeg:	(laadijaga LCJQ-560) LBP-560-100 aku: Ligikaudu 42 minutit. LBP-560-200 aku: Ligikaudu 88 minutit.	
Vibratsioonitasemed: (EN50636-2-91)	Esikäepide 1,3 m/s ² Tagakäepide 1,5 m/s ² Määramatus 1,5 m/s ²	Vasak käepide 2,1 m/s ² Parem käepide 1,4 m/s ² Määramatus 1,5 m/s ²
Helirõhu tase: (EN50636-2-91) Helivõimsuse tase: (EN50636-2-91) Määramatus	78,5 dB(A) 92,6 dB(A) 3,0 dB(A)	80,7 dB(A) 91,0 dB(A) 3,0 dB(A)
Tagatud helitugevuse tase: (2000/14/EÜ, Lisa VI)	96 dB(A)	96 dB(A)

Toodud tehnilisi andmeid võidakse muuta ilma sellest eelnevalt ette teatamata.

Tööriista kasutamiseviisist ja eriti töödeldava objekti tüübist olenevalt võivad seadme tegeliku kasutamise käigus tekkiv vibratsioon ja müra olla deklareeritud väärtustest erinevad.

Vastavusdeklaratsioon

Allakirjutanud tootja:

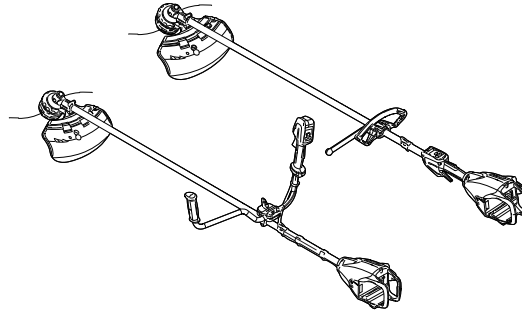
YAMABIKO CORPORATION
1-7-2 Suehirocho Ohme, Tokyo 198-8760 JAAPAN

See vastavusdeklaratsioon on väljastatud tootja täielikul vastutusel.

Deklareerib, et siin nimetatud uus seade:

MURUTRIMMER/VÖSALÕIKUR

Kaubamärk: ECHO
Tüüp: DSRM-2600



Vastab järgmistele nõudmistele:

- * Direktiivi **2006/42/EÜ nõudmised** (harmonitud standardi **EN ISO 11806-1: 2011, EN 60335-1: 2012 +A11: 2014 ja EN 50636-2-91: 2014** kasutamine)
- * Direktiivi **2014/30/EÜ nõudmised** (harmonitud standardi **EN 55014-1: 2017 +A11: 2020, EN 55014-2: 2015** kasutamine)
- * Direktiivi **2000/14/EÜ nõudmised**, mida on muudetud direktiiviga **2005/88/EÜ**

Järgitud vastavuse hindamise protseduur **LISA VI**

TÜV SÜD Industrie Service GmbH (teavitatud asutus 0036)
Westendstraße 199 80686 München Deutschland

Mõõdetud helitugevuse tase: 92.2 dB(A) aaskäepide, 91.4 dB(A) U-käepide

Tagatud helitugevuse tase: 96 dB(A)

- * Direktiivi **2011/65/EÜ nõudmised** (harmonitud standardi **EN IEC63000: 2018** kasutamine)

Seerianumber U49735001001 kuni U49735100000

Tokyo, 27. jaanuar 2022

YAMABIKO CORPORATION

Hisashi Kobayashi

Üldjuht

Kvaliteedi tagamise osakond

Ametlik esindaja Euroopas, kellel on voli koostada tehnilist faili.

Ettevõtte: CERTIFICATION EXPERTS B.V.

Adress: Amerlandseweg 7, 3621 ZC Breukelen, Madalmaade Kuningriik

Hr Richard Glaser

YAMABIKO CORPORATION

1-7-2 Suehirocho, Ohme, Tokyo 198-8760 JAAPAN
TELEFON: 81-428-32-6118. FAKS: 81-428-32-6145.



X750816-3801