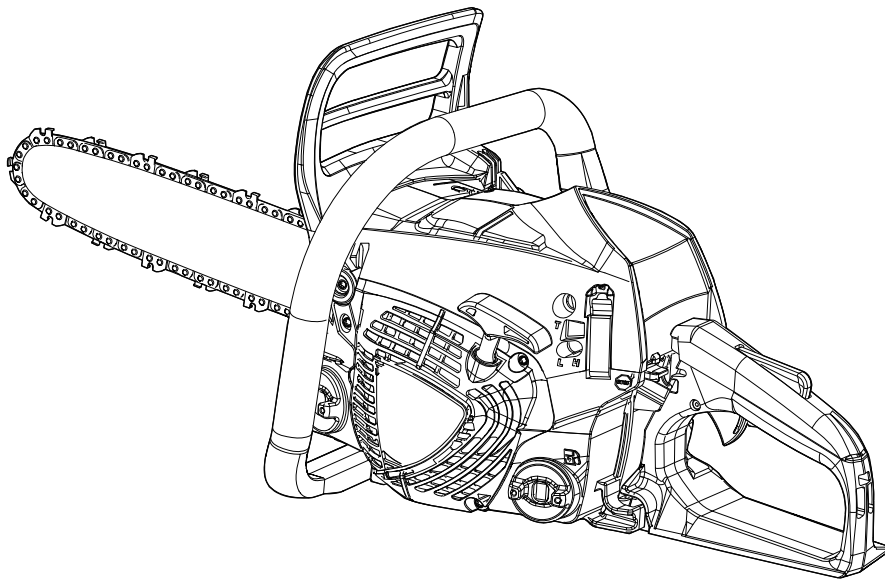




LT

LIETUVIŲ K.  
(originalios instrukcijos vertimas)



## NAUDOTOJO VADOVAS

# GRANDININIS PJŪKLAS CS-3510AC



### ĮSPĖJIMAS

Atidžiai perskaitykite instrukcijas ir laikykitės saugos taisyklių.  
Priešingu atveju rizikuojate būti sunkiai sužeisti.

# Įžanga

---

Šis grandininis pjūklas skirtas medienai ir medienos produktams pjauti.  
Netepkite kieto metalo, metalo plokščių, plastiko ar kitų ne medienos medžiagų.

Šio grandininio pjūklo naudojimą gali riboti nacionaliniai arba vietos reglamentai.

Svarbu, kad prieš naudodami grandininį pjūklą aiškiai suprastumėte visus perspėjimus dėl saugos.  
Netinkamai naudojant grandininį pjūklą gali įvykti sunkių sužalojimų.  
Neleiskite grandininio pjūklo naudoti vaikams.

Šiame vadove pateiktos taisyklės, kaip saugiai eksploatuoti, tinkamai naudoti, remontuoti ir prižiūrėti ECHO grandininį pjūklą.  
Vadovaukitės šiomis instrukcijomis, jei norite, kad pjūklas išliktų geros darbinės būklės ir ilgai veiktų.  
Turėtumėte išsaugoti šį naudotojo vadovą, nes jo gali prireikti ateityje.  
Jei šis naudojimo vadovas buvo sugadintas ir tapo nebeįskaitomas ar jį pametėte, įsigykite naują iš ECHO atstovybės.

Norėdami išnuomoti ar paskolinti šį įrankį kitam asmeniui, visuomet pridėkite šį naudotojo vadovą, nes jame pateikti paaiškinimai ir instrukcijos.

Perleisdami gaminį pristatykite jį pridėję naudotojo vadovą.

Specifikacijos, aprašai ir iliustracinė medžiaga šioje literatūroje yra tokie tikslūs, kokie galėjo būti išleidimo dieną, tačiau gali būti keičiami neperspėjus.

Paveikslėliuose gali būti pavaizduota papildoma įranga ir priedai bei gali nebūti pavaizduota visa standartinė įranga.

Kreipiamoji juosta ir pjūklo grandinė pristatomos atskirtos nuo prietaiso.

Uždėkite kreipiamąją juostą ir grandinę.

Jei kuris nors skirsnis šiame vadove yra sunkiai suprantamas, kreipkitės į ECHO atstovybę.

## Šio modelio ypatybė: ES START

**ES START** generuoja sukamąją galią, kurios reikia alkūniniam velenui įsukti tiek, kad variklis būtų paleistas, ir beveik nesukelia atatrakos.

Dėl **ES START** variklis paleidžiamas daug lengviau, nei kada tikėjotės.

## Gamintojas

**YAMABIKO CORPORATION**

1-7-2 SUEHIROCHO, OHME, TOKYO 198-8760, JAPAN

## Įgaliotasis atstovas Europoje

**CERTIFICATION EXPERTS B.V.**

P.O. box 5047, Merwedeweg 2, 3621 LR Breukelen, Nyderlandai

Lipdukai ir simboliai .....	4
Saugaus naudojimo taisyklės .....	5
1. Bendrosios atsargumo priemonės .....	5
2. Priemonės, apsaugančios nuo atatrakos.....	8
3. Kitos atsargumo priemonės .....	9
Aprašas.....	11
Surinkimas .....	12
Kreipiamosios juostos ir grandinės uždėjimas.....	12
Naudojimas.....	14
Degalai ir alyva .....	14
Grandinės tepalas .....	14
Dangtelio nuorodos .....	14
Naudojimas žiemą.....	15
Šalto variklio užvedimas .....	16
Šilto variklio paleidimas .....	17
Veikimas .....	17
Variklio sustabdymas.....	18
Grandinės įtempio tikrinimas .....	18
Grandinės sutepimo tikrinimas .....	18
Tikrinimas prieš pjaunant.....	18
Tinkamas grandinės stabdžio naudojimas.....	19
Grandinės stabdys.....	19
Stabdžio funkcijos tikrinimas.....	20
Grandinės stabdžio atleidimas.....	20
Automatinis grandinės stabdys.....	20
Pjovimo instrukcija .....	21
Bendrosios instrukcijos .....	21
Medžio kirtimas.....	22
Genėjimas .....	23
Pjaustymas į sortimentus.....	23
Medienos įtampa ir spaudimas .....	24
Techninės priežiūros gidas .....	25
Trikčių šalinimas .....	26
Pjūklo grandinės priežiūra .....	27
Techninė priežiūra .....	29
Oro filtras .....	29
Degalų sistemos tikrinimas .....	29
Degalų filtras.....	29
Alyvos filtras.....	29
Uždegimo žvakė .....	29
Kreipiamoji juosta .....	30
Žvaigždutė / sankabos būgnas .....	30
Karbiuratorius .....	30
Cilindrų aušinimo plokštelė (aušinimo sistema).....	30
Duslintuvas .....	31
Kreipiamosios juostos ir grandinės keitimas.....	31
Saugojimas .....	32
Saugojimas ilgą laiką (ilgiau kaip 30 dienų).....	32
Išmetimo procedūra .....	33
Techniniai duomenys.....	34
Atitikties deklaracija .....	35

## Lipdukai ir simboliai

### PAVOJUS

Simbolis su žodžiu PAVOJUS atkreipia dėmesį į veiksmą ar būklę, kuri gali sukelti sunkų ar mirtiną naudotojo arba šalia esančių asmenų sužalojimą.

### ĮSPĖJIMAS

Simbolis su žodžiu ĮSPĖJIMAS atkreipia dėmesį į veiksmą ar būklę, kuri gali sukelti sunkų ar mirtiną naudotojo arba šalia esančių asmenų sužalojimą.

### DĖMESIO

Žodis DĖMESIO žymi potencialiai pavojingą situaciją, dėl kurios, jei jos neišvengsite, galite patirti nesunkų ar vidutinio sunkumo sužalojimą.










Apibrauktas ir perbrauktas simbolis reiškia, kad tai, kas parodyta, yra draudžiama.

### PASTABA

Šioje apibrauktoje žinutėje galite rasti patarimų, kaip prietaisą naudoti ir prižiūrėti.

### SVARBU

Apibrauktoje tekste su žodžiu SVARBU yra svarbios informacijos apie šiame vadove aprašyto gaminio naudojimą, tikrinimą, priežiūrą ir laikymą.

Simbolio forma / pavidalas	Simbolio aprašas / taikymas	Simbolio forma / pavidalas	Simbolio aprašas / taikymas
	Atidžiai perskaitykite operatoriaus vadovą		Grandinės alyvos įpylimas
	Naudokite akių, ausų ir galvos apsaugą		Alyvos ir benzino mišinys
	Įspėjimas! Galima atatranka!		Degalų tiekimo burbulas (pripildymo įrenginys)
	Avarinis sustabdymas		Karbiuratoriaus reguliavimas – Tuščiosios eigos greitis
	Grandinės stabdžio veikimas		Garantuotasis garso galios lygis

Suraskite šiuos saugos lipdukus ant prietaiso.  
Viso prietaiso paveikslėlis pateiktas skyriuje „Aprašas“.

Įsitikinkite, kad lipdukas įskaitomas.  
Turite jį suprasti ir vadovautis jo instrukcijomis.  
Jei lipdukas neįskaitomas, naują galite užsisakyti iš ECHO atstovo.

# Saugaus naudojimo taisyklės

## 1. Bendrosios atsargumo priemonės

### Naudotojo vadovas



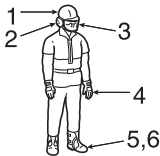
- Atidžiai perskaitykite grandininio pjūklo naudotojo vadovą. Atidžiai susipažinkite su grandininio pjūklo valdikliai ir informacija, kaip grandininį pjūklą naudoti tinkamai. Nesilaikydami instrukcijų galite susižaloti.
- Jei turite klausimų ar kyla problemų, susisiekite su ECHO atstovu.

### Fizinė būklė



- Nenaudokite grandininio pjūklo, jei esate pavargęs arba veikiamas alkoholio ar vaistų.
- Norėdami saugiai naudotis grandininio pjūklu, turite būti geros fizinės ir psichinės būklės. Neteisingi sprendimai ar veiksmai gali turėti rimtų ar mirtinų pasekmių. Jei turite fizinę negalią, kurią sunkus darbas galėtų pabloginti, pasitarkite su gydytoju, prieš naudodami grandininį pjūklą. Nenaudokite, jei sergate, esate pavargę arba veikiami bet kokios medžiagos ar vaistų, kurie galėtų paveikti jūsų regą, vikrumą ar gebėjimą spręsti.

### Asmens apsaugos priemonės



## ⚠ DĖMESIO

**Nerekomenduojame ausų užsikšti vata.**

- Visuomet dirbkite užsidėję tinkamus akinius, kad apsaugotumėte akis. Pjaunamoji grandinė naudotojui į veidą gali išsviesti medienos drožlių, dulkių, lūžtančių šakų ir kitų nuolaužų. Akiniai taip pat gali iš dalies apsaugoti naudotoją, jei pjaunamoji grandinė pataikytų į akių sritį. Jei sąlygose reikalaujama vėdinamos veido apsaugos, po ja turite užsidėti akinius.
- ECHO pataria visuomet naudoti ausų apsaugą. Jei šio patarimo nepaisoma, gali nusilpti klausos. Žalą klausai galite sumažinti dėvėdami arba apsaugines ausines, arba ausų kištukus, patvirtintus įgaliotosios institucijos.
- Visi asmenys, dirbantys su grandininiais pjūklais, turėtų būti periodiškai tikrinami dėl klausos silpimo.
- Dirbdami grandininio pjūklu visada naudokite šalną. Apsauginis šalnas primygtinai rekomenduojamas kertant medžius, dirbant po medžiais arba kai yra rizika, kad ant jūsų gali nukristi kokie nors objektai.
- Mūvėkite tvirtas neslystančias pirštines, kad pagerėtų sugriebimas, taip pat norėdami apsisaugoti nuo šalčio ir vibracijos.
- Avėkite batus sutvirtintais priekiais ir neslidžiais padais.
- Niekada nedėvėkite plačių drabužių, neužsegto švarkų, drabužių su platėjančiomis rankovėmis, rankogaliais arba raišteliais, šalikų, kaklaraiščių, grandinėlių, papuošalų ir kitų aprangos detalių, kurie galėtų užsikabinti už grandininio pjūklo arba krūmų.
- Drabužiai turėtų būti iš tvirtos apsauginės medžiagos. Jie turėtų būti prigludę, kad neužsikabintų, bet pakankamai laisvi, kad nevaržytų judesių.
- Kelnų klešnės negali platėti ar būti atlenktos, jas reikia sukišti į batus arba patrumpinti.
- Dėvėkite apsaugines liemenes, kojų apsaugas ir medkirčio kelnes iš apsauginės medžiagos. Naudotojas prisiima atsakomybę už papildomų apsaugos priemonių, jei jų reikia, dėvėjimą.
- Niekada nenaudokite grandininio pjūklo būdami vieni. Kitas asmuo turi būti pasiekiamas, jei jums prireiktų pagalbos.

## Degalai

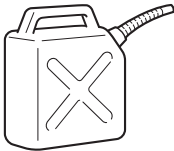


### PAVOJUS

- ♦ Benzinai ir degalai yra itin degūs. Juos išpylus arba uždegus uždegimo šaltiniu, jie gali sukelti gaisrą, sunkiai sužaloti arba sukelti turtinę žalą. Su benzinu ir degalais turite elgtis labai atsargiai.
- ♦ Įpylę degalų, tvirtai užsukite degalų bako dangtelį ir patikrinkite sandarumą. Jei susidaro degalų nuotėkis, sutaisykite prieš naudodami, nes kyla gaisro pavojus.

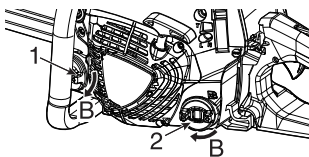
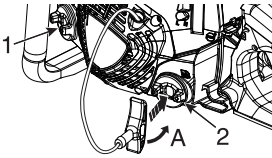
### ĮSPĖJIMAS

- ♦ Greito išjungimo jungiklis automatiškai grįžta į veikimo padėtį. Kai starterio rankena patraukta, variklis gali įsijungti neplanuotai. Visada prieš traukdami starterio rankeną ištraukite uždegimo žvakės laidą iš uždegimo žvakės. Kitu atveju galite rimtai susižeisti.

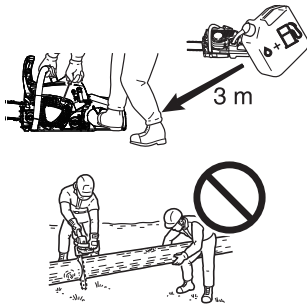


1. Alyvos bako dangtelis
  2. Degalų bako dangtelis
- A: atsukimo kryptis  
B: užsukimo kryptis

- ♦ Naudokite tinkamo tipo degalų kanistrą.
- ♦ Atsineškite gesintuvą ar kastuvą, jų gali prireikti, jei kiltų gaisras. Nepaisant visų atsargumo priemonių, kurių galite imtis, darbas grandininio pjūklų ar tiesiog darbas miške yra pavojingas.
- ♦ Nerūkykite ir pasirūpinkite, kad šalia degalų atsargų nebūtų liepsnos ar žiežirbų.
- ♦ Degalų baką gali veikti slėgis. Prieš nuimdami degalų bako dangtelį visuomet atlaisvinkite ir palaukite, kol slėgiai susilygins.
- ♦ Jei degalų arba alyvos bako dangtelį sunku atsukti pirštais, įsitikinkite, kad ištraukėte uždegimo žvakės laidą iš uždegimo žvakės, ir įstatykite starterio rankenėlę į dangtelyje esantį griovelį ir pasukite prieš laikrodžio rodyklę.



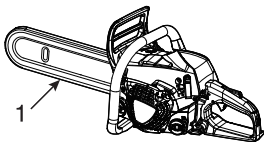
- ♦ Degalų baką pildykite lauke virš plikos žemės ir tvirtai užsukite degalų bako dangtelį. Nepilkite degalų patalpose.
- ♦ Nuo prietaiso nuvalykite išsipyliusius degalus.
- ♦ Niekada nepilkite degalų, kol variklis neatvėso, taip pat nepilkite degalų, kai variklis veikia.
- ♦ Prietaiso negalima palikti sandėlyje, jei jo bako yra degalų, nes degalų nuotėkis gali sukelti gaisrą.
- ♦ Visada pirmiausiai įpilkite grandinės alyvos ir tik tada pripildykite degalų mišinio.



## Variklio užvedimas

- ♦ Prieš užvesdami variklį, nuneškite grandininį pjūklą mažiausiai 3 m nuo degalų pylimo vietos.
- ♦ Neleiskite kitiems asmenims būti arti pjūklo, kai jį paleidžiate arba grandininis pjūklas pjaunate.  
Pašaliniai žmonės ir gyvūnai neturi būti darbo vietoje.  
Neleiskite niekam laikyti pjaunamos medienos.
- ♦ Nepradėkite pjauti, kol darbo vieta nėra laisva, nesate tvirtai atsistojęs arba nesate suplanavęs, kaip pasitrauksite nuo krintančio medžio.
- ♦ Prieš užvesdami variklį įsitikinkite, kad pjūklo grandinė prie nieko nesiliečia.
- ♦ Rankenos turi būti sausos, švarios ir nesuteptos alyva ar degalų mišiniu.
- ♦ Grandininį pjūklą naudokite tik gerai vėdinamose vietose.  
Išmetamosios dujos, alyvos migla (nuo grandininio pjūklo sutepimo) ir dulkės kenkia sveikatai.

## Gabenimas



### 1. Kreipiamosios juostos gaubtas

- ♦ Prieš gabendami grandininį pjūklą uždėkite tinkamą kreipiamosios juostos gaubtą.
- ♦ Grandininį pjūklą neškite išjungę variklį, kreipiamąją juostą ir pjūklo grandinę atsukę atgal, o duslintuvą laikykite nusukę nuo savęs.

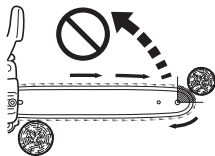
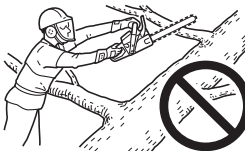
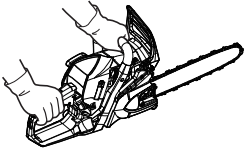
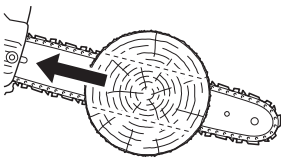
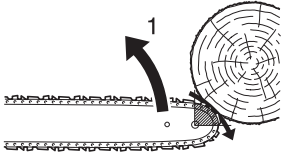
### Transportavimas ir laikymas

- ♦ Visada laikykite išjungę variklį ir įsitikinkite, kad pjovimo įrenginys yra saugiai uždengtas.  
Transportuodami įrenginį įjunkite grandinės stabdį ir tinkamai pritvirtinkite įrenginį, kad jis neapvirstų, neišsipiltų degalai ir įrenginys nebūtų pažeistas.

## 2. Priemonės, apsaugančios nuo atatranks

### PAVOJUS

Priemonės, apsaugančios grandininio pjūklo naudotojus nuo atatranks: atatranka pasireiškia, kai kreipiamosios juostos priekis ar galas paliečia objektą arba kai mediena priartėja ir pjaunant priveria pjūklo grandinę.



#### 1. Didelė atatranka

- ♦ Kai kuriais atvejais, prisilietęs galas gali sukelti itin staigią atgalinę reakciją, išsviesdamas kreipiamąją juostą į viršų ir atgal, link naudotojo (tai vadinama rotacine atatranka).  
Pjūklo kreipiamosios juostos viršuje priverta grandinė gali staiga išstumti kreipiamąją juostą atgal link naudotojo (tai vadinama tiesine atatranka).
- ♦ Dėl vienos iš šių reakcijų ar abiejų galite prarasti pjūklo kontrolę ir prisiliesti prie judančios grandinės, o tai kelia sunkaus sužalojimo pavojų.  
Kaip grandininio pjūklo naudotojas, turėtumėte atlikti kelis veiksmus, kad pjaudami išvengtumėte nelaimingo atsitikimo arba sužalojimo.
- ♦ Suprasdami atatranką galite sumažinti arba išvengti netikėtumo.  
Netikėtumai prisideda prie nelaimių.  
Žinokite, kad rotacinės atatranks galite išvengti, neleisdami neapsaugotam juostos priekiui prisiliesti prie objektų ar žemės.
- ♦ Nelaikykite grandininio pjūklo viena ranka!  
Laikant viena ranka kyla naudotojo, padėjėjų ar šalia esančių asmenų sužalojimo pavojus. Norėdami tinkamai valdyti pjūklą, visuomet tai darykite abiem rankomis, viena jų valdydami jungiklį.  
Kitu atveju, grandininis pjūklas gali „čiuožti“ ar slysti, tad nesuvaldę įrankio galite susižaloti. Saugokitės „slydimo“ ir „šokinėjimo“, didesnės atatranks pavojaus. Saugokitės, kad neprarastumėte pusiausvyros dėl „kritimo“ pjūvio pabaigoje.
- ♦ Kai variklis įjungtas, tvirtai laikykite pjūklą abiem rankomis, dešinę ranką uždėję ant galinės rankenos, o kairę ranką uždėję ant priekinės rankenos.  
Tvirtai laikykite nykščiais ir pirštais suimdami grandininio pjūklo rankenas.  
Tvirtai laikydami sumažinsite atatranką ir suvaldysite pjūklą.  
Pjūklą visuomet valdykite abiem rankomis.
- ♦ Nesiekite per toli ir nepjunkite aukščiau krūtinės.
- ♦ Įsitinkinkite, kad pjovimo zonoje nėra kliūčių.  
Neleiskite juostos priekiui prisiliesti prie rasto, šakos ar kitos kliūtis, kurią galite užkabinti dirbdami pjūklą.
- ♦ Kai pjaunate varikliui veikiant dideliu greičiu, galite sumažinti atatranks tikimybę. Tačiau pjovimas nustačius dalį apsukų ar varikliui veikiant mažu greičiu gali labiau tikti, kad būtų lengviau suvaldyti pjūklą ankštose zonose, be to, tai gali sumažinti atatranks tikimybę.
- ♦ Vadovaukitės pjūklo grandinės gamintojo pateiktomis galandimo ir priežiūros instrukcijomis.
- ♦ Naudokite tik gamintojo patvirtintas atsargines kreipiamąsias juostas ir grandines arba tinkamus tokių kreipiamųjų juostų ir grandinių ekvivalentus.



### 3. Kitos atsargumo priemonės

#### Vibracija ir šaltis



Manoma, kad dėl vibracijos ir šalčio poveikio kai kuriems asmenims gali pasireikšti Reino sindromas, paveikiantis pirštus.

Atitinkamai, grandininiam pjūkle ECHO yra įmontuotas nuo vibracijos apsaugantis įrenginys, sukurtas sumažinti vibracijos, jaučiamos laikant rankenas, intensyvumą.

Šaltis ir vibracija gali sukelti pirštų dilgčiojimą ir degimo pojūtį, o paskui išblyškimą ir tirpimą. (Baltų pirštų sindromas)

Primitytinai rekomenduojame paisyti šių atsargumo priemonių, nes mažiausias poveikis, dėl kurio šis negalavimas prasideda, nežinomas.

- ♦ Palaikykite kūno šilumą, ypač galvos ir kaklo, pėdų ir čiurnų, plaštakų ir riešų.
- ♦ Pasirūpinkite gera kraujo cirkuliacija: dažnai darykite pertraukas, jų metu energingai atlikite rankų pratimus ir nerūkykite.
- ♦ Atribokite valandų, kai dirbate su grandininio pjūkle, skaičių. Dalį darbo dienos dirbkite kitus darbus, nenaudokite grandininio pjūklo.
- ♦ Jei dirbti nepatogu, pirštai parausta ir tinsta, o paskui pabąla ir nutirpsta, kreipkitės į gydytoją prieš vėl dirbdami darbus, kurių metu juntate šaltį ir vibraciją.

#### Traumos dėl pasikartojančio įtempimo

Manoma, kad per dažnas raumenų ir raiščių pirštuose, plaštakose, rankose ir pečiuose darbas gali sukelti skausmą, tinimą, tirpimą, silpimą ir stiprų skausmą minėtose vietose.

Norėdami išvengti pavojaus patirti traumą dėl pasikartojančio įtempimo, atlikite toliau nurodytus veiksmus.

- ♦ Venkite dirbti sulenkę, ištempę ar susukę riešus. Užtuot taip dirbę, stenkitės riešą laikyti tiesiai. Taip pat suimkite visa ranka, ne tik nykščiu ir rodomuoju pirštu.
- ♦ Reguliariai ilsėkitės, vengdami pasikartojančių veiksmų, ir leiskite pailsėti rankoms.
- ♦ Pasikartojančius judesius atlikite lėčiau ir mažesne jėga.
- ♦ Darykite pratimus, kad sustiprintumėte plaštakų ir rankų raumenis.
- ♦ Kreipkitės į gydytoją, jei jaučiate pirštų, plaštakų, riešų ar rankų dilgčiojimą, tirpimą ar skausmą.

#### Pagal ES direktyvą dėl vibracijos

ES direktyva „Vibracija darbo vietoje“ (2002/44/EB) buvo sukurta siekiant apsaugoti žmones nuo saugos pavojų ir sveikatos sutrikimų, kylančių dėl mechaninės prietaiso vibracijos.

Šiame dokumente darbdaviams nurodyta apriboti kasdienį vibracijos poveikį iki 8 valandų standarto A(8).

Bet kuris asmuo ar organizacija, įdarbindama asmenį, kuris naudos prietaisą, turi atkreipti dėmesį į A(8) vertę, leisdami asmeniui juo naudotis.

Šio prietaiso mechaninės vibracijos vertės (lygiavertė vibracijos vertė), naudojamos kaip orientyras siekiant supaprastinti A(8) vertės apskaičiavimą, nurodytos toliau.

MODELIO tipas	<b>CS-3510AC</b>
Priekinė / kairioji rankena (m/s <sup>2</sup> )	2,8
Galinė / dešinioji rankena (m/s <sup>2</sup> )	3,4

## Prietaiso būklė

### ĮSPĖJIMAS

Negalima kaip nors keisti grandininio pjūklo.

Leidžiama naudoti tik ECHO tiekiamus arba aiškiai patvirtintus priedus ir atsargines dalis, skirtus naudoti su konkrečiais ECHO grandininio pjūklo modeliais.

Nors kai kurie nepatvirtinti priedai gali būti naudojami su ECHO varomąja galvute, tai gali būti itin pavojinga.

- ♦ Nenaudokite pažeisto, blogai sureguliuoto ir ne iki galo ar nesaugiai surinkto grandininio pjūklo.  
Nenaudokite grandininio pjūklo, jei atsilaisvino ar sugedo duslintuvas.  
Įsitikinkite, kad grandinė sustoja atleidus droselio valdiklio gaiduką.
- ♦ Jei jūsų pjūklas patyrė didelę apkrovą nukritęs arba dėl kitokio smūgio, prieš vėl jį naudodami visada atlikite apžiūrą ir patikrinkite veikimą, kad įsitikintumėte, jog pjūklas veikia tinkamai.

## Pjovimas

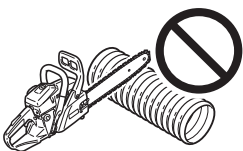


### DĖMESIO

Panaudoję grandininį pjūklą nelieskite cilindro dangčio ir duslintuvo karštų paviršių.

- ♦ Nenaudokite grandininio pjūklo medžiuose, nebent buvote specialiai išmokyti tai daryti.
- ♦ Veikiant varikliui saugokitės, kad jokia kūno dalis neprisiliestų prie pjūklo grandinės.
- ♦ Būkite itin atsargūs, kai pjaunate mažus krūmus ir ūglius, nes liaunos šakelės gali užstrigti grandinėje ir būti išsviestos į jūsų pusę ar pažeisti jūsų pusiausvyrą.
- ♦ Pjaustydami į sortimentus ar genėdami rąstus, kurie gali nuriedėti nupjovus dalį, stovėkite įkalnės pusėje.
- ♦ Pjaudami įtemptą šaką, būkite atsargūs: pašalinus įtampą iš medienos skaidulų atsitiesianti šaka ar grandininis pjūklas gali smogti jums.
- ♦ Itin pavojinga pjauti stovint ant kopėčių, nes kopėčios gali paslysti, be to, grandininio pjūklo valdymas tokiais atvejais ribotas.  
Virš žemės gali dirbti tik profesionalai.
- ♦ Stovėkite abiem kojomis ant žemės.  
Nedirbkite pasirinkę padėtį virš žemės.
- ♦ Prieš padėdami grandininį pjūklą užgesinkite variklį.

## Darbo su mediena praktika

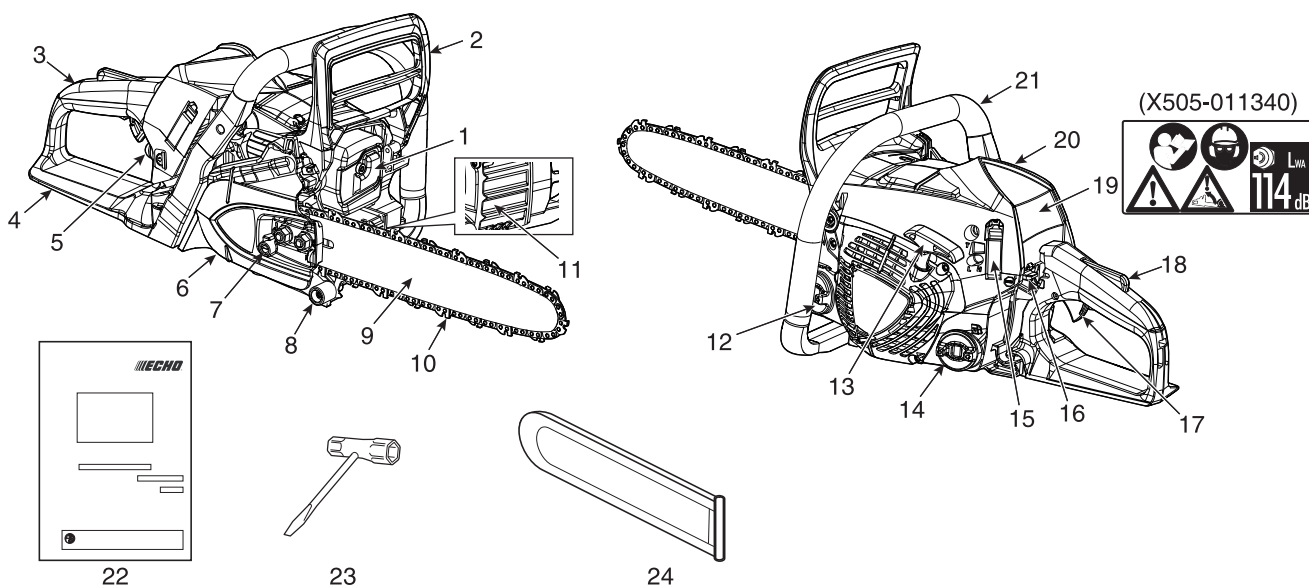


- ♦ Saugiai galima naudoti tik grandininį pjūklą, kuris yra tinkamos darbinės būklės, tam būtinas sveikas protas ir žinios apie metodus, kuriuos reikia taikyti kiekvienai pjovimo situacijai.
- ♦ Neleiskite niekam naudoti pjūklo neperskaičius šio naudotojo vadovo ir iki galo nesupratus jame pateiktų instrukcijų.
- ♦ Pjūklą naudokite tik medienai ar medienos gaminiams pjauti.  
Nepjaukite kieto metalo, metalo plokščių, plastiko ar kitų ne medienos medžiagų.

## Techninė priežiūra

- ♦ Visus grandininio pjūklo techninės priežiūros darbus, išskyrus operacijas, išvardytas naudotojo vadove pateiktose priežiūros instrukcijose, turi atlikti kompetentingi techninės priežiūros specialistai.  
(Pavyzdžiui, jei norint nuimti sankabą smagratis prilaikomas netinkamu įrankiu, smagratis gali būti pažeistas ir dėl to sulūžti.)

## Aprašas



1. **Duslintuvas** – duslintuvas mažina skleidžiamą triukšmą ir sulaiko įkaitusias, žioruojančias anglies daleles.
2. **Priekinė rankos apsauga** – apsauga tarp priekinės rankenos ir pjūklo grandinės, sauganti ranką nuo sužalojimų ir padedanti suvaldyti grandininį pjūklą, jei rankena išslystų iš rankos.  
Šis apsauga naudojama norint įjungti grandinės stabdį, kuris sustabdo pjūklo grandinės sukimąsi.
3. **Galinė rankena (dešiniajai rankai)** – atraminė rankena, esanti variklio korpuso gale.
4. **Galinė rankos apsauga** – pratęsta galinės rankenos apatinė dalis, skirta rankai apsaugoti nuo grandinės, jei ši trūktų arba iššoktų iš griovelio.
5. **Valymo lemputė (paleidimo siurblys)** – prieš užvesdami variklį, paspauskite paleidimo siurbį 3 ar 4 kartus.
6. **Sankabos gaubtas** – apsauginis kreipiamosios juostos, pjūklo grandinės, sankabos ir žvaigždutės gaubtas, naudojamas, kai grandininis pjūklas veikia.
7. **Grandinės įtempimo reguliatorius** – įtaisas, skirtas grandinės įtempimui reguliuoti.
8. **Grandinės gaudiklis** – iškyša, kurios paskirtis yra sumažinti pavojų, kad į naudotojo dešiniąją ranką pataikys pjaunant nutrūkusi ar nuo kreipiamosios juostos nuslydusi grandinė.
9. **Kreipiamoji juosta** – dalis, ant kurios montuojama pjūklo grandinė ir kuri ją nukreipia.
10. **Grandinė** – grandinė, naudojama kaip pjovimo įrankis.
11. **Tipo ir serijos numeris**
12. **Alyvos bako dangtelis** – dangtelis, kuriuo užsukamas alyvos bakas.
13. **Starterio rankena** – starterio rankena, skirta varikliui užvesti. (ES START)
14. **Degalų bako dangtelis** – dangtelis, kuriuo užsukamas degalų bakas.
15. **Cilindro gaubto fiksatorius** – įtaisas, skirtas cilindro gaubtui montuoti.
16. **Greito išjungimo jungiklis** – mygtukas, skirtas greitam uždegimo įtampos trumpajam jungimui, dėl kurio variklis išs jungia. Tai NĖRA uždegimo ĮJUNGIMO / IŠJUNGIMO jungiklis.
17. **Droselio reguliatorius** – prietaisas, suaktyvinamas naudotojo pirštu, kuriuo reguliuojamas variklio greitis.
18. **Droselinio reguliatoriaus blokuotė** – saugos svirtis, kuri turi būti nuspausta, kad droselinis reguliatorius veiktų ir kad droselinis reguliatorius nebūtų paspaustas atsitiktinai.
19. **Saugos lipdukas** – dalies numeris X505-011340
20. **Cilindro gaubtas** – aušinimo oro srauto grotelės. Jis uždengia cilindrą, uždegimo žvakę, oro filtrą ir duslintuvą.
21. **Priekinė rankena (kairiajai rankai)** – atraminė rankena, esanti variklio korpuso priekyje.
22. **Naudotojo vadovas** – dokumentas, pateikiamas su įrenginiu.  
Perskaitykite prieš naudodami ir pasilikite ateičiai, kad išmoktumėte tinkamai ir saugiai naudoti prietaisą.
23. **Įrankiai** – 13 x 19 mm T formos veržliaraktis (kombinuotasis atsuktuvus / uždegimo žvakės lizdas).
24. **Kreipiamosios juostos gaubtas** – įtaisas, kuriuo kreipiamoji juosta ir pjūklo grandinė uždengiamos gabenant ir tada, kai grandininis pjūklas nenaudojamas.

### PASTABA

Šiame gaminyje droselinės svirties nėra.

## Surinkimas

### Kreipiamosios juostos ir grandinės uždėjimas

#### ĮSPĖJIMAS

Norėdami užtikrinti savo saugumą, prieš atlikdami bet kurias išvardytas operacijas visuomet sustabdykite variklį.

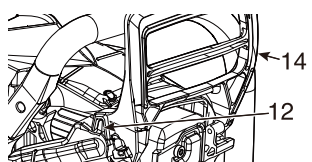
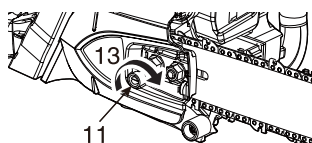
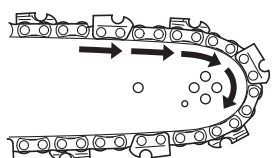
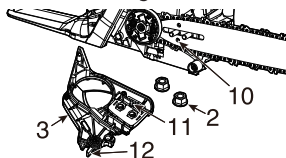
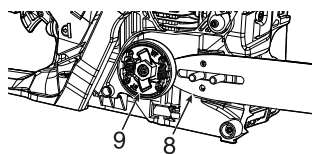
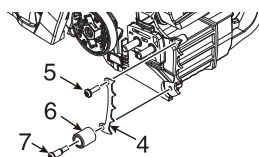
#### DĖMESIO

1. Visi reguliavimo darbai turi būti atliekami, kai variklis šaltas.
2. Dirbdami prie grandinės visuomet mūvėkite pirštines.
3. Nenaudokite, jei grandinė laisva.

#### PASTABA

Norėdami nuimti ar uždėti grandininio pjūklo sankabos gaubtą, grandinės stabdžio svirtį (priekinė rankos apsauga, stabdžio jungtis) patraukite iki galo atgal.

1. Atleiskite grandinės stabdį
2. Dvi varžlės
3. Sankabos gaubtas



Uždėkite kreipiamąją juostą ir grandinę, kaip nurodyta.

♦ Atlaisvinkite dvi varžles ir nuimkite sankabos gaubtą.

♦ **Parinktis**; įstatykite dantyją atramą prietaiso priekyje. (Naudokite du varžtus.)

4. Dantyta atrama; **parinktis** (dalis numeris C304-000000)

5. Varžtas; **parinktis** (dalis numeris V805-000000)

6. Grandinės gaudiklis

7. Varžtas; naudojamas grandinės gaudikliui priveržti.

♦ Uždėkite juostą ir nustumkite link sankabos, kad būtų lengviau uždėti pjūklo grandinę.

8. Kreipiamoji juosta

9. Sankaba

10. Juostos skylė

11. Įtempimo reguliatorius

12. Stabdžio jungtis

13. Grandinės įtempimo kryptis

14. Priekinė rankos apsauga (stabdžio svirtis)

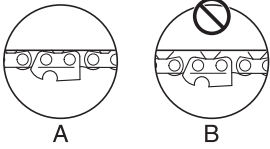
♦ Uždėkite pjūklo grandinę, kaip parodyta.

(Įsitinkinkite, kad pjovikliai nukreipti reikiama kryptimi.)

♦ Atleiskite grandinės stabdį ir uždėkite sankabos gaubtą ant kreipiamosios juostos varžtų. Dvi varžles priveržkite pirštais.

Įsitinkinkite, kad grandinės įtempimo reguliatorius telpa į juostos skylę.

♦ Nutaikykite sankabos gaubto stabdžio jungtį į griovelį rankos priekinės apsaugos šone.



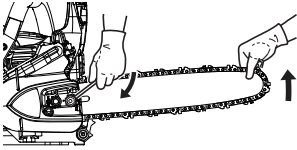
A

B

- ♦ Laikykite juostą priekiu į viršų ir sukite reguliatorių pagal laikrodžio rodyklę, kol grandinė tvirtai priglus apatinėje juostos dalyje.

A: tinkamas įtempimas

B: netinkamas įtempimas



- ♦ Priveržkite abi veržles, juostos priekį nutaikę į viršų.
- ♦ Ranka patraukite grandinę per juostą.  
Atlaisvinkite, jei jaučiate, kad yra įtemptų vietų.

## Naudojimas

### Degalai ir alyva

#### DĖMESIO

Atidarydami degalų baką visuomet atlaisvinkite dangtelį labai lėtai ir palaukite, kol slėgis bake susilygins, prieš nuimdami dangtelį.



- Degalai yra įprastos kokybės benzino ir oru aušinamo dvitakčio variklio alyvos mišinys. Rekomenduojamas bešvinis benzinas, kurio oktatinis skaičius ne mažesnis nei 89. Nenaudokite degalų, kuriuose yra metilo alkoholio ar daugiau nei 10 % etilo alkoholio.
- Rekomenduojamas mišinio santykis yra 50: 1 (2 %) ISO-L-EGD standarto (ISO / CD 13738), JASO FC, FD klasės ir ECHO rekomenduojama alyva.
  - Niekada nenaudokite dvitakčių variklių alyvos, skirtos vandeniu aušinamiems varikliams, motociklų varikliams.
  - Nemaišykite tiesiai variklio degalų bake.
  - Venkite degalų ar alyvos išsiliejimo. Visuomet išvalykite išsiliejusius degalus.
  - Su benzinu elkitės atsargiai, jis labai degus.
  - Degalus visuomet laikykite patvirtintoje talpykloje.

### Grandinės tepalas

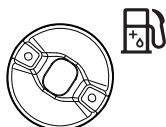


- Eksploatuojant tinkamai suteptą grandinę sumažinama trintis tarp grandinės, kreipiamosios pjovimo juostos, žvaigždutės ir sankabos komponentų, pvz., adatinio guolio ir sankabos bloko. Naudokite originalią ECHO grandinės alyvą arba ECHO rekomenduojamą grandinės alyvą, sukurtą specialiai grandinėms ir pjovimo juostoms. Šių alyvų sudėtyje yra lipnumą skatinančių medžiagų, apsaugančių nuo nusidėvėjimo ir oksidavimosi. Dėl tinkamos grandinės alyvos pasitarkite su ECHO pardavėju.
- Niekada nenaudokite naudotos ar regeneruotosios alyvos, kad išvengtumėte įvairių alyvos sistemos, sankabos sistemos, grandinės ir kreipiamosios pjovimo juostos gedimų. Kilus suteptimo problemų dėl netinkamos alyvos naudojimo, garantija negalios.
- Pavyzdžiui, augalinė grandinės alyva greitai virsta į dervą ir prilimpa prie alyvos siurblio, grandinės, kreipiamosios pjovimo juostos, sankabos adatinio guolio ir sankabos bloko. Dėl to kyla gedimai ir sutrumpėja prietaiso eksploataavimo trukmė. Baigę naudoti prietaisą praplaukite grandinės alyvos sistemą mineraline arba chemine grandinės alyva, jei dėl vietinių / savivaldybės taisyklių ar kitos priežasties būtina naudoti augalinę alyvą.
- Jei reikia trumpai naudoti prietaisą esant kritinei padėčiai, galima naudoti šviežią variklinę alyvą SAE 10W-30.

### Dangtelio nuorodos

Degalų ir alyvos bakai nurodomi toliau pateiktomis iliustracijomis.

Degalų bako dangtelis  
(oranžinis)



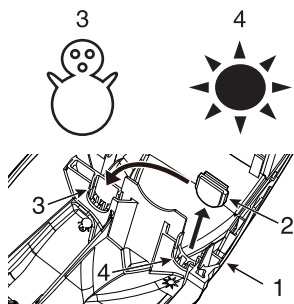
Grandinės alyvos bako dangtelis  
(juodas)



## Naudojimas žiemą

### PASTABA

- ♦ Kai lauko temperatūra yra 5 °C ar žemesnė, kamštis turi būti įstatytas laikymo padėtyje.
- ♦ Jei temperatūra aukštesnė nei 5 °C, vėl įstatykite cilindro gaubto kamštį į pradinę vietą.
- ♦ Priešingu atveju variklis gali perkaisti.



1. Cilindro gaubtas
2. Kamštis
3. Laikymo padėtis, esant šaltam orui
4. Padėtis esant šiltam orui

Kamštį naudokite, kad žiemą nekiltų problemų dėl karbiuratoriaus.

- ♦ Atleiskite cilindro gaubto fiksatorių ir nuimkite cilindro gaubtą.
- ♦ Išimkite kamštį iš padėties, skirtos esant šiltam orui, ir įstatykite į laikymo padėtį, skirtą esant šaltam orui.
- ♦ Jei temperatūra aukštesnė nei 5 °C, vėl įstatykite kamštį į pradinę padėtį.

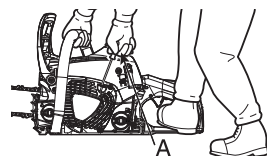
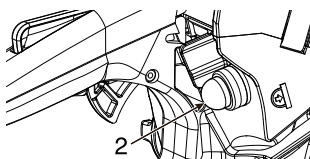
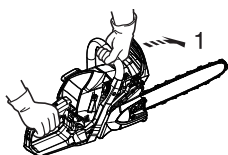
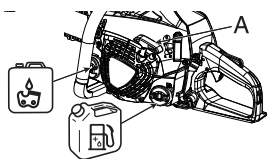
## Šalto variklio užvedimas

### DĖMESIO

1. Nedidinkite variklio greičio, kol įjungtas grandinės stabdys.
2. Grandinės stabdį naudokite tik užvesdami variklį arba esant avarinėms situacijoms.

### PASTABA

Netraukite starterio virvės iki maksimalios padėties.  
Saugokite, kad grįžtanti starterio rankena neatsitrenktų į korpusą.  
Šiame gaminyje droselinės svirties nėra.



A: Starterio rankena **ES START**

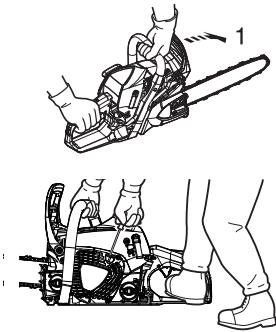
1. ĮJUNGTO grandinės stabdžio padėtis
2. Degalų pompa (starterio pompa)

- ♦ Į degalų baką pripilkite degalų mišinio.  
Nepilkite degalų aukščiau degalų bako kaklelio lygio.
- ♦ Į grandinės alyvos baką pripilkite tepalo.
- ♦ Nuspauskite rankos apsaugą į priekį.  
(ĮJUNGTO grandinės stabdžio padėtis)
- ♦ Spauskite užpildymo siurbį, kol jame pamatysite degalus.
- ♦ Tvirtai laikykite grandininį pjūklą.
- ♦ Paleisdami pjūklą įsitinkinkite, kad kreipiamoji juosta ir pjūklo grandinė nieko neliečia.
- ♦ Kelis kartus patraukite starterio rankeną, kol pasigirs pirmieji užvedimo garsai.
- ♦ Dar kartą patraukite starterio rankeną.



## Šilto variklio paleidimas

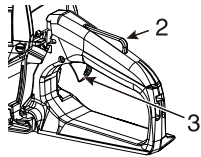
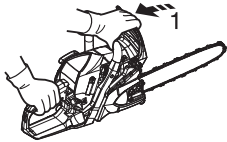
1. ĮJUNGTO grandinės stabdžio padėtis
- ♦ Įsitikinkite, kad bakuose yra degalų ir grandinės alyvos.
  - ♦ Nuspauskite rankos apsaugą į priekį.  
(ĮJUNGTO grandinės stabdžio padėtis)



- ♦ Tvirtai laikykite grandininį pjūklą.
- ♦ Patraukite starterio rankeną.

## Veikimas

1. ATLAISVINTO grandinės stabdžio padėtis
  2. Droselinio reguliatoriaus blokavimas
  3. Droselinis reguliatorius
- ♦ Kai variklis paleidžiamas, leiskite jam veikti laisvąją eigą kelias minutes.
  - ♦ Iš karto patraukite priekinę rankos apsaugą link naudotojo.  
(ATLAISVINTO grandinės stabdžio padėtis)



- ♦ Palaipsniui nuspauskite droselio gaiduką, norėdami padidinti variklio apskas.
- ♦ Grandinė pradeda judėti, kai variklis pasiekia apytiksliai 4500 aps./min.
- ♦ Užtikrinkite tinkamą greitėjimą ir pasirūpinkite pjūklo grandinės bei kreipiamosios juostos tepimu.
- ♦ **(Nereguliuojamas automatinis alyvos siurblys)**
- ♦ Nenaudokite variklio dideliu greičiu be reikalo.
- ♦ Įsitikinkite, kad grandinė sustoja atleidus droselio gaiduką.

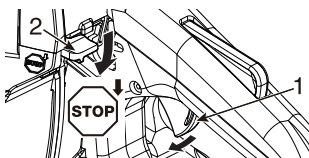
## Variklio sustabdymas

### PASTABA

Jei variklis nesustoja, pakartotinai spauskite ir atleiskite starterio pompą, kol variklis sustos. (Starterio pompos paspaudimo laikas yra pompai išsipūsus)

Prieš vėl paleisdami variklį, gražinkite prietaisą įgaliojamam ECHO atstovui, kad būtų patikrintas ir pataisytas greito išjungimo jungiklis.

1. Droselinis reguliatorius
2. Greito išjungimo jungiklis



- ♦ Atleiskite droselio reguliatorių ir leiskite varikliui veikti laisvąja eiga.
- ♦ Spauskite greito išjungimo jungiklį, kol variklis išsijungs.

## Grandinės įtempio tikrinimas

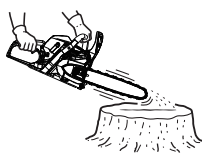
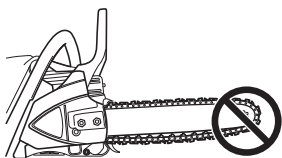
### ⚠ ĮSPĖJIMAS

Kai tikrinatė grandinės įtempį, įsitikinkite, kad variklis sustabdytas.

### PASTABA

Prieš sukdami grandinės įtempio reguliatorių visuomet atpalaiduokite sankabos gaubto varžtus, kitaip pažeisite sankabos gaubtą ir įtempiklį.

- ♦ Dirbant grandinės įtempį reikia dažnai tikrinti ir pakoreguoti, jei prireikia.
- ♦ Įtempkite grandinę kuo tvirčiau, bet tiek, kad būtų lengva tempti ją per juostą ranka.

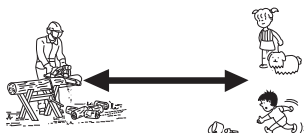


## Grandinės sutepimo tikrinimas

- ♦ Grandininį pjūklą laikykite virš sauso paviršiaus ir atidarykite droselį iki pusės greičio 30 sekundžių.
- Ant sauso paviršiaus turėtų matytis plona išlašėjusios alyvos linija.

## Tikrinimas prieš pjaunant

- ♦ Prieš pradėdami pjauti susipažinkite su grandininio pjūklų.
- ♦ Tam gali būti naudinga pasipraktikuoti keletą kartų perpjaujant mažą rąstą ar šaką.
- ♦ Neleiskite kitiems žmonėms ar gyvūnams būti darbo vietoje.  
Keli naudotojai – laikykitės saugaus atstumo tarp dviejų ar daugiau naudotojų, dirbančių vienu metu.



## Tinkamas grandinės stabdžio naudojimas

### PAVOJUS

Atatrankos judesys yra labai pavojingas.

Jei juostos priekis paliečia medieną ar ką kita, kreipiamoji juosta akimirksniu atšoka atgal.

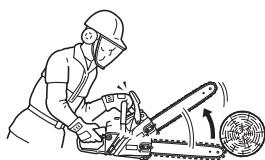
Grandinės stabdys sumažina sužeidimo dėl atatrankos tikimybę.

Prieš naudodami visada patikrinkite, ar grandinės stabdys veikia tinkamai.

### PASTABA

- ♦ Pasipraktikuokite pjaudami mažą medį: pastumkite priekinę apsaugą pirmyn, kad įjungtumėte stabdį.
- ♦ Prieš kiekvieną darbą visuomet patikrinkite, ar stabdys veikia.
- ♦ Jei grandinės stabdžiui trukdo medžio drožlės, jis veikia šiek tiek prasčiau. Prietaisas visuomet turi būti švarus.
- ♦ Nedidinkite variklio greičio, kol įjungtas grandinės stabdys.
- ♦ Grandinės stabdys naudojamas avariniais atvejais. Nenaudokite jo, kai tai nėra absoliučiai būtina.
- ♦ Niekada netikrinkite stabdžio vietoje, kurioje yra degalų garų.

### Grandinės stabdys



Grandinės stabdžio funkcija yra sustabdyti grandinės sukimąsi po atatrankos.

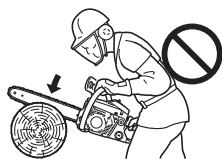
Jis neapsaugo nuo atatrankos ir jos nesumažina.

Nepasikliaukite grandinės stabdžiu, norėdami apsisaugoti nuo atatrankos.

Nors ir yra grandinės stabdys, kliaukitės savo sveiku protu ir tinkamais pjovimo metodais, tarsi grandinės stabdžio nebūtų.

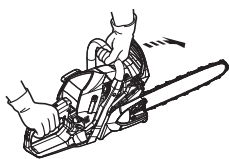
Net naudojant įprastai ir tinkamai prižiūrint, stabdžio atsako laikas gali ilgėti.

Toliau išvardyti dalykai, trukdantys stabdžiui apsaugoti naudotoją.



- ♦ Pjūklas netinkamai laikomas per arti naudotojo kūno. Atatranka gali būti per greita, kad net ir puikiai prižiūrimas stabdys suveiktų laiku.
- ♦ Naudotojo ranka gali nebūti tokioje padėtyje, kad liestųsi su rankos apsauga. Stabdys gali būti neužkabintas.
- ♦ Prastai prižiūrimo stabdžio stabdymo laikas pailgėja, dėl to stabdys ima veikti prasčiau.
- ♦ Purvas, riebalai, alyva, sakai ir t. t., patekę į veikiančias mechanizmo dalis, gali pailginti stabdymo trukmę.
- ♦ Aktyvuojančios stabdžio spyruoklės nusidėvėjimas ir nuovargis, taip pat stabdžio / sankabos būgno ir atramos taškų nusidėvėjimas gali pailginti stabdymo trukmę.
- ♦ Stabdys gali neveikti, jei pažeista rankos apsauga ir svirtis.

## Stabdžio funkcijos tikrinimas



1. Padėkite grandininį pjūklą ant žemės.
2. Laikykite rankeną abiem rankomis ir droselio gaiduku pagreitinkite variklį iki didelio greičio.
3. Įjunkite grandinės stabdį pasukdami savo kairįjį riešą link priekinės rankos apsaugos, laikydami priekinę rankeną.
4. Grandinė sustoja iš karto.
5. Atleiskite droselio gaiduką.

Jei grandinė nesustoja iš karto, atiduokite pjūklą ECHO atstovui, kad pataisytų.

## Grandinės stabdžio atleidimas



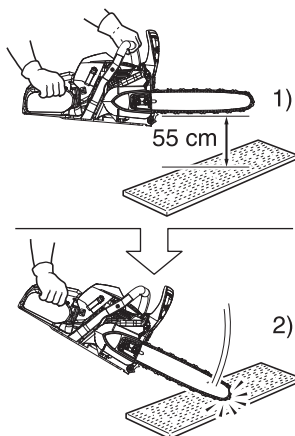
- ♦ Grandinės stabdys atleistas, kai priekinė rankos apsauga iki galo patraukta link naudotojo.

## Automatinis grandinės stabdys

### SVARBU

Tikrindami automatinio grandinės stabdžio veikimą, smūgiui sugerti naudokite minkštą medžiagą, pavyzdžiui, medieną, kad nepažeistumėte pjūklo grandinės.

- 1). **Kreipiamosios juostos galas** gali būti laikomas maždaug 55 cm aukštyje.
- 2). **Galinė rankena** turi būti lengvai prilaikoma dešiniąja ranka.



Automatinis grandinės stabdys grandininio pjūklo veikimą sustabdo, kai atatrunka kreipiamosios juostos gale automatiškai įjungia grandinės stabdį.

Norėdami įsitikinti, kad automatinis grandinės stabdys veikia tinkamai, atlikite toliau nurodytus veiksmus.

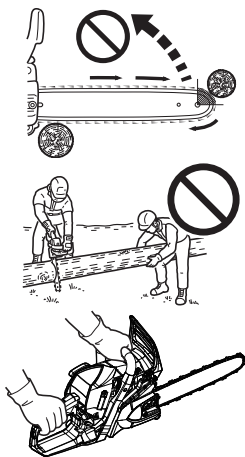
1. **Sustabdykite grandininio pjūklo variklį.**
2. Suimkite priekinę ir galinę rankenas (švelniai) taip, kad kreipiamoji juosta būtų maždaug 55 cm aukštyje, kaip parodyta pav.
3. Švelniai patraukite kairiąja ranką nuo priekinės rankenos ir kreipiamosios juostos galu taip palieskite medieną ar kitą apačioje padėtą medžiagą, kad prietaisas į ją atsitrenktų. (\* Tuo metu galinė rankena turėtų būti švelniai laikoma dešiniąja ranka.)
4. Smūgis perduodamas į stabdžio svirtį, ji įjungia grandinės stabdį.

## Pjovimo instrukcija

### PAVOJUS

Neleiskite kreipiamosios justos priekiu ar galiukui prie nieko prisiliesti, kol variklis veikia, kad išvengtumėte atatrankos.

### Bendrosios instrukcijos



Grandininio pjūklo valdymas visais atvejais yra vieno žmogaus darbas.

Kartais sudėtinga pasirūpinti savo sauga, todėl nesiimkite atsakomybės ir už padėjėją.

Išmokus pjūklo naudojimo pagrindus, geriausias pagalbininkas yra jūsų sveikas protas.

Tinkamas būdas laikyti pjūklą yra stovėti pjūklo kairėje, kairiąja ranka laikant priekinę rankeną, kad droselio gaiduką galėtumėte valdyti dešiniu rodomuoju pirštu.

Prieš mėgindami nupjauti medį, perpjaukite kelis mažus rąstus ar šakas.

Kruopščiai susipažinkite su pjūklo valdymu ir jo veikimo pobūdžiu.

Užveskite variklį ir įsitinkite, kad jis veikia tinkamai.

Nuspauskite gaiduką norėdami iki galo atidaryti droselį, tada pradėkite pjauti.

Pjūklo nebūtina stipriai spausti žemyn, kad jis pjautų.

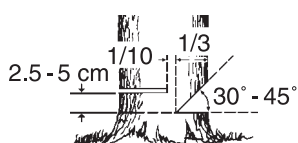
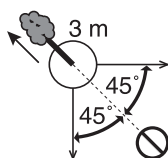
Jei grandinė tinkamai pagaląsta, pjauti turėtų būti gana lengva.

Per smarkiai spausdami pjūklą sulėtinsite variklį ir bus sunkiau pjauti.

Kai kurios medžiagos gali neigiamai paveikti grandininio pjūklo korpusą (pavyzdžiui: palmių rūgštis, trąšos, t. t.).

Norėdami išvengti korpuso gedimo, kruopščiai pašalinkite visas aplink sankabą ir kreipiamąją juostą susikaupusias dulkes ir nuplaukite vandeniu.

## Medžio kirtimas



Krintantis medis gali padaryti žalos viskam, ant ko užkris – automobiliui, namui, tvorai, elektros linijai ar kitam medžiui.

Medį galite nuversti ten, kur norite, todėl pirmiausia nuspręskite kur!

Prieš pjaudami atlaisvinkite plotą aplink medį.

Dirbant jums reikės tvirto pagrindo, be to, dirbdami pjūklą neturėtumėte kliudydami jokių kliūčių.

**Tada pasirinkite atsitraukimo kelią.**

Kai medis ima virsti, turėtumėte atsitraukti 45 laipsnių kampu nuo virtimo krypties, mažiausiai 3 m atstumu nuo kamieno, kad kamienas nesužeistų atsitrenkęs į kelmą.

**Pradėkite pjauti toje pusėje, į kurią medis turi virsti.**

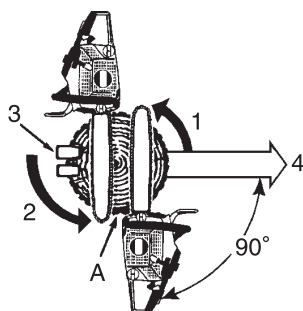
- ♦ Įpjova: 1/3 skersmens ir 30–45° kampas
- ♦ Galinis pjūvis: 2,5–5 cm aukščiau
- ♦ Nepjautas medžio lankstas: 1/10 skersmens

Padarykite apie 1/3 kamieno gylio įpjovą.

Šios įpjovos padėtis svarbi, nes medis mėgins į ją įvirsti.

Kirtimo pjūvis atliekamas priešingoje pusėje nei įpjova.

Kirtimo pjūvį atlikite pridėję dantytą atramą 2,5–5 cm virš įpjovos apačios, sustokite likus 1/10 skersmens iki vidinio įpjovos krašto, norėdami palikti nenupjautą medžio dalį kaip lankstą.



1. Įpjovos pjūviai
2. Galinis pjūvis
3. Pleištai (kai yra vietos)
4. Virtimas

A: palikite 1/10 skersmens lankstą

Nemėginkite kirtimo pjūviu pjauti iki išpjovos.

Medžio dalis tarp įpjovos ir kirtimo pjūvio medžiui virstant veiks kaip lankstas ir nukreips medį norima kryptimi.

Kai medis ims virsti, sustabdykite variklį, padėkite pjūklą ant žemės ir greitai atsitraukite.

**Didelio medžio kirtimas**

1. Įpjovų pjūviai
2. Skersinio pjūvio metodas
3. Galinis pjūvis
4. Skersinio pjūvio metodas
5. Kirtimo pjūviai

A: pleištai

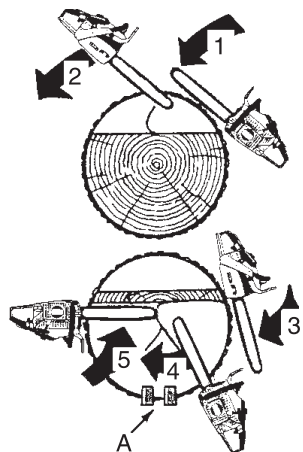
Norėdami kirsti didelius medžius, kurių skersmuo du kartus ir daugiau viršija juostos ilgį, pradėkite pjauti įpjovas vienoje pusėje ir pertraukite pjūklą į kitą įpjovos pusę.

Galinį pjūvį pradėkite vienoje medžio pusėje naudodami dantytą atramą; sukite pjūklą norėdami suformuoti norimą lankstą toje pusėje.

Tuomet ištraukite pjūklą prieš antrą pjūvį.

Labai atsargiai įkiškite pjūklą į pirmą pjūvį, stenkitės nesukelti atatrunkos.

Paskutinį pjūvį atlikite pertraukdami pjūklą į priekį per pjūvį, kol pasieksite lankstą.



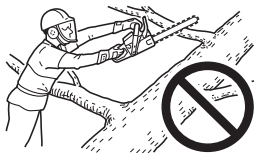
## Genėjimas

### ⚠ DĖMESIO

#### Nepjaukite aukščiau krūtinės.

Nukirsto medžio genėjimas atliekamas taip pat kaip pjaustymas į sortimentus. Niekada nepjaukite šakos, į kurią remiatės. Saugokitės, kad galas neprisiliestų prie kitų šakų. Visuomet pjaukite abiem rankomis.

Nepjaukite iškėlę pjūklą virš galvos arba nukreipę juosta vertikaliai. Susidarius atatrakai galite nesuvaldyti pjūklo, tokiu atveju neišvengsite sužeidimo.



#### Išsiaiškinkite, kaip šaka įtempta

1. Remiančias šakas nupjaukite paskutines.
2. Po kamienu kaip atramas pakiškite rąstų.
3. Jei pjaunate storas šakas, pjaukite iš išorės į vidų, kad juosta ir grandinė neįstrigtų.

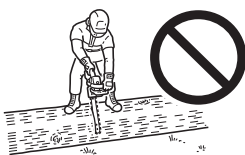
## Pjaustymas į sortimentus

### ⚠ DĖMESIO

#### Pjaudami rąstus stovėkite įkalnės pusėje.

Pjaustymas į sortimentus yra rąsto ar nukirsto medžio smulkinimas į mažesnes dalis. Bet kokiems pjaustymo į sortimentus darbams galioja kelios pagrindinės taisyklės. Visuomet laikykite abi rankas ant rankenų. Jei galite, rąstus paremkite.

Pjaudami nuokalnėje ar kalvos šlaite, visuomet stovėkite įkalnės pusėje.

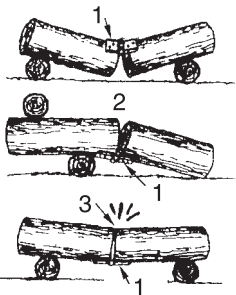


#### Nestovėkite ant rąsto.

## Medienos įtampa ir spaudimas

### ⚠ DĖMESIO

Jei neteisingai įvertinsite įtampą bei spaudimą ir pjausite iš netinkamos pusės, mediena suspaus kreipiamąją juostą ir grandinę, o pjūklas užstrigs. Didindami variklio apsukas, kai grandinė užstrigusi, sudeginsite sankabą. Jei grandinė užstrigo ir nepavyksta pjūklo ištraukti iš pjūvio, nebandykite jo ištraukti per jėgą. Sustabdykite pjūklą, į pjūvį įkalkite pleištą ir taip jį praverkite. Nebandykite užstrigusio pjūklo ištraukti per jėgą. Nespauskite pjūklo į pjūvį. Atšipusią grandinę naudoti nesaugu, be to, greičiau susidėvi pjaunamosios dalys. Atšipusios grandinės požymis – vietoje skiedrų ima kristi smulkios dulkės.

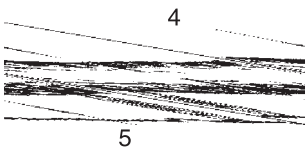


1. Vyris
2. Atviras
3. Uždaras

Ant žemės gulinčią medieną veikia įtampa ir spaudimas priklausomai nuo to, kur yra pagrindiniai atramos taškai.

Kai mediena paremta galuose, spaudimo pusė yra viršuje, o įtampos pusė yra apačioje. Norėdami pjauti tarp šių atramos taškų, pirmą pjūvį atlikite žemyn (apie 1/3 medienos skersmens).

Antras pjūvis turi būti atliktas į viršų ir pasiekti pirmą pjūvį.



### Didelė įtampa

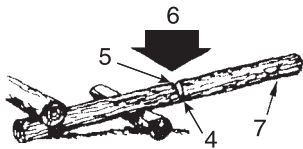
4. 1/3 skersmens, kad būtų išvengta skilimo
5. Silpninantis pjūvis iki galo

Kai mediena paremta tik viename gale, pirmą pjūvį atlikite į viršų (apie 1/3 medienos skersmens).

Antras pjūvis turi būti atliktas žemyn ir pasiekti pirmą pjūvį.

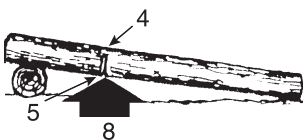
### Pjovimas iš viršaus

6. Žemyn
7. Neparemtas galas

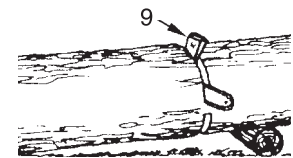


### Pjovimas iš apačios

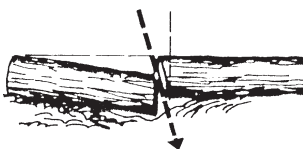
8. Į viršų



9. Pleištą



Pjaukite kampu, jei viena dalis gali atsiremti į kitą.





## Techninės priežiūros gidas

Sritis	Priežiūra	Puslapis	Prieš naudojant	Kas mėnesį
Oro filtras.	Išvalyti / pakeisti	29	•	
Degalų sistema	Patikrinti	29	•	
Degalų filtras.	Patikrinti / išvalyti / pakeisti	29	•	
Alyvos filtras	Patikrinti / išvalyti / pakeisti	29	•	
Uždegimo kištukas	Patikrinti / išvalyti / sureguliuoti / pakeisti	29		•
Aušinimo sistema	Patikrinti / išvalyti	30	•	
Kreipiamoji pjovimo juosta	Patikrinti / išvalyti	30	•	
Žvaigždutė / Sankabos būgnas	Patikrinti / pakeisti	30	•	•
Karbiuratorius	Sureguliuoti / pakeisti ir sureguliuoti	30		•
Duslintuvas.	Patikrinti / priveržti / išvalyti	31	•○	
Grandinės stabdys	Patikrinti / pakeisti	19	•○	
Starteris	Patikrinti	26	•	
Sraigčiai, varžtai ir veržlės	Patikrinti, priveržti / pakeisti	-	•○	

### ĮSPĖJIMAS

- ♦ Tinkamai neprižiūrimas gaminys gali kelti rimtą pavojų sveikatai.
- ♦ Greito išjungimo jungiklis automatiškai grįžta į veikimo padėtį. Variklis netyčia gali pradėti veikti. Prieš surinkdami ar atlikdami techninės priežiūros procedūras, visada nuo uždegimo žvakės atjunkite uždegimo žvakės laidą. Priešingu atveju galimi rimti sužalojimai.

### DĖMESIO

Prieš naudodami gaminį ir po to patikrinkite nuo vibracijos saugančią gumą arba spyruoklę ir įsitinkite, kad ji nesusidėvėjusi, neįtrūkusi ir nesideformavusi.

### PASTABA

Tinkamai neprižiūrimas gaminys gali veikti blogiau.

### SVARBU

Nurodyti maksimalūs laiko intervalai.

Faktiškai naudodami prietaisą ir remdamiesi savo patirtimi, galėsite nustatyti, kaip dažnai reikia atlikti techninę priežiūrą.

Jei jūsų pjūklas patyrė didelę apkrovą nukritęs arba dėl kitokio smūgio, patikrinkite visas jo dalis.

Jei nuolat naudosite augalinę grandinės alyvą, dažnai atlikite patikros ir techninės priežiūros darbus.

Radę gedimą kreipkitės į ECHO atstovą dėl remonto.

## Trikčių šalinimas

Triktis		Priežastis	Sprendimas	
Variklis	- Sunkiai užsiveda. - Neužsiveda.			
Variklis sukamas.	Karbiuratoriuje yra degalų.	Karbiuratoriuje nėra degalų.	<ul style="list-style-type: none"> <li>♦ Užsikimšo degalų filtras,</li> <li>♦ Užsikimšo degalų žarnelė,</li> <li>♦ Karbiuratorius</li> </ul>	<ul style="list-style-type: none"> <li>♦ Išvalykite arba pakeiskite.</li> <li>♦ Išvalykite.</li> <li>♦ Kreipkitės į ECHO atstovą.</li> </ul>
	Cilindre yra degalų.	Cilindre nėra degalų.	♦ Karbiuratorius	♦ Kreipkitės į ECHO atstovą.
		Ant duslintuvo yra degalų.	♦ Degalų mišinys yra per stiprus.	<ul style="list-style-type: none"> <li>♦ Išvalykite / pakeiskite oro filtrą.</li> <li>♦ Sureguliuokite karbiuratorių.</li> <li>♦ Kreipkitės į ECHO atstovą.</li> </ul>
	Žvakės laido gale susidaro kibirkštis.	Žvakės laido gale kibirkštis nesusidaro.	♦ Iškilė elektros sistemos problema.	♦ Kreipkitės į ECHO atstovą.
	Žvakėje susidaro kibirkštis.	Nėra kibirkšties žvakėje.	<ul style="list-style-type: none"> <li>♦ Kibirkščių tarpas netinkamas.</li> <li>♦ Padengta anglimi.</li> <li>♦ Užteršta degalais.</li> <li>♦ Sugedo uždegimo žvakė.</li> </ul>	<ul style="list-style-type: none"> <li>♦ Sureguliuokite 0,6–0,7 mm tarpą.</li> <li>♦ Išvalykite arba pakeiskite.</li> <li>♦ Išvalykite arba pakeiskite.</li> <li>♦ Pakeiskite žvakę.</li> </ul>
Variklis nesukamas		♦ Iškilė vidinė variklio problema.	♦ Kreipkitės į ECHO atstovą.	
Variklis veikia.	Užgęsta arba prastai greitėja.	<ul style="list-style-type: none"> <li>♦ Oro filtras nešvarus.</li> <li>♦ Degalų filtras nešvarus.</li> <li>♦ Užsikimšo degalų anga.</li> <li>♦ Uždegimo žvakė</li> <li>♦ Karbiuratorius</li> <li>♦ Užsikimšo aušinimo sistema.</li> <li>♦ Užsikimšo išmetamųjų dujų anga / duslintuvas.</li> </ul>	<ul style="list-style-type: none"> <li>♦ Išvalykite arba pakeiskite.</li> <li>♦ Išvalykite arba pakeiskite.</li> <li>♦ Išvalykite.</li> <li>♦ Išvalykite ir sureguliuokite / pakeiskite.</li> <li>♦ Sureguliuokite</li> <li>♦ Išvalykite.</li> <li>♦ Išvalykite.</li> </ul>	
Grandininis pjūklas veikia tuščiaja eiga.		<ul style="list-style-type: none"> <li>♦ Karbiuratorius</li> <li>♦ Sankaba sugadinta arba užstrigo.</li> </ul>	<ul style="list-style-type: none"> <li>♦ Kreipkitės į ECHO atstovą.</li> <li>♦ Kreipkitės į ECHO atstovą.</li> </ul>	

### ĮSPĖJIMAS

- ♦ Visus grandininio pjūklo techninės priežiūros darbus, išskyrus išvardytus naudotojo vadove, turi atlikti kompetentingi techninės priežiūros specialistai.
- ♦ Degalų garai ypač degūs ir gali sukelti gaisrą ir (arba) sprogimą.  
Uždegimo kibirkštis niekada nebandykite tikrinti priliesti uždegimo žvakę netoli cilindro žvakės angos. Priešingu atveju galite sunkiai susižaloti.

### PASTABA

**ES START** (žr. 2 psl.)

Jei nepavyksta švelniai traukti starterio rankenos, triktis yra variklio viduje.

Kreipkitės į atstovą.

Neatidžiai išsardydami galite susižeisti.

## Pjūklo grandinės priežiūra

### ⚠ ĮSPĖJIMAS

Prieš galėdami grandinę išjunkite variklį ir įjunkite grandinės stabdį.  
Dirbdami prie grandinės visuomet dėvėkite pirštines.

### ⚠ DĖMESIO

Toliau nurodytos klaidos labai padidina atotrūkio pavojų.

- 1) Per didelis viršutinės plokštelės kampas
- 2) Per mažas didės skersmuo
- 3) Per didelis gylmatis

### PASTABA

Nurodyti pjūklo grandinių „Oregon 91PX“, „Oregon 91VXL“, „Oregon 90PX“ ir „Carlton N1C-BL“ kampai.

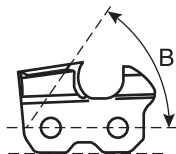
Jei naudojate kitų prekių ženklų pjūklų grandines, vadovaukitės jų gamintojų instrukcijomis.

- ♦ Toliau parodyti tinkamai pagaląsti pjovikliai.

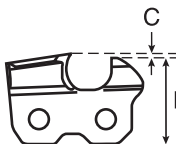
A: viršutinės plokštelės kampas: N1C-BL; 35°, 91PX, 91VXL ir 90PX; 30°



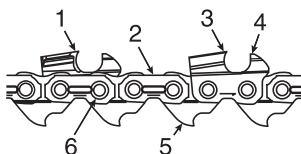
B: viršutinės plokštelės pjovimo kampas: N1C-BL; 60°, 91PX, 91VXL ir 90PX; 55°



C: gylmatis: N1C-BL; 0,56 mm, 91PX, 91VXL ir 90PX; 0,65 mm



D: lygiagrečiai



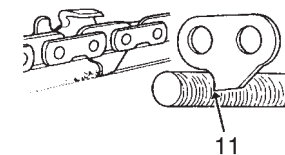
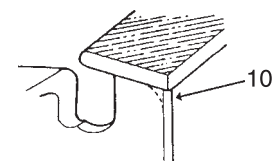
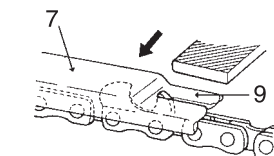
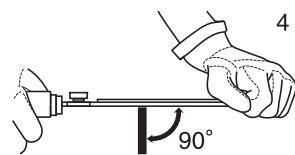
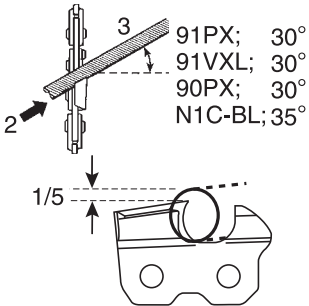
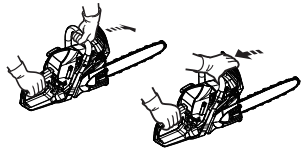
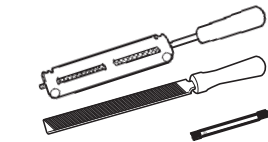
1. Kairysis pjoviklis
2. Sujungimo plokštelė
3. Dešinysis pjoviklis
4. Gylmatis
5. Varomoji grandis
6. Kniedė

Niekada nenaudokite pjūklo su atšipusia ar pažeista grandine.

Jei pjaunant grandinę reikia stipriai spausti arba sklinda dulkės, o ne medienos skiedros, patikrinkite, ar nepažeisti pjovikliai.

Galandant grandinę siekiama užtikrinti, kad visą jos naudojimo laikotarpį būtų išlaikyti tokie kampai ir profiliai, kokie buvo, kai grandinė buvo nauja.

Kiekvieną kartą į grandininį pjūklą pildami degalų patikrinkite, ar grandinė nepažeista ir nenusidėvėjusi.



♦ Galandimas

Tam, kad tinkamai pagalastumėte grandinę, reikės: apvalios dildės su laikikliu, plokščios dildės ir gylmačio.

Naudojant tinkamo dydžio dildę (N1C-BL, 91PX ir 91VXL; 4,0 mm apvalią dildę, 90PX; 4,5 mm apvalią dildę) ir dildės laikiklį, lengviau gauti reikiamą rezultatą.

Dėl tinkamų galandimo įrankių ir dydžių kreipkitės į ECHO atstovą.

1. Užfiksuokite grandinę – pastumkite pirmyn priekinę rankos apsaugą. Norėdami pasukti grandinę, patraukite priekinę rankos apsaugą link priekinės rankenos.
2. Grandinėje yra besikeičiantys kairieji ir dešinieji pjovikliai. Visuomet galąskite nuo vidinės pusės link išorinės.
3. Laikykite dildės laikiklį kampu, lygiagrečiu grandinei, ir dildykite pjoviklį tol, kol bus pašalinta pažeista dalis (šoninės ir viršutinės plokštelių).
4. Dildę laikykite horizontaliai.
5. Stenkitės dilde neliesti sujungimo plokštelių.
6. Pirmą pagaląskite labiausiai pažeistą pjoviklį, po to visus kitus pjoviklius nutrumpinkite iki to paties ilgio.
7. Gylio ribotuvas nurodo medžio skiedros storį ir turi išlikti tinkamas visą grandinės veikimo laikotarpį.
8. Mažinant pjoviklio ilgį keičiasi gylio ribotuvo aukštis, dėl to jis turi būti sumažintas.
9. Pridėkite gylmatį ir nudildykite per ilgą gylio ribotuvo dalį.
10. Užapvalinkite gylio ribotuvo priekį, kad pjautumėte sklandžiau.
11. Varomoji grandis pašalina dulkes iš kreipiamosios juostos griovelio. Dėl to varomosios grandies apatinė dalis turi būti pagaląsta.

Sulyginę grandinę, prieš naudodami panardinkite ją į alyvą ir nuplaukite likusias metalo drožles.

Kai grandinė pagaląsta ant juostos, prieš naudodami užtepkite reikiamą kiekį alyvos ir lėtai pasukite grandinę, taip nuplaudami likusias metalo drožles.

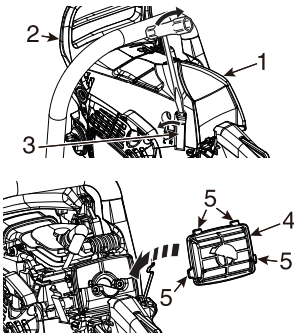
Jei grandininį pjūklą naudosite, kai griovelyje bus užstrigusiu metalo drožlių, pjūklo grandinė ir kreipiamoji juosta susidėvės per anksti.

Jei pjūklo grandinę sutepa, pavyzdžiui, sakai, nuplaukite ją kerosinu ir panardinkite į alyvą.

## Techninė priežiūra

- ♦ Jei turite klausimų ar kyla problemų, susisiekite su ECHO atstovu.

### Oro filtras



1. Cilindro gaubtas
2. Priekinis rankos apsaugas
3. Cilindro gaubto fiksatorius
4. Oro filtras
5. Fiksatorius

- ♦ Patikrinkite kiekvieną kartą prieš naudodami.
- ♦ Nuspauskite rankos apsaugą į priekį.
- ♦ Atleiskite cilindro gaubto fiksatorių, nuimkite cilindro gaubtą ir išimkite oro filtrą. Švelniai nubraukite dulkes, nuvalykite suslėgtuoju oru arba pakeiskite oro filtrą.
- ♦ Spauskite keturis oro filtro fiksatorius ir tvirtai juos įstatykite, kad neliktų tarpo.
- ♦ Uždėkite atgal cilindro gaubtą ir užfiksukite fiksatorių.

### Degalų sistemos tikrinimas

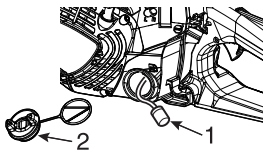
- ♦ Patikrinkite kiekvieną kartą prieš naudodami.
- ♦ Įpylę degalų įsitikinkite, ar degalai nevarva ir neteka degalų vamzdelio, degalų stropo ar degalų bako dangtelio srityse.
- ♦ Jei degalai varva arba teka, kyla gaisro pavojus. Tuoj pat nustokite naudoti prietaisą ir pareikalaukite, kad atstovas jį patikrintų arba pakeistų.

### Degalų filtras



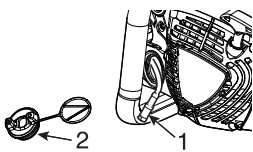
**PAVOJUS**

**Benzinas ir degalai yra itin degūs.  
Su benzinu ir degalais turite elgtis labai atsargiai.**



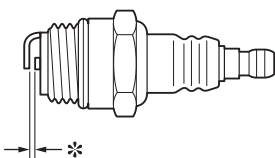
1. Degalų filtras
  2. Degalų bako dangtelis
- ♦ Tikrinkite periodiškai.
    - Neleiskite, kad į degalų baką patektų dulkių.
    - Užsikimšęs filtras sukels problemų užvedant variklį arba variklis ims neįprastai veikti.
    - Degalų filtrą pasieksite per degalų pylimo angą, naudodami gabalėlį plieninės vielos ar pan.
    - Pakeiskite nešvarų filtrą.
    - Jei degalų bako vidus nešvarus, jį galite išvalyti išplaudami baką benzinu.

### Alyvos filtras



1. Alyvos filtras
  2. Alyvos bako dangtelis
- ♦ Tikrinkite periodiškai.
    - Neleiskite, kad į alyvos baką patektų dulkių.
    - Užsikimšęs alyvos filtras paveiks įprastą sutepimo sistemą.
    - Jį pasieksite per alyvos pylimo angą, paėmę gabalėlį plieninės vielos ar pan.
    - Jei filtras nešvarus, nuplaukite jį benzinu arba pakeiskite.
    - Jei alyvos bako vidus nešvarus, jį galite išvalyti išplaudami baką benzinu.

### Uždegimo žvakė

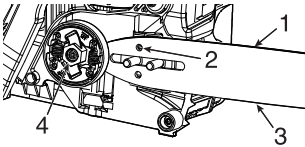


- \* Uždegimo žvakės tarpas: 0,6–0,7 mm
- ♦ Tikrinkite periodiškai.
  - Standartinis kibirkšties tarpas yra nuo 0,6 iki 0,7 mm.
  - Pakoreguokite kibirkšties tarpą, jei jis didesnis arba mažesnis už standartinį.
- ♦ Užveržimo sukimo momentas: 15–17 N•m (150–170 kgf•cm)

## Kreipiamoji juosta

### PASTABA

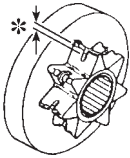
Informacijos apie kreipiamosios juostos arba pjūklo grandinės keitimą klauskite ECHO atstovo.



1. Griovelis      2. Alyvos anga      3. Kreipiamoji juosta      4. Žvaigždutė

- ♦ Prieš naudodami nuvalykite.
  - Pavyzdžiui, kreipiamosios juostos griovelį išvalykite mažu atsuktuvu.
  - Alyvos angas išvalykite naudodami vielą.
- ♦ Periodiškai apsukite kreipiamąją juostą.
- ♦ Patikrinkite žvaigždutę ir sankabą, išvalykite juostos įstatymo vietą prieš uždėdami kreipiamąją juostą.  
Pakeiskite vieną arba abu, jei nusidėvėjo.

### Žvaigždutė / sankabos būgnas



- \* Nusidėvėjusi: 0,5 mm
- ♦ Dėl pažeistos žvaigždutės pirma laiko suges arba nusidėvės pjūklo grandinė.
  - Jei žvaigždutė nusidėvėjo 0,5 mm ar daugiau, pakeiskite ją.
- ♦ Patikrinkite žvaigždutę uždėdami naują grandinę.  
Pakeiskite, jei ji nusidėvėjo.
- ♦ Patikrinkite sankabos būgną, ar jis sukasi laisvai ir sklandžiai.  
Jei ne, kreipkitės į atstovą dėl remonto.

### Karbiuratorius

### ⚠ DĖMESIO

Kai užvedate, laisvosios eigos greičio reguliatorius (T) turėtų būti sureguliuotas taip, kad nesuktų pjūklo grandinės.

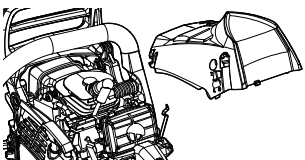
Jei kyla problemų su karbiuratoriumi, susisiekite su atstovu.



T: Laisvosios eigos greičio reguliatorius

- ♦ Nereguliuokite karbiuratoriaus, jei nebūtina.
- ♦ Norėdami sureguliuoti karbiuratorių, atlikite toliau nurodytus veiksmus.
  - Užveskite variklį ir leiskite jam veikti didelėmis laisvosios eigos apsukomis, kol sušils.
  - Laisvosios eigos reguliatorių (T) sukite prieš laikrodžio rodyklę, kol pjūklo grandinė nustos judėti.
  - Laisvosios eigos greičio reguliatorių (T) pasukite prieš laikrodžio rodyklę dar 1/2 pasukimo.
  - Didinkite greitį, kol pasieksite didžiausią droselio greitį, kad patikrintumėte, ar sklandžiai pereinama nuo laisvosios eigos iki didžiausio droselio greičio.

### Cilindrų aušinimo plokštelė (aušinimo sistema)

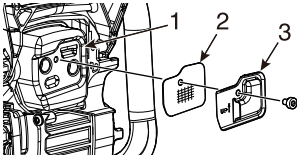


- ♦ Tikrinkite periodiškai.
- ♦ Užsikimšusios plokštelės prastai vėsins variklį.
- ♦ Pašalinkite purvą ir dulkes iš tarpų tarp plokštelių, kad oras cirkuliuotų laisvai.

## Duslintuvas

### PASTABA

Anglies nuosėdos duslintuve sumažina variklio galią.  
Kibirkščių gesintuvo tinklelis turi būti periodiškai tikrinamas.



1. Duslintuvas
2. Kibirkščių gesintuvo tinklelis
3. Tinklelio gaubtas

- ♦ Nuimkite cilindro gaubtą ir uždegimo žvakės laidą.
- ♦ Nuimkite kibirkščių gesintuvo tinklelio gaubtą ir tinklelį nuo duslintuvo korpuso.
- ♦ Nuvalykite anglies nuosėdas nuo duslintuvo dalių.
- ♦ Pakeiskite tinklelį, jei jis suskilęs arba jame yra pradegintų skylių.
- ♦ Surinkite dalis atvirkštine tvarka.

### Kreipiamosios juostos ir grandinės keitimas

### SVARBU

- ♦ Naudokite tik gamintojo nurodytas atsargines juostas ir grandines arba jų ekvivalentus. Kitu atveju gali kilti nelaimingų atsitikimų ir gali būti pakenkta įrenginiui.

Ilgis, cm	Kreipiamoji juosta	Grandinė	Sankabos diskas (dalies numeris)
30	C30S91-47ML- EC	91PX-47E	(A556-001880)
		91VXL-47E	
35	C35S91-53ML- EC	91PX-53E	
		91VXL-53E	
40	C40S91-58AL- ET	91PX-58E	
		91VXL-58E	
30	C30S90-45SA- ET	90PX-45E	
35	C35S90-52SA- ET	90PX-52E	

## Saugojimas

### Saugojimas ilgą laiką (ilgiau kaip 30 dienų)

#### ĮSPĖJIMAS

- ♦ Nelaikykite vietoje, kurioje gali kauptis degalų garai arba šie garai gali pasiekti atvirą ugnies šaltinį ar kibirkštį.
- ♦ Greito išjungimo jungiklis automatiškai grįžta į veikimo padėtį. Kai starterio rankena patraukta, variklis gali įsijungti neplanuotai. Visada prieš traukdami starterio rankeną ištraukite uždegimo žvakės laidą iš uždegimo žvakės. Kitu atveju, galite rimtai susižeisti.



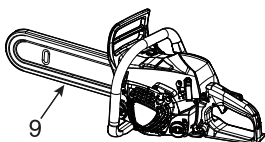
#### PASTABA

Turėtumėte išsaugoti šį naudotojo vadovą, nes jo gali prireikti ateityje.

Nelaikykite prietaiso ilgą laiką (30 dienų ar ilgiau) neatlikę apsauginės priežiūros darbų, kaip nurodyta toliau.

1. Lauke ant žemės visiškai ištuštinkite degalų baką ir kelis kartus patraukite starterio rankeną, kad pašalintumėte degalus iš karbiuratoriaus. Neišleidinėkite degalų patalpose.
2. Degalus visuomet laikykite patvirtintoje talpykloje.
3. Nuo įrankio išorės pašalinkite susikaupusius riebalus, alyvą, purvą ir šiukšles.
4. Atlikite visus periodinio tepimo darbus ir reikalingą techninę priežiūrą.
5. Priveržkite visas sraigtus, varžtus ir veržles.
6. Išimkite uždegimo žvakę ir pro uždegimo žvakės angą į cilindrą įpilkite 10 ml naujos švarios dvitakčių variklių alyvos.
  - A. Ant uždegimo žvakės angos uždėkite švarų skudurą.
  - B. Patraukite starterio rankeną 2 ar 3 kartus, kad alyva pasiskirstytų cilindro viduje.
  - C. Pro uždegimo žvakės angą apžiūrėkite stūmoklį.

Lėtai traukite starterio rankeną, kol stūmoklis pasieks cilindro viršų, ir palikite jį ten.
7. Įdėkite uždegimo žvakę (neprijunkite degimo laido).
8. Prieš padėdami saugoti, grandinę ir kreipiamąją juostą uždenkite kreipiamosios juostos gaubtu.
9. Prietaisą laikykite sausoje, nedulkėtoje vietoje, nepasiekiamoje vaikams ir kitiems pašalininiams asmenims.





---

## Išmetimo procedūra



- ♦ Naudotą alyvą išmeskite pagal vietos nuostatus.
- ♦ Ant didžiųjų plastikinių dalių, sudarančių šį gaminį, užrašyti jų medžiagų kodai. Kodai reiškia toliau nurodytas medžiagas; tas plastikines dalis išmeskite pagal vietos nuostatus.

Žymė	Medžiaga
>PA6-GF<	Nailonas 6 – stiklo pluoštas
>PA66-GF<	Nailonas 66 – stiklo pluoštas
>PP-GF<	Polipropilenas – stiklo pluoštas
>PE-HD<	Polietilenas
>POM<	Polioksimitilenas

- ♦ Jei nežinote, kaip išmesti naudotą alyvą / plastikines dalis, kreipkitės į ECHO atstovą.

## Techniniai duomenys

Modelis	CS-3510AC	
<b>Išoriniai matmenys:</b> ilgis × plotis × aukštis	mm	386 × 233 × 271
<b>Svoris:</b> pjūklas be kreipiamosios juostos ir grandinės, tuščiais bakais	kg	3,8
<b>Tūris:</b> Degalų bakas Grandinės alyvos bakas Degalai (mišinio proporcijos)  Alyva (grandinės alyva)	ml ml	280 230 Įprastas benzinas. Rekomenduojamas bešvinis benzinas, kurio oktaninis skaičius ne mažesnis nei 89. Nenaudokite degalų, kuriuose yra metilo alkoholio ar daugiau kaip 10 % etilo alkoholio. 50 : 1 (2 %) ISO-L-EGD standarto (ISO / CD 13738), JASO FC, FD klasės ir ECHO rekomenduojama alyva. Speciali grandinės alyva arba variklio alyva
<b>Pjovimo ilgis:</b> Visos nurodytos naudotinos kreipiamosios juostos pjovimo ilgio vertės	mm	300, 350, 400
<b>Grandinė:</b> Nurodytasis žingsnis Nurodytasis gabaritas (varomųjų grandžių storis) Kreipiamosios juostos tipas Kreipiamosios juostos gabaritas Grandinės tipas  Grandinės greitis esant didžiausiam variklio greičiui Grandinės greitis esant didžiausiai variklio galiai  Tepimas	mm mm cm mm  m/s m/s	9,53 (3/8 colio) 1,27 (0,050 colio) 30, 35, 40 (ECHO) 1,27 (0,050 colio) „Carlton N1C-BL“ „Oregon 91PX“, „91VXL“ 24,8 19,1  9,53 (3/8 colio) 1,09 (0,043 colio) 30, 35, 40 (ECHO) 1,09 (0,043 colio)  „Oregon 90PX“ 24,8 19,1  Nereguliuojamas automatinis alyvos siurblys
<b>Žvaigždutė:</b> nurodytasis dantų skaičius		6
<b>Variklis:</b> Tipas Karbiuratorius Magneta Uždegimo žvakė Starteris Galios perdavimas Variklio darbinis tūris Didžiausia veleno stabdžio galia (ISO 7293) Rekomenduojamas didžiausias greitis su pjaunamuoju priedu Rekomenduojamas greitis tuščiaja eiga	ml (cm <sup>3</sup> ) kW  aps./min aps./min	Oru aušinamas, dvitaktis, vieno cilindro Diafragminio tipo Smagračio magneta, CDI sistema NGK BPMR8Y Rankinis starteris <b>ES START</b> (žr. 2 psl.) Automatinė išcentrinė sankaba 34,4 1,51 13000 3000 (2900 - 3100)
<b>Garso slėgio lygis:</b> (ISO 22868) $L_{pAeq}$ = Neapibrėžtumas $K_{pA}$ = <b>Garso galios lygis:</b> (ISO 22868) $L_{WAFL+Ra}$ = Neapibrėžtumas $K_{WA}$ =	dB (A) dB (A) dB (A) dB (A)	101,1 1,5 110,9 1,0
<b>Vibracija:</b> (ISO 22867) ekvivalentiškos vertės $a_{hv,eq}$ Priekinė rankena / galinė rankena Neapibrėžtumas $K$ =	m/s <sup>2</sup> m/s <sup>2</sup>	4,1 / 5,0 1,3
<b>Kiti prietaisai:</b>		Priekinė rankos apsauga, galinė rankos apsauga, droselio gaiduko užraktas, grandinės gaudiklis, grandinės stabdis, antivibracinis įrenginys, kibirkščių gesintuvo ekranas
<b>Parinktis:</b>		Dantyta atrama

## Atitikties deklaracija

Toliau pasirašęs gamintojas:

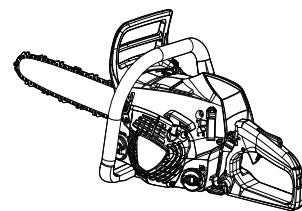
**YAMABIKO CORPORATION  
1-7-2 SUEHIROCHO  
OHME; TOKYO 198-8760  
JAPAN**

Šis atitikties pareiškimas pateikiamas gamintojui prisiimant visą atsakomybę.

pareiškia, kad čia aprašytas naujas prietaisas:

### NEŠIOJAMASIS GRANDININIS PJŪKLAS

**Prekės ženklas: ECHO  
Tipas: CS-3510AC**



atitinka:

- \* Mašinų direktyvos **2006/42/EB** reikalavimus  
(naudojamas darnusis standartas **ISO 11681-1: 2011**)
- \* Direktyvos **2014/30/ES** reikalavimus  
(naudojamas darnusis standartas **EN ISO 14982: 2009**)
- \* Direktyvos **2011/65/ES** reikalavimus  
(naudojamas darnusis standartas **EN 50581: 2012**)
- \* direktyvos **2000/14/EB**;

Vadovautasi atitikties vertinimo procedūra, pateikta **V PRIEDE**

Išmatuotas garso galios lygis:  $L_{WA}$  **111 dB(A)**

Garantuotasis garso galios lygis:  $L_{WA}$  **114 dB(A)**

**CS-3510AC** Serijos numeris nuo 38001001 iki 38100000

Tokijas, 2019 m. gruodžio 25 d.

**YAMABIKO CORPORATION**

*Masayuki Kimura*

**Masayuki Kimura**  
Generalinis direktorius  
Kokybės užtikrinimo skyrius

Ilgaliotasis atstovas Europoje, kuriam patikėta sudaryti  
techninę bylą:

Įmonė: CERTIFICATION EXPERTS B.V.

Adresas: P.O. box 5047, Merwedeweg 2,  
3621 LR Breukelen, Nyderlandai

**P. Richard Glaser**

# YAMABIKO CORPORATION

1-7-2 SUEHIROCHO, OHME, TOKIJAS 198-8760, JAPONIJA  
TEL.: 81-428-32-6118. FAKS.: 81-428-32-6145.



X750 336-040 1