

Ohutus- ja kasutusjuhend Sisevibraator



Sisukord

Sissejuhatus	5
Teave ohutus- ja kasutusjuhiste kohta.....	5
Ohutusjuhised	6
Ohusignaalid	6
Tööala.....	6
Elektriohutus	6
Personali ohutus	7
Kasutamine, ettevaatusabinõud	8
Hooldus, ettevaatusabinõud	9
Hoiustamine.....	9
Ülevaade.....	10
Ehitus ja talitus.....	10
Põhikomponendid.....	10
Sildid	10
Andmesilt.....	10
Ohutussilt.....	10
Töötamine	10
Ettevalmistused enne tihendamist.....	10
Tihendamine	11
Tööpausid.....	11
Hooldus	12
Iga 10 töötunni järel (iga päev)	12
Iga 75 töötunni järel (või iga nädal).....	12
Iga 100 töötunni järel (või iga kuu)	12
Elektriskeem	13
AT vibraatori toru.....	13
Hoiustamine.....	14
Utiliseerimine	14
Törkeotsing	15
Tehnilised andmed	16
Masina andmed	16
Müra ja vibratsiooni deklaratsiooni avaldus	16
Müra andmed.....	16
Betonivibraator	17
Paindvõll	17
Mõõtmed.....	17
EÜ vastavusdeklaratsioon.....	18
EÜ vastavusdeklaratsioon	18

Sissejuhatus

Täname teid, et valisite Atlas Copco toote. Oleme alates 1873. aastast pühendunud uute ja paremate viiside leidmisele oma klientide vajaduste rahuldamiseks. Läbi aastate oleme arendanud innovaatilisi ja ergonoomilisi tootedisaine, mis aitavad meie klientidel täiustada ja ratsionaliseerida nende igapäevast tööd.

Atlas Copcol on tugev globaalne müügi- ja hooldusvõrk, mis koosneb kliendi- ja müügikeskustest üle kogu maailma. Meie eksperdid on põhjalike teadmiste ja praktiliste kogemustega, oma ala parimad asjatundjad. Suudame pakkuda tootetuge ja kompetentsi igas maailma nurgas, et meie kliendid saaksid töötada alati maksimaalse efektiivsusega.

Lisateabe saamiseks külastage: www.atlascopco.com

Construction Tools PC AB

Box 703
391 27 Kalmar
Sweden

Teave ohutus- ja kasutusjuhendi kohta

Käesoleva juhendi eesmärk on pakkuda teile teavet, kuidas kasutada masinat tõhusal, ohutul moel. Kasutusjuhend annab teile ühtlasi ka lisateavet ning selgitab, kuidas teostada masina regulaarset hooldusprotseduuri.

Enne masina esmast kasutamist peate käesolevat juhendit hoolikalt lugema ja sellest aru saama.

Tekstis kasutatakse järgmist tähistust:

- ▶ Ohutusjuhistes olev toimingu samm
- ◆ Toimingu samm
- 1. Kehtestatud tööprotsess
- 2.
- A Jooniste osade selgitus
- B
- C
- Loend
-
-

Ohutusjuhised

Vähendamaks tõsiste vigastuste või surma põhjustamist teile või teistele isikutele, lugege enne masina lisatarvikute paigaldamist, kasutamist, parandamist, hooldamist või vahetamist kasutus- ja ohutusjuhendit ning veenduge, et saate sellest aru.

Paigaldage see kasutus- ja ohutusjuhend igasse töö teostamise kohta, varustage töötajad juhise koopiatega ning kindlustage, et igaüks loeb juhiseid enne masina kasutamist või hooldamist.

Lisaks peab kasutaja või kasutaja tööandja hindama iga masina kasutuskorraga seonduvaid eriomaseid riske.

Hoidke kõik hoiatustekstid ja kasutusjuhendid alles hilisemaks kasutamiseks.

Ohusignaalid

Käesolevas ohutus- ja kasutusjuhendis kasutatakse märksõnu Ohtlik, Hoiatus, Ettevaatust ja Märkus:

OHT	juhib tähelepanu ohtlikule olukorrale, mis, kui seda ei väldita, põhjustab surma või tõsise vigastuse.
HOIATUS	juhib tähelepanu ohtlikule olukorrale, mis, kui seda ei väldita, võib põhjustada surma või tõsise vigastuse.
ETTEVAATUST	juhib tähelepanu ohtlikule olukorrale, mis, kui seda ei väldita, võib põhjustada väiksema või tõsise vigastuse.

Tööala

▲ OHT Plahvatusoht

Kui soe masin puutub kokku lõhkeainetega, võib toimuda plahvatus. Töötamisel teatud materjalidega võivad tekkida sädemed ja süttimine. Plahvatused võivad põhjustada tõsiseid vigastusi või surma.

- ▶ Ärge kunagi käituge masinat plahvatusohtlikus keskkonnas.
- ▶ Ärge kunagi käituge masinat kergestisüttivate materjalide, aurude või tolmu läheduses.
- ▶ Veenduge, et tööalas ei ole peidetud gaasi- või lõhkeaineallikaid.

▲ HOIATUS Kindlustage tööala

Segamini tööala ja ebapiisav valgustus võivad põhjustada õnnetusjuhtumeid ja tõsiseid vigastusi.

- ▶ Hoidke tööala puhtana.
- ▶ Tagage tööala piisav valgustus.

Masinat tohivad käitada ja hooldada vaid kvalifitseeritud ja asjakohase väljaõppega isikud. Nad peavad olema füüsiliselt võimelised ohjama masina suurust, massi ja võimsust. Lähtuge alati kainest mõistusest ja heast otsustusvõimest.

Masina käitamisel hoidke tööalast eemal kõrvalised isikud, lapsed ja külalised. Segavad tegurid võivad põhjustada kontrolli kaotamise masina üle.

Elektriohutus

▲ OHT Elektriolt

Elektritoitel töötavatest masinatest lähtub elektrišoki oht, mis võib põhjustada tõsiseid vigastusi või surma.

- ▶ Vältige kehakontakti maandatud pindadega.
- ▶ Veenduge, et tööalas ei ole peidetud juhtmeid või muid elektriallikaid.
- ▶ Veenduge alati, et võrgupinge vastab masina andmesildil toodud andmetele.

▲ HOIATUS Elektriolt

Elektrikaabli valel käitlemisel, masina modifitseerimisel või masina kahjustuste korral on elektrišoki oht. See võib põhjustada tõsiseid vigastusi või surma.

- ▶ Masina elektripistik peab sobima pesaga.
- ▶ Ärge kunagi modifitseerige elektripistikut sobitamaks seda pesaga.
- ▶ Maandusega masinatel märke kasutage mitte kunagi adapterpistikuid. Modifitseerimata pistikud ja sobivad pesad vähendavad elektrišoki ohtu.
- ▶ Ärge kunagi liigutage masinat vedades seda elektrikaablist.
- ▶ Ühendage kaabel lahti tõmmates seda pistikust, ärge kunagi tõmmake elektrikaablit ennast.
- ▶ Veenduge, et elektrikaabel ei oleks jäänud ukse, aia vms vahele.
- ▶ Veenduge, et elektrikaabel ja kaabli pistik on vigastamata ja heas seisukorras.
- ▶ Ärge kunagi ühendage masinaga vigast elektrikaablit.
- ▶ Ärge puudutage kunagi elektrikaablit, kui see on saanud töö käigus viga. Tõmmake elektrikaabli pistik pesast välja.
- ▶ Veenduge, et elektrikaablit hoitakse alati eemal veest, õlist ja teravatest nurkadest.
- ▶ Ärge jätke elektritööriista kunagi vihma kätte või teistesse märgadesse tingimustesse. Vee pääsemine masinasse tõstab elektrišoki ohtu.
- ▶ Kui masinat peab käitama niisketes keskkonnatingimustes, kasutage diferentsiaalvoolu seadmega kaitstud toiteallikat (RCD). RCD-seadme kasutamine vähendab elektrišoki ohtu.

Isikuohutus

Isikukaitsevahendid

Kasutage alati selleks ette nähtud kaitsevarustust. Kasutajad ja kõik teised töökohas viibivad inimesed peavad kandma kaitsevarustust, sealhulgas minimaalselt järgnevaid esemeid:

- Kaitsekiiver
- Kuulmiskaitsevahendid
- Külgakaitsetega löögikindel kaitseprillid
- Vajadusel hingamisteede kaitsevahendid
- Kaitsekindad
- Nõuetele vastavad kaitsejalatsid
- Sobivad töötunked või samalaadsed rõivad (hästiistuvad), mis katavad teie käed ja jalad.

Uimastid, alkohol või ravimid

▲ HOIATUS Uimastid, alkohol või ravimid

Uimastid, alkohol või ravimid võivad mõjutada teie otsustus- ja keskendumisvõimet. Aeglane reageerimine ja olukordade vale hindamine võib põhjustada tõsiseid õnnetusi või surma.

- ▶ Ärge kunagi kasutage masinat, kui olete väsinud või uimastite, alkoholi või ravimite mõju all.
- ▶ Seadet ei tohi kasutada isik, kes on uimastite, alkoholi või ravimite mõju all.

▲ HOIATUS Tahtmatu käivitus

Masina tahtmatu käivitamine võib põhjustada vigastusi.

- ▶ Hoidke oma käed käivitamise ja seiskamise seadmest eemal, kuni olete valmis masinat käivitama.
- ▶ Tutvuge, kuidas masinat hädaolukorras välja lülitada.

▲ HOIATUS Kukkuvad osad

Kui reguleerimisvõti või mutrivõti on unustatud mõne masina pöörleva osa külge, siis võib selle minema lendamine põhjustada vigastusi.

- ▶ Enne masina käitamist eemaldage reguleerimisvõtmed või lülitid.

▲ HOIATUS Libisemise, komistamise ja kukkumise ohud

Olemas on libisemise, komistamise või kukkumise oht, nt komistamine voolikute või muude objektide taha. Libisemine, komistamine või kukkumine võib põhjustada vigastusi. Selle ohu vähendamiseks:

- ▶ Veenduge, et ükski voolik või ese ei oleks teie või kellegi teise teel ees.
- ▶ Veenduge, et seisate kindlas asendis, jalad õlgade laiuselt harkis ja säilitate tasakaalu.

▲ HOIATUS Tolmu ja suitsu oht

Tolm ja/või aurud, mis tekivad või hajuvad masina käitamisel, võivad põhjustada tõsiseid ja püsivaid hingamisteede haigusi, tõvesid või teisi kehavigastusi (nt silikoos või teised pöördumatud ja surmavad kopsuhaigused, vähk, sünnidefektid ja/või nahapõletik).

Mõningad tolmu ja aurud, mida tekitab tihendustööd, hõlmavad California osariigile ja teistele ametivõimudele teadaolevalt aineid, mis põhjustavad hingamisteede haigusi, vähi või kahjustavad reproduktiivsüsteemi muul viisil.

Mõningad sellised ained on näiteks järgmised:

- Kristalne ränioksiid, tsement ja teised müürsepatöö tooted.
- Arseen ja kroom keemiliselt töödeldud kummist.
- Plii pliipõhistest värvidest.

Tolm ja aurud võivad olla paljale silmale nähtamatud, ärge tuginege tolmu ja aurude olemasolu määramisel visuaalsele vaatlusele.

Vältimaks kokkupuudet tolmu ja aurudega, järgige järgnevaid punkte:

- ▶ Hinnake iga tööala individuaalseid riske. Riskihinnang peaks hõlmama masina tekitatud tolmu ja auru ja teisi potentsiaalselt eksisteerivaid tolme.
- ▶ Minimeerimaks tolmu ja auru õhus ning varustusele, pindadele, rõivastele ja kehaosadele langevat saastet, kasutage sobivaid tehnilisi kontrollmehhanisme. Tehnilised kontrollmehhanismid on muuhulgas näiteks: heitgaaside ventilatsiooni ja tolmu kogumise süsteemid, veepihustid ja märgpuurimine. Kontrollige võimalusel tolmu ja aurude taset asukohas. Hoolitsege, et kontrollmehhanismid on kohaselt paigaldatud ning et neid hooldatakse ja kasutatakse õigesti.
- ▶ Kandke, hooldage ja kasutage hingamisteede kaitset korrektsel viisil, nagu on juhendanud teie tööandja ning nagu näevad ette töötervishoiu ja -kaitse eeskirjad. Hingamisteede kaitse peab olema tõhus vastava ainega kokkupuutumise puhuks (ja kui võimalik, heaks kiidetud vastava riikliku institutsiooni poolt).
- ▶ Töötage hea ventilatsiooniga kohas.
- ▶ Kui masinas on heitgaase, juhtige neid viisil, mis häiriks tolmu liikumist tolmurikkas keskkonnas võimalikult vähe.
- ▶ Käitage ja hooldage masinat nagu ette nähtud kasutus- ja ohutusjuhendis

- ▶ Kandke töökohas pestavaid või ühekordselt kasutatavaid kaitserõivaid ja käige enne töökohast lahkumist duši all või vahetage rõivaid, et vähendada kokkupuudet tolmu ja aurudega nii iseendale, teistele isikutele, autodele, kodudele ja teistele paikadele.
- ▶ Vältige söömist, joomist ja tubakatoodete kasutamist paikades, kus on tolmu ja auru.
- ▶ Peske pärast saastatud alast lahkumist võimalikult kiiresti hoolikalt käsi ja nägu, tehke seda alati ka enne söömist, joomist, tubakatoodete kasutamist või teiste inimestega kokku puutumist.
- ▶ Täitke kõiki vajalikke seadusi ja teisi regulatsioone, sealhulgas töttervishoiu ja -kaitse eeskirju.
- ▶ Osalege oma tööandja või tootmisharusisese organisatsiooni õhumonitoorimise, terviseuuringute ning esmaabi- ja ohutuskoolitustel, mis on kooskõlas teie ametialaste tervise- ja ohutusregulatsioonide ja soovitustega. Konsulteerige meditsiinitöötajatega, kellel on piisavad kogemused töttervishoiu alal.
- ▶ Tehke koostööd oma tööandja ja tootmisharusiseste organisatsioonidega, et vähendada töökohas kokkupuudet tolmu ja aurudega ning maandada riske. Lähtuvalt tervishoiu ja ohutusega tegelevate ekspertide nõuannetest oleks tarvilik sisse seada ja kehtestada tõhusad tervishoiu ja ohutuse alased programmid, eeskirjad ja protseduurid, mis aitavad kaitsta töötajaid ja teisi isikuid kahjuliku kokkupuute eest tolmu ja aurudega. Pidage nõu asjatundjatega.

Kasutamine, ettevaatusabinõud

▲ HOIATUS Vale kasutus

Masina, lisaseadmete ja tööorgani/lõiketerade ebaõige kasutamine võib põhjustada tõsiseid vigastusi ja ohtlikke olukordi.

- ▶ Kasutage masinat, lisaseadmeid ja tööriistu kooskõlas ohutusjuhenditega.
- ▶ Kasutage masinat selleks ette nähtud viisil, kooskõlas kasutamise sihtotstarbega.
- ▶ Tööde teostamiseks kasutage ainult selleks ette nähtud masinat.
- ▶ Käitamise ajal ärge rakendage masinal jõudu.
- ▶ Võtke arvesse töötingimusi.

▲ HOIATUS Katkine toitelüliti

Toitelüliti ei juhi masinat. Katkine toitelüliti on ohtlik ja selle peab parandama.

- ▶ Ärge kasutage masinat siis, kui toitelüliti on katki või masinat ei ole võimalik juhtida.
- ▶ Hooldage toitelüliti.

▲ HOIATUS Mürsud

Tooriku, lisaseadmete või isegi masina enda tõrge võib tekitada suure kiirusega liikuvaid lendkehasid. Töömaterjali killud või muud osakesed võivad muutuda lendkehadeks ning põhjustada isikuvigastusi operaatorile või teistele inimestele. Nende ohtude vähendamiseks:

- ▶ Kasutage heakskiidetud kaitseseadmeid ja kaitsekiivrit, k.a löögikindlaid külgkaitsega kaitseprille.
- ▶ Veenduge, et volitamata isikud ei satu tööalasse.
- ▶ Hoidke tööala võrrestest esemetest puhtana.

▲ HOIATUS Ootamatu liikumine

Masin puutub kasutamisel kokku tugeva koormusega. Kui masin seiskub või jääb kinni, võib esineda ootamatu ja järsk liikumine, mis võib põhjustada vigastusi.

- ▶ Vaadake masin alati enne kasutamist üle. Ärge kunagi kasutage masinat, kui kahtlustate, et see on kahjustatud.
- ▶ Veenduge, et käepide on puhas ja pole koos määrde ega õliga.
- ▶ Hoidke oma jalad masinast eemal.
- ▶ Ärge kunagi istuge masina peal.
- ▶ Ärge kunagi lööge või väärkasutage masinat.
- ▶ Olge tähelepanelik ja vaadake, mida teete.

▲ HOIATUS Vibreerimisohud

Masina tavapärasel kasutamisel puutute kokku vibratsiooniga. Pidev kokkupuude vibratsiooniga võib põhjustada, kaasa aidata või suurendada vigastusi või tervisehäireid kasutaja sõrmedele, peopesadele, randmetele, kätele, õlgadele ja/või närvidele ning kahjustada muude kehaosade verevarustust, k.a kurnata ja/või põhjustada jäädavaid vigastusi või tervisehäireid, mis võivad tekkida ajapikku nädalate, kuude või aastate jooksul. Sellised vigastused või tervisehäired võivad kahjustada verevarustust, närvisüsteemi, liigeseid ning põhjustada muude kehaosade vigastamist.

Tuimuse, pideva vaevuse, põletava tunde, kanguse, puperdamise, surisemise, valu, kohmakuse, nõrgenenud haarde, naha valgenemise või muude sümptomite esinemisel masina käitamine, teavitage oma tööandjat ja pöörduge arstiabi saamiseks spetsialistide poole. Masina jätkuv käitamine pärast selliste sümptomite ilmnemist võib suurendada riski sümptomite ägenemiseks ja/või jäädavaks muutumiseks.

Vibratsiooni asjatu suurenemise ära hoidmiseks, hooldage ja kasutage masinat vastavalt käesoleva juhendi soovitustele.

Järgnev võib aidata vähendada kasutaja kokkupuudet vibratsiooniga:

- ▶ Kui masinal on vibratsiooni neelavad käepidemed, hoidke neid keskses asendis, vältige käepidemete vajutamist lõppasenditesse.
- ▶ Kui löögimehanism on aktiveeritud, võib ainus kehakontakt masinaga olema vaid kätel käepideme või käepidemete kaudu. Vältige igasugust muud kontakti, nt ükskõik millise kehaosa toetamine vastu masinat või nõjatumine vastu masinat, eesmärgiga suurendada toitejõudu.
- ▶ Veenduge, et masin on korralikult hooldatud ja ei oleks kulunud.
- ▶ Lõpetage koheselt töö, kui masin hakkab liiga tugevasti vibreerima. Enne töö jätkamist leidke ja eemaldage suurendatud vibratsiooni põhjus.
- ▶ Võtke osa tööandja poolt pakutavatest ja seadusega nõutud tervise jälgimise või järelevalve programmidest, arstlikest ülevaadustest ja treeningprogrammidest.
- ▶ Külma tingimustes töötamisel kandke sooje riideid ning hoidke käed sooja ja kuivana.

Vt masina „Müra ja vibratsiooni deklaratsiooni avaldust”, k.a deklareeritud vibratsiooni väärtusi. See teave on saadaval käesoleva ohutus- ja kasutusjuhendi lõpus.

▲ HOIATUS Müraohud

Kõrge müratase võib põhjustada püsivat ja sandistavat kuulmiskadu ja teisi häireid, nagu helisemine, sumin või vilisemine kõrvades. Riski vähendamiseks ja müratasemete tarbetu suurenemise ärahoidmiseks:

- ▶ Nende ohtude riskide hindamine ja sobivate juhtimisseadmete rakendamine on hädavajalik.
- ▶ Kasutage ja hooldage masinat nagu on selles kasutusjuhendis ette nähtud.
- ▶ Kui masinal on summuti, siis veenduge, et see on omal kohal ja töökorras.
- ▶ Alati kasutage kuulmiskaitset.

▲ HOIATUS Tarvikutega seotud ohud

Kui toiteallikas on ühendatud, võib lisaseadmete ettekavatsemata ühendamine hooldamisel või paigaldamisel põhjustada raskeid vigastusi.

- ▶ Kui toiteallikas on ühendatud, ärge kunagi kontrollige, puhastage või eemaldage lisaseadmeid.

Hooldamine, ettevaatusabinõud

▲ HOIATUS Masina modifitseerimine

- ▶ Igasugune masina muutmine võib põhjustada kehavigastusi nii teile kui teistele.
- ▶ Ärge kunagi muutke masinat. Muudetud masinad ei kuulu garantii või tootevastutuse alla.
- ▶ Kasutage alati originaalosi ja Atlas Copco poolt tunnustatud lisaseadmeid.
- ▶ Vahetage kahjustunud osad viivitusteta välja.
- ▶ Vahetage kulunud komponendid õigeaegselt välja.

▲ HOIATUS Kahjustatud masina osad

Ebapiisav hooldus põhjustab osade kulumist või kahjustumist ning tekitada õnnetusi.

- ▶ Kontrollige, et liikuvad osad ei oleks valesti seadistatud või kinnitatud.
- ▶ Kontrollige, et masina osad ei oleks katki, ega muul moel kahjustunud.

Kahjustunud või kulunud osad võivad mõjutada masina tööd.

Hoiustamine

- ◆ Hoidke masinat ohutus kohas, laste käeulatuses väljas ning lukustatuna.

Ülevaade

Vähendamaks tõsiste vigastuste või surma põhjustamist teile või teistele isikutele, lugege enne elektritööriista kasutamist selle kasutusjuhendi eelnevatel lehekülgedel antud kasutus- ja ohutusjuhise jaotist.

Ehitus ja Talitus

AME1600 on ajamiüksus, mida kasutatakse AT betoonivibraatorites, ning mis on ühendatud kõrgpaindliku paindvõlliga. Koos moodustavad need seadmed rakenduse, mida kasutatakse betooni vibreerimiseks. Muu kasutusviis on keelatud.

AME1600 onvastavalt EÜ standarditele pritsmekindl ja kaitseisolatsiooniga ning seega ei vaja see maandust. Seda võib ühendada tavalisse ühefaasilisse toitepesasse.

AME1600 koosneb universaalmootorist, mis on paigaldatud klaasfiibriga tugevdatud polüamiidist korpusesse. Käepidemed aitavad vältida korpuse löögikahjustusi ning võimaldavad käsitseda erinevates asendites.

Sobivate lisaseadmete valimiseks vaadake varuosade loendit.

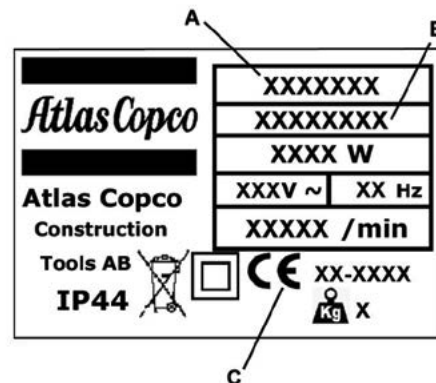
Põhikomponendid



- A. Elektriakaabel
- B. Võõaas
- C. Käepide
- D. Toitelüliti
- E. Kolb
- F. Ruuttoru
- G. Kaitsekork

Sildid

Andmesilt



- A. Masina tüüp
- B. Toote identifitseerimisnumber
- C. CE-märgis tähendab, et masin on EÜ-heakskiiduga. Lisateabe saamiseks vaadake masinaga kaasas olevat EL vastavusdeklaratsiooni.

Ohutussilt



- ◆ Kasutusjuhise. Enne masina käitamist peab operaator lugema ohutus- ja kasutusjuhendit.
- ◆ Kasutage kaitsekindaid.
- ◆ Kasutage kõrvakaitsmeid.

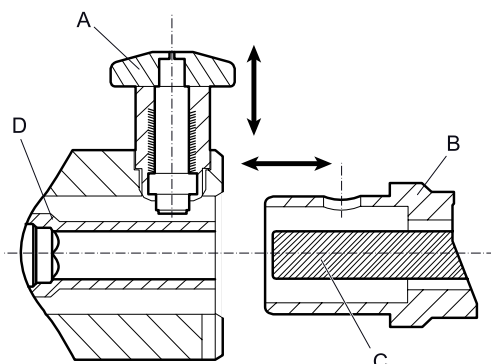
Töötamine

Ettevalmistused enne tihendamist

MÄRKUS Enne ajamiüksuse käivitamist kontrollida, et toiteväärtused vastavad andmesildile.

Ühendage völli ajamiüksusega

1. Tõstke lukustusvölli (A) ajamiüksusele (D).

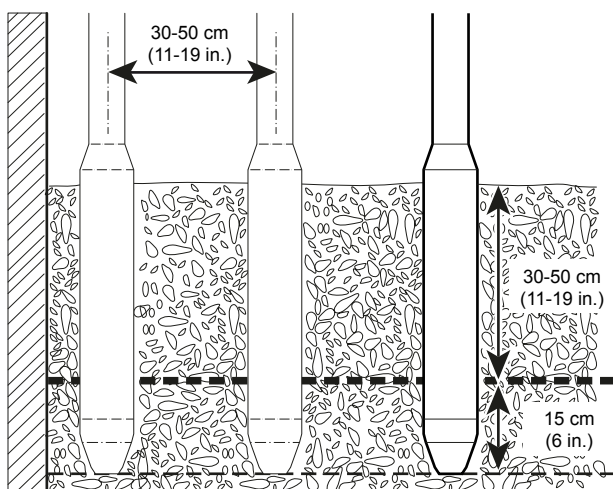


2. Sisestage paindvölli (B) ajamiüksuses asuvasse avasse.
3. Veenduge, et paindvölli ruudukujuline kinniti (C) ühilduks ajamiüksuse ruuttoruga (D).
4. Kinnitage vibraatori toru paindvöliga keerates seda vasaku käega
5. Ühendage ajamiüksus (D) toitepesaga ja käitage masin.

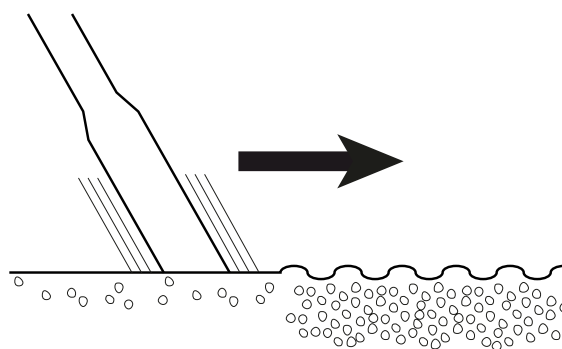
Tihendamine

MÄRKUS Ärge kunagi kasutage betoonivibraatorit betooni liigutamiseks külgsuunaliselt.

1. Selleks, et veenduda erinevate kihtide omavahelises segunemises, laske vibraatoril tungida lähimasse alumisse betoonikohti u 15 cm (6 in) sügavusel.
2. Täitke valuvorm ühtlaste, 30–50 cm (12–19 in), kihtidega.



3. Sisestage betoonivibraator vertikaalasendis, jätke sisestuskohtade vahele ruumi 8–10 toru diameetri jagu.
4. Vibreerige süstemaatiliselt.
5. Tõmmake vibraator aeglaselt välja ning laske betoonil valguda seadme tekitatud süvendisse.
6. Betoon on põhjalikult tihendatud, kui vibraatorit ümbritsev ala muutub läikivaks ja õhumullid ei tõuse enam pinnale. See võtab tavaliselt 10–20 sekundit.



Tööpausid

- ◆ Kõikide pausidel ajal peate seadma masina sellisesse olekusse, et puudub oht selle ettekavatsemata käivitumiseks. Asetage masin maha, et see ei saaks ümber kukkuda.
- ◆ Pikema pausi või töökohast lahkumise korral lülitage toide välja.

Hooldus

Korrapärane hooldus on elementaarne nõue masina jätkuvaks ohutuks ja efektiivseks kasutamiseks.

Järgige hoolikalt hooldusjuhendeid.

- ◆ Enne masina kallal hooldustöödega alustamist eemaldada see toitet ja puhastada.
- ◆ Kasutage ainult volitatud varuosasid. Igasugune kahjustus või tõrge, mis on põhjustatud volitamata varuosade kasutamisest, ei kuulu garantii ega tootevastutuse alla.
- ◆ Mehaaniliste osade lahustiga puhastamisel täitke vastavaid tervise- ja ohutusnõudeid ning tagage piisav ventilatsioon.
- ◆ Masina põhjalikumaks hoolduseks võtke ühendust lähima volitatud töökojaga.
- ◆ Pärast igat hooldust veenduge, et masina vibratsioonitase on normaalne. Kui ei, võtke ühendust lähima volitatud töökojaga.

Iga 10 töötundi järel (iga päev)

Hooldusrutiinid:

- ◆ Kontrollige ja puhastage mootori jahutusavasid. Liiv ja kivid võivad ummistada õhu sisse- ja väljalaskeava, ning vähendada ajamiüksuse jahutusvõimsust.
- ◆ Puhastage masin. Pärast igat töövahetust peab masina pinnalt eemaldama betoonipritsmid, enne kui need ära kuivavad.
- ◆ Veenduge, et juhtseadised pole kahjustatud ega kiilu kinni. Vajadusel vahetage.

MÄRKUS Ärge kunagi puhastage masinat kõrgsurveveega.

Iga 75 töötundi järel (või iga nädal)

Hooldusrutiinid:

- ◆ Paindvõlli lahtiühendamiseks ajamiüksuse küljest tõstke lukustusmehhanismi. Keerake võll vibraatori küljest lahti, tehke seda suunaga vasakule poole.
- ◆ Tõmmake sisemine võll välja, määrige seda kasutades määrat KLUBER GBU Y131 (või samaväärset teist määrat). Ühe paindvõlli meetri määrimiseks kulub 15 grammi määrat.

MÄRKUS Ärge määrige sisevõlle liiga palju. Liigne määrimine võib põhjustada elektriakumuleerumise ülekoormust ja vooluringe väljalülitumist. Enne masina käitamist betoonis laske seadmel kahe minuti järjest töötada, et tagada määrde ühtlane jagunemine paindvõllil.

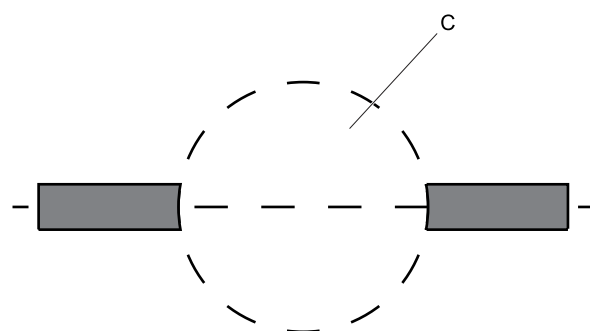
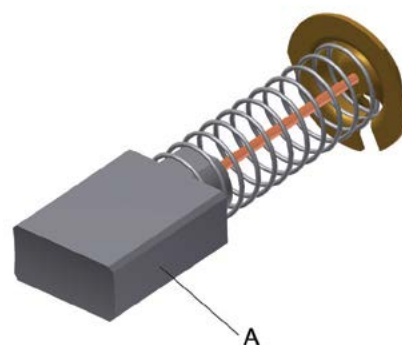
Iga 100 töötundi järel (või iga kuu)

Hooldusrutiinid:

- ◆ Kontrollige süsinikharju iga kuu või 100 töötundi järel. Masina normaalse töökoormuse korral on süsinikharjade eluiga ligikaudu 150 tundi, tulenevalt töötingimustest ja kasutusintensiivsusest võib esineda enneaegset kulumist.
- ◆ Kontrollige kommutaatorit ja süsinikharju.
- ◆ Vaadake filter üle.

Harjade vahetamine

- ◆ Masin on varustatud kahe süsinikharjaga, mis asuvad seadme mõlemal küljel. Selleks, et tagada hea kontakt süsinikharjade (A) ja kommutaatori (C) vahel, on süsinikharjad masindatud.



1. Eemaldage kaitsekork (C), et pääseda ligi süsinikharjadele (B). Kasutage suurt lameda teraga kruvikeerajat korgi eemaldamiseks.



Filtri vahetamine

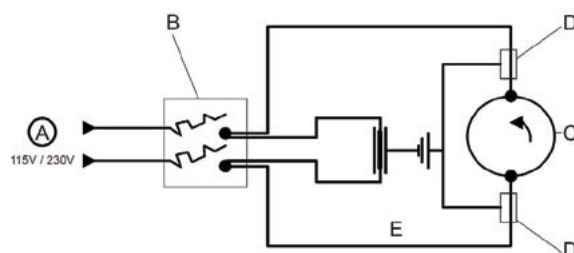
1. Eemaldage kruvid (A)
2. Tõmmake välja tagumine kate (B)



B A

3. Vahetage filter
4. Asetage tagasi tagumine kate (A)

Juhtmestiku skeem



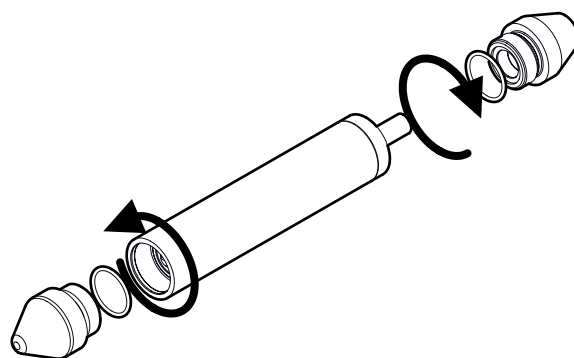
- A. Toiteliin
- B. Lüliti
- C. Rooror
- D. Hari
- E. Staator

MÄRKUS Pöörlemine toimub vastupäeva (vaadatuna klemmide poolt)

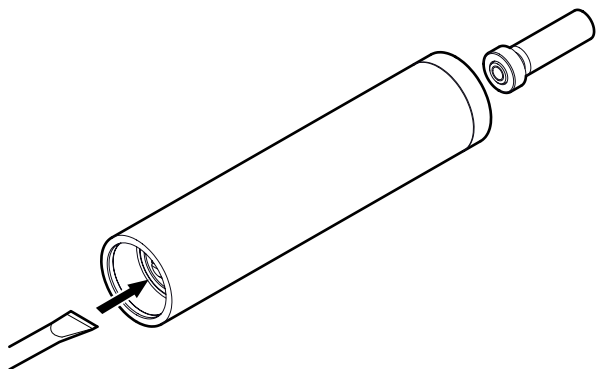
AT vibraatori toru

Töökoormus, töötemperatuur ja masina tekitatud vibratsioon kokkupuutel betooni ja/või sarusterasega. See põhjustab laagrite ja tihendite kulumist, ning viimaks lakkavad need töötamast. Kui komponendid ei ole enam töökorras, peab need asendama originaalvaruosadega. Saadaval on varulaagrite komplektid, vt varuosade loendit.

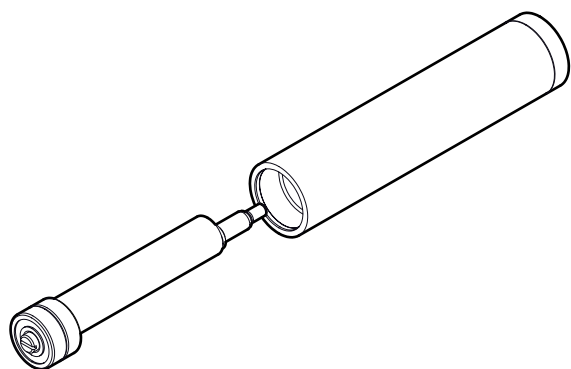
1. Võtke lahti otsakaas (paremkeere) ja toruliitmik (vasakkeere).



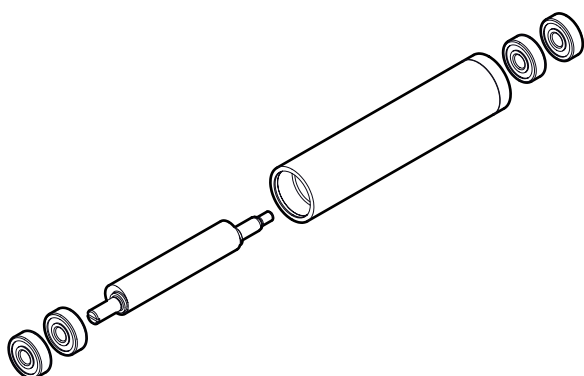
- Lukustades ekstsentriku vabastage ajami küljel asuv ruudukujuline keeratav kork. Ekstsentriku lukustamis kasutage kruvikeerajat, asetage kruvikeeraja soonde, mis asub kaane otsas.



- Tuvastage vahetatavate laagrite ja tihendite asukohad. Tõmmake ekstsentrik välja koos vibraatori toru kahe laagriga. Tõmmake ots välja koos otsakaanega.



- Suruge kaks laagrit torust välja.



- Kokkupanemine toimub vastupidises järjekorras.

Hoiustamine

- Selleks, et vältida ohtlike aineid, puhastage masin enne hoiustamist korralikult. Vt ptk „Tolmu ja suitsu oht“.
- Hoiustage masinat alati kuivas kohas.
- Hoidke masinat ohutus kohas, laste käeulatusesst väljas ning lukustatuna.

Utiliseerimine

Kasutatud masin tuleb utiliseerida kooskõlas kohalike jäätmekäitluseeskirjadega ja viisil, et võimalikult suurt hulka selle materjalidest oleks võimalik ümber töödelda ja negatiivne mõju keskkonnale oleks minimaalne.

Kõrvaldage kasutatud filtrid ja õli jäägid alati keskkonnasõbralikult.



Elektronika- ja elektriseadmed võivad sisaldada potentsiaalselt ohtlike aineid. Ärge visake neid loodusesse. Utiliseerimine peab toimuma kooskõlas asukohamaa vastavate seaduste ja regulatsioonidega. Vastavalt Euroopa direktiividele 2002/95/EÜ ja 2002/96/EÜ.

Tõrkeotsing

Probleem	Põhjus	Lahendus
Elektritööriist ei käivitu.	Pistik ei ole ühendatud.	Ühendage elektripistik toitepesasse.
	Stardilüliti on OFF-asendis.	Lülitage see sisse.
	Süsinikharjad on kulunud.	Vahetage süsinikharjad.
	Toitepesas ei ole toidet.	Parandage või asendage toitepesa.
	Vigane toitelüliti	Asendage toitelülitit.
Elektritööriista lüliti lülitub välja.	Sisevibraator on ülekoormatud (käitamisel betoonis või sarrusterasel).	Tõstke betoonivibraator betoonist ja asetage see sinna sisse tagasi.
	Õhu sisse- või väljalaskeava on ummistunud ja elektritööriist ei jahtu maha.	Eemaldage õhu sisse- või väljalaskeavast takistused.
	Elektrimootori ventilaator on katkine ja elektritööriist ei jahtu maha.	Asendage ventilaator volitatud töökojas.
	Välimist korpust kinnitavad mutrid ja poldid on lahtised. Pingutage mutreid ja polte.	
	Paindvõllis on liiga palju hõõrdumist.	Määrige voolikus asuvat paindvõlli.
	Paindvõllil on liiga palju määret.	Ärge määrige paindvõllile määret rohkem kui 15 grammi meetri kohta.
	Betoonivibraatori pöördemoment on liiga suur (laagrid kuluvad ära).	Vahetage betoonivibraatori laagrid.
Paindvõll kuumeneb üle.	Paindvõllis on liiga palju hõõrdumist.	Määrige voolikus asuvat paindvõlli.
Elektritööriist vibreerib liiga palju.	Tööriista laagrid on kulunud.	Asendage tööriista laagrid lähimas volitatud töökojas.
	Paindvõllis on liiga palju hõõrdumist.	Määrige voolikus asuvat paindvõlli.
Toitetööriist on väga müra-rikas.	Süsinikharjad on kulunud.	Vahetage süsinikharjad.
	Laagrid on vigased.	Asendage laagrid.
	Rootor puudutab staatorit.	Asendage rootor volitatud töökojas.
	Välised katted on katki või lahti polte.	Vaadake katted üle ja pingutage polte.
Tööriist käivitub, aga betoonivibraator ei vibreeri.	Betoonivibraatori laagrid on katki.	Asendage betoonivibraatori laagrid.
	Paindvõll on katki.	Asendage paindvõll.

Tehnilised andmed

Masina andmed

	AME1600 UK / US-CAN	AME1600 EU
	Elektriline ajamiüksus	
Pinge, (V)	110	230
Faasid	1	1
Sagedus, (Hz)	50/60	50/60
Võimsus kW (hj)	1,6 (2,25)	1,6 (2,25)
Voolutugevus, (A)	14	7
Kaitse	IP44	IP44
Isolatsiooniklass*	I	II
Kiirus, p/min	12 000	12 000
Kaabli pikkus, m (ft)	5 (16)	5 (16)
Mass, kg (lb)	6,1 (13,45)	6,1 (13,45)
Kaalutud efektiivse kiirenduse määramatus (K) m/s ² ** (ft/s ² ***)	„4,16 (0,71)“	„4,16 (0,71)“

** Vees mõõdetud kaalutud efektiivne kiirendus, kasutades Superflex 10-t ja AT29-t (m/s²), vastavalt standarditele EN ISO 5349 ja EN ISO 20643. k = 1,5 m/s².

* Klass I maandatud ühendusega, klass II topeltisolatsiooniga

Müra ja vibratsiooni deklaratsiooni avaldus

Garanteeritud helivõimsustase Lwa vastavalt standardile ISO 3744, vastavuses direktiiviga 2000/14/EÜ.
Helirõhu tase Lpa vastavalt standardile ISO 11203.

Vibratsiooni väärtus, vastavalt standardile EN ISO 20643, EN ISO 5349-2. Vt väärtusi tabelist „Müra ja vibratsiooni andmed“.

Need deklareeritud väärtused on saadud laborikatsetes nimetatud direktiivi või standardite kohaselt ja sobivad teiste tööriistade deklareeritud väärtusega võrdlemiseks, mida on testitud sama direktiivi või standardite kohaselt. Need deklareeritud väärtused pole sobivad kasutamiseks riskianalüüsid ja erinevates töökohtades mõõdetud väärtused võivad olla kõrgemad. Tegelikud inimese poolt kogetavad kokkupuute väärtused ja kahjustuste oht on ainulaadsed ja sõltuvad kasutaja tööviisist, masinaga töödeldavast materjalist, samuti kokkupuute ajast ja kasutaja füüsilisest seisundist, samuti masina seisukorrast.

Meie, Construction Tools PC AB, ei võta vastutust deklareeritud väärtuste kasutamise tagajärgede eest, tegelikku kokkupuudet peegeldavate eraldi riskianalüüsi käigus saadud väärtuste asemel, töökohas, mida me ei saa kontrollida.

See masin võib põhjustada peopesa-käe vibratsiooni sündroomi, kui selle kasutamist ei hallata küllaldaselt.
EL juhendi peopesa-käe vibratsiooni haldamise kohta leiata
<http://www.humanvibration.com/humanvibration/EU/VIBGUIDE.html>

Soovitame tervise järelvalve programmi, et varakult tuvastada sümptomeid, mis võivad olla seotud vibratsiooniga kokku puutumisele, et tulevaste kahjustuste ära hoidmiseks saaks haldustoiminguid muuta.

Müra andmed

Müra - deklareeritud väärtused	
Tüüp	Müraarõhk - EN ISO 11203
AME1600	Lpa 77

Betoonivibraator

	AT29	AT39	AT49	AT59
Toru läbimõõt, mm (in)	29 (1,125)	39 (1,5)	49 (2)	59 (2,375)
Toru pikkus, mm (in)	332 (13)	315 (12,375)	311 (12,25)	306 (12)
Toru kaal, kg (lb)	1,30 (2,875)	2,10 (4,625)	2,70 (6)	3,90 (8,625)
Amplituudi tipp, mm (in)	0,80 (0,03)	1,00 (0,04)	1,20 (0,05)	1,20 (0,05)
Kiirus, p/min	12 000	12 000	12 000	12 000
Kaalutud efektiivse kiirenduse määramatus (K)	12,09	8,86	9,74	10,29

** Kaalutud efektiivne kiirendus mõõdetud Superflexiga 40 meetri (2 m.) sügavuses vees vibraatori otsast kooskõlas standardiga EN ISO 5349 ja EN ISO 20643.

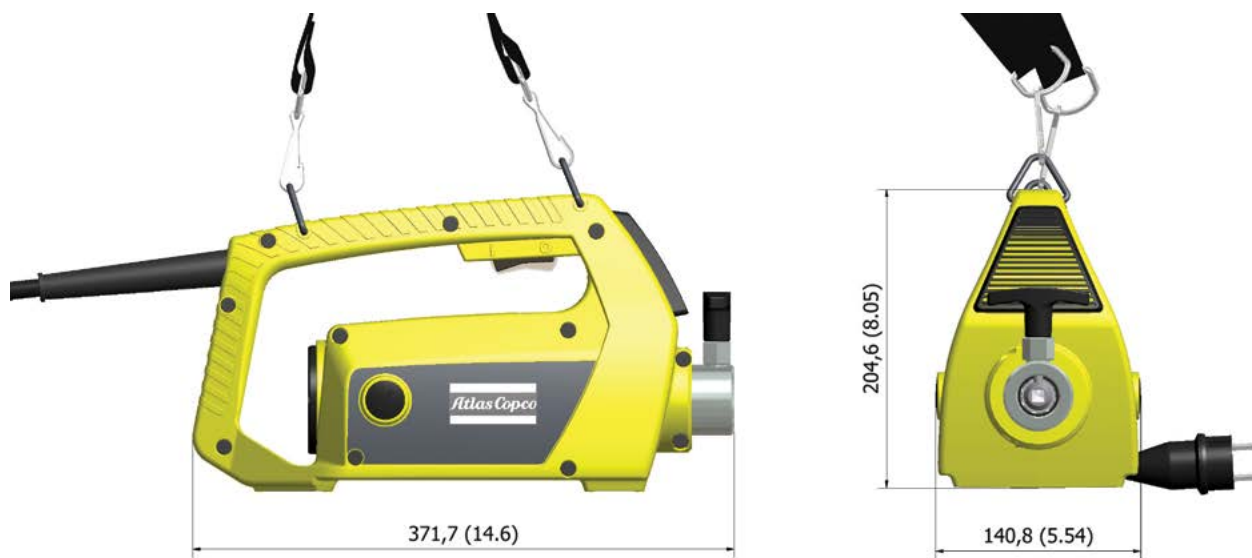
Paindvõll

Paindvõll	10	15	20	30	40
Pikkus, m (ft)	1 (3,25)	1,50 (5)	2,00 (6,5)	3,00 (10)	4,00 (13)
Mass, kg (lb)	2,40 (5)	3,00 (6,625)	3,80 (8,375)	5,60 (12,375)	7,30 (16)

MÄRKUS Informatsioon on esitatud üldiseks kirjelduseks, see ei ole garanteeritud ning ei anna mittemingisuguseid garantiisid.

Mõõtmed

mm (in)



EÜ vastavusdeklaratsioon

EÜ vastavusdeklaratsioon

Meie, Construction Tools PC AB, kinnitame siinkohal, et järgmised seadmed vastavad järgnevate EÜ direktiivide 2006/42/EÜ (masinadirektiiv), 2006/95/EÜ (madalpingedirektiiv), 2004/108/EC (elektromagnetilise ühilduvuse direktiiv) sätetele ja allpool esitatud ühtlustatud standarditele.

Ajamiüksus	Sisendvõimsus (kW)	Kiirus (min-1)	Kaal (kg)
AME1600	1,6	12 000	6,1

Kohaldatud on järgmisi ühtlustatud standardeid:

- ◆ EN607451-1
- ◆ EN60745-2-12
- ◆ EN12649

Tehnilise dokumentatsiooni eest vastutav volitatud esindaja:

Peter Karlsson

Construction Tools PC AB

Box 703

391 27 Kalmar, Rootsi

Disaini ja arenduse asepresident:

Erik Sigfridsson

Tootja:

Construction Tools PC AB

Box 703

391 27 Kalmar, Rootsi

Koht ja kuupäev:

Kalmar, 17.07.2015

Sisu või mis tahes osa volitamata kasutamine või kopeerimine on keelatud. See kehtib eelkõige kaubamärkide, mudeli denominatsioonide, osade numbrite ja jooniste kohta.

