



LV LATVIEŠU
(Oriģinālā instrukcija)



LIETOTĀJA ROKASGRĀMATA

GT-222ES

BRĪDINĀJUMS
 RŪPIĢI IEPAZĪSTĪETIES AR INSTRUKCIJU UN IEVĒROJIET
 NORĀDĪJUMUS, LAI NODROŠINĀTU DROŠU DARBĪBU AR
 IERICI.
 NORĀDĪJUMU NEIEVĒROŠANA VAR BŪT PAR IEMESLU
 NOPIETNIEM SAVAINOJUMIEM.

Svarīga informācija

Lūdzu, pirms ierīces lietošanas rūpīgi iepazīstieties ar lietotāja rokasgrāmatā sniegto informāciju.

- o **Paredzētais ierīces pielietojums**
 - ECHO zāles trimmeris ir viegla, augstāzīģa ierīce ar benzīna motoru, kura paredzēta nezāļu apkarošanai un zāliņa apgriešanai vietās, kurām grūti piekļūt ar jebkura cita veida ierīcēm.
 - Neizmantojiet ierīci jebkādiem citiem, tai neparedzētiem mērķiem.
- o **Ierīces lietotājiem**
 - Jūs nedrīkstāt lietot šo ierīci, pirms neesat rūpīgi iepazītinies ar lietotāja rokasgrāmatā sniegto informāciju un pilnībā izpratīsāt tās saturu.
 - Šo ierīci nedrīkst lietot cilvēki, kuri nav pilnībā izpratīši lietotāja rokasgrāmatā sniegto informāciju, ir slimi, noguruši vai citādi slīkā fiziskā stāvoklī, kā arī bērni.
 - Atcerieties, ka lietotāja vai īpašnieks ir atbildīgi par negadījumiem vai bīstamību, ko varat radīt citām personām vai to īpašumam.
- o **Par lietotāja rokasgrāmatu**
 - Šajā rokasgrāmatā iekļauta nepieciešamā informācija par ierīces salikšanu, lietošanu un apkopi. Lūdzu, rūpīgi iepazīstieties un izprotiet tās saturu.
 - Rokasgrāmatu vienmēr glabājiet viegli pieejamā vietā.
 - Ja jūs nozaudējat rokasgrāmatu vai tā tiek bojāta un nav lietojama, lūdzu, iegādājieties jaunu eksemplāru pie ECHO izplatītājiem.
 - Mērvienības šajā rokasgrāmatā norādītas SI (International System of Units) sistēmā. Lielumi iekavās ir norādīti uzziņai un tie var dažos gadījumos var būt ar nelielu konvertācijas kļūdu.
- o **Jūsu ierīces iznomāšana vai nodošana citai personai**
 - Nododot lietošanā citai personai šajā rokasgrāmatā aprakstīto ierīci, nodrošiniet, lai persona, kura aizņēmusies un strādās ar to, saņemtu kopā ar ierīci arī lietotāja rokasgrāmatu. Ja jūs nododat ierīci citai personai, lūdzu, nododiet to kopā ar lietotāja rokasgrāmatu.
- o **Informācijas pieprasīšana**
 - Ja jums nepieciešama informācija par ierīci, rezerves daļu iegādi, remontu vai cita veida palīdzību, lūdzu, sazinieties ar ECHO izplatītājiem.
- o **Piezīmes**
 - Produkta uzlabošanas nolūkā informācija šajā rokasgrāmatā var tikt mainīta bez iepriekšēja brīdinājuma. Lai veiktu saprotamāku skaidrojumu par produktu, dažas ilustrācijas šajā rokasgrāmatā var atšķirties no konkrētās ierīces.
 - Šo ierīci nepieciešams samontēt no vairākām daļām.
 - Jebkādu nesakaidrību vai jautājumu gadījumā, lūdzu, sazinieties ar savu ECHO izplatītāju.

Ražotājs:
YAMABIKO CORPORATION
7-2 SUEHIROCHO 1-CHOME, OHME, TOKYO 198-8760, JAPAN

Pilnvarotais pārstāvis Eiropā:
Atlantic Bridge Limited
Atlantic House, PO Box 4800, Earley, Reading RG5 4GB, UK

Saturs

Ierīces droša lietošana	4
Brīdinājumu paziņojumi	4
Citi norādījumi	4
Simboli	4
Drošības uzlīmju atrašanās vietas	6
Degvielas lietošana	7
Motora lietošana	8
Ierīces lietošana	9
Iepakojuma saturs	14
Apraksts	15
Pirms darba uzsākšanas	16
Montāža	16
Degvielas sagatavošana	20
Motora lietošana	21
Motora iedarbināšana	21
Motora apturēšana	22
Trimmera lietošana	24
Piesardzības pasākumi strādājot	26
Apkope un kopšana	27
Apkopes vadlīnijas	27
Apkope un kopšana	27
Uzglabāšana	33
Ilgtermiņa uzglabāšana (ilgāk par 30 dienām)	33
Specifikācijas	34
Atbilstības deklarācija	35

Ierīces droša lietošana

- Pirms ierīces lietošanas rūpīgi iepazīstieties ar šo nodaļu.**
- o Šajā nodaļā aprakstītie piesardzības pasākumi satur svarīgu drošības informāciju. Lūdzu, rūpīgi tos ievērojiet.
 - o Jums nepieciešams iepazīties arī ar piesardzības pasākumu informāciju, kura sniegta citās rokasgrāmatas sadaļās.

Pēc brīdinājuma apzīmējuma sekojošais teksts apraksta iespējamās sekas, kuras var rasties neievērojot šos brīdinājumus.

BRIESMAS Šis simbols kopā ar uzrakstu "BRIESMAS" brīdina par risku vai stāvokli, kurš var radīt lietotāja vai blakus esošo personu nopietnu traumu vai nāves risku.	BRĪDINĀJUMS Šis simbols kopā ar uzrakstu "BRĪDINĀJUMS" brīdina par risku vai stāvokli, kurš var radīt lietotāja vai blakus esošo personu nopietnu traumu vai nāves risku.	UZMANĪBU "UZMANĪBU" brīdina par iespējami bīstamu situāciju, kura neievērojot norādījumus, var radīt nelielas vai mērenas traumas.
---	---	--

Citi norādījumi
Tāpat kā brīdinājumu paziņojumi, šajā rokasgrāmatā ietoli sekojoši paskaidrojumu simboli:

Pārsvītrots aplis simbols nozīmē, ka aizliegts tajā attēlotās darbības.	PIEZĪME Ierāmētais paziņojums sniegta norādījumi par šīs ierīces lietošanu, kopšanu un apkopi.	SVARĪGI Ierāmētais paziņojums ar uzrakstu "SVARĪGI" satur svarīgu informāciju par šajā rokasgrāmatā aprakstītais ierīces lietošanu, pārbaudi, apkopi un uzglabāšanu.
---	--	--

Simboli
Šajā rokasgrāmatā un uz pašas ierīces tiek izmantota virkne skaidrojošo simbolu. Lūdzu, pārlicinieties, ka pilnībā izprotat katra simbola nozīmi.

Simbola veids	Simbola apraksts/pielietojums	Simbola veids	Simbola apraksts/pielietojums
	Rūpīgi iepazīstieties ar lietotāja rokasgrāmatu		Maksimālie griešanas aprikojuma vārpstas apgriezieni apgr./min
	Lietojiet acu, ausu un galvas aizsardzības līdzekļus		Blakus stāvošās personas nedrīkst atrasties tuvāk par 15 m
	Lietojiet aizsargājošus apavus un cimdus		Benzīna un eļļas maisījums
	Apturēšana ārkārtas situācijās		Sākotnējās degvielas uzskārnēšanas pumpītis

lerīces droša lietošana

Simbola veids	Simbola apraksts/pielietojums	Simbola veids	Simbola apraksts/pielietojums
	Brīdinājums! Izmesī, izlidojoši priekšmeti!	L	Karburatora regulēšana - zemu apgriezienu maisījums
	Brīdinājums, sānu trieciens	H	Karburatora regulēšana - augstu apgriezienu maisījums
	Aizliegta lietošana bez aizsargvairoga	T	Karburatora regulēšana - tukšgaita
	Aizliegta metāla asmeņu lietošana		Izsargāties no pieskaršanās pie vietām ar augstu temperatūru
	Neļaujiet lerīci slīkt ventilējamās telpās		Garantētais trokšņu līmenis
	Sargāt no uguns		Izsargāties no elektriskā trieciena
	Gaisa vārsta kontrole "Aukstas iedarbināšanas" stāvoklī (Vārsts aizvērts)		Gaisa vārsta kontrole "Darba stāvoklī" (Vārsts atvērts)
	Motora iedarbināšana	-	-

5

lerīces droša lietošana

Drošības uzlīmju atrašanās vietas

- Turpinājumā redzamās drošības uzlīmes ir pievienotas šajā rokasgrāmatā aprakstītajai lerīcei. Pirms lietošanas pārbaudiet, ka jūs izprotat lerīci pievienoto uzlīmju norādījumus.
- Ja uzlīme noliešana vai bojājuma rezultātā kļūst nesalasāma vai tā atbīnējiesies un pazudusi, lūdz iegādāties jaunu uzlīmi pie jūsu ECHO izplatītāja un pielīmējiet to lerīcei, kā tas parādīts turpmākajos attēlos. Nodrošiniet, lai uzlīmes visu laiku būtu salasāmas.



1. Drošības uzlīme (Detaljas numurs X505-000140)



2. Drošības uzlīme (Detaljas numurs X505-002310)



6

lerīces droša lietošana

Degvielas lietošana

⚠ BRIESMAS	
<p>Neuzpildiet degvielu liesmu vai uguns tuvumā</p> <p>Degviela ir viegli uzliesmojoša un nepareizi rīkojoties ar to pastāv uzliesmošanas risks. Samaisot, uzglabājot un rīkojoties ar degvielu ievērojiet īpašu piesardzību. Pretējā gadījumā varat gūt nopietnas traumas. Esiet uzmanīgi un ievērojiet sekojošos norādījumus.</p> <ul style="list-style-type: none"> Nesmēķējiet un nepieļaujiet dzirksteļu vai liesmu rašanos blakus uzpildes vietai. Neuzpildiet degvielu motora darbības laikā vai, kamēr motors ir vēl karsts. Ja jūs tā darīsit, degviela var uzliesmot un izraisīt ugunsgrēku, novedot pie apdegumiem. 	
<p>Degvielas kannas un uzpildes vieta</p> <ul style="list-style-type: none"> Izmantojiet tikai degvielai paredzētas kannas. Degvielas kannā/tvertņā var būt spiediens. Degvielas kannas vācīgu vienmēr atveriet ārā, ļaujot spiedienam izlīdzināties. NEUZPILDIET degvielu telpās. VIENMĒR uzpildiet degvielas tvertni ārpus telpām uz atklātas grunts. 	<p>Nedarbiniet motoru degvielas uzpildes vietā</p> <ul style="list-style-type: none"> Jūs nedrīkstat darbināt motoru degvielas uzpildes vietā. Pirms motora iedarbināšanas pārvietojiet lerīci vismaz 3 m no uzpildes vietas. Uzpildes laikā izjūsit degviela var uzliesmot.
<p>Nopildījusī degviela var uzliesmot</p> <p>Uzpildes laikā ievērojiet sekojošos norādījumus:</p> <ul style="list-style-type: none"> Neuzpildiet pārāk daudz degvielas, lai tā nesasnigtu degvielas tvertnes kakliņu. Uzpildiet degvielu līdz noteiktajam līmenim (līdz degvielas tvertnes pleca līmenim). Uzslaukiet jebkādu uzpildes laikā nopildījušo vai pārplūdušo degvielu uz atklātu zemi. Pēc uzpildes rūpīgi pievelciet degvielas tvertnes vāku. Nopildījusī degviela var uzliesmot un radīt apdegumus. 	<p>Nopildītoša degviela var uzliesmot</p> <ul style="list-style-type: none"> Pēc uzpildes vienmēr pārbaudiet, vai nav degvielas noplūdes no degvielas pievadiem, degvielas sistēmas blīvslāģiem vai ap degvielas tvertnes uzpildes vāku. Ja jūs konstatējat jebkādu degvielas noplūdi, nekavējoties pārtrauciet lerīces ekspluatāciju un sazinieties ar izplatītāju par remonta veicšanas iespēju. Jebkāda degvielas noplūde var radīt uzliesmojumus.
<p>1. Degvielas tvertne 2. Pleca līmenis</p>	

7

lerīces droša lietošana

Motora lietošana

⚠ BRĪDINĀJUMS	
<p>Motora iedarbināšana</p> <p>Iedarbinot motoru, esiet īpaši uzmanīgi un ievērojiet sekojošos norādījumus:</p> <ul style="list-style-type: none"> Pārbaudiet, vai nav atskrēvējis kāds uzgriznis vai skrūve Pārbaudiet, vai nav jebkādas degvielas noplūdes Novietojiet lerīci līdzenā, labi ventilējamā vietā Nodrošiniet pietiekami daudz brīvas vietas ap lerīci un neļaujiet tās tuvumā atrasties cilvēkiem vai dzīvniekiem Iedarbiniet motoru, drošes regulatoram atrodoties tukšgaitas stāvoklī Motora iedarbināšanas laikā lerīci stabilī novietojiet uz zemes Drošības norādījumu neievērošana var izraisīt negadījumu, radīt traumas, vai pat izraisīt nāvi. <p>Tīklīdz motors ir iedarbināts, pārbaudiet, vai nav nepareizu vibrāciju vai skaņu</p> <ul style="list-style-type: none"> Pārbaudiet, vai nav nepareizu vibrāciju vai skaņu pēc motora iedarbināšanas. Neļaujiet lerīci, ja konstatējat nepareizas vibrācijas vai skaņas. Sazinieties ar savu izplatītāju par remonta veicšanas iespējām. Gadījumā, kad atdalās iepriekšējās daļas vai lauskas var radīt traumas vai nopietnus savainojumus. <p>Ierīces darbības laikā nepieskarieties karstām detaļām vai detaļām, kurās ir augstspriegums</p> <p>Nepieskarieties sekojošajām karstajām detaļām vai detaļām, kurās ir augstspriegums, ierīces darbības laikā vai tūlīt pēc ierīces apstādināšanas.</p> <ul style="list-style-type: none"> Trokšņa siļpētājs, aizdedzes svece, leņķa transmisija un citas karstās detaļas Pieskaroties karstām detaļām jūs varat apdedzināties. Aizdedzes svece, aizdedzes sveces vadis un citas detaļas, kurās ir augstspriegums Motora darbības laikā pieskaroties detaļām, kurās ir augstspriegums, jūs varat saņemt elektrisko triecienu. 	<p>Izpildes gāzes ir toksiskas</p> <ul style="list-style-type: none"> Motora dūmi satur toksisku gāzi. Neļaujiet lerīci telpās vai slīkt ventilējamās vietās. Izpildes gāzes var izraisīt saindēšanos. <p>Motora pārbaudes vai apkopes laikā izslēdziet lerīci</p> <p>Pārbaudot lerīci vai veicot tās apkopi pēc lietošanas, ievērojiet sekojošos drošības norādījumus:</p> <ul style="list-style-type: none"> Izslēdziet motoru un nesāciet pārbaudes vai apkopes veikšanu, līdz motors nav atdzisis Jūs varat apdedzināties. Pirms pārbaudes vai apkopes veikšanas nogemiet aizdedzes sveces uzgali Ja lerīce negādīti sāk darboties, var notikt negadījums. <p>Aizdedzes sveces pārbaude</p> <p>Pārbaudot aizdedzes sveci, ievērojiet sekojošos drošības norādījumus.</p> <ul style="list-style-type: none"> Ja elektrodī ir bojāti vai ir plaisas keramikāajā pārkļājumā, nomainiet sveci pret jaunu. Dzirksteles pārbaude (lai pārbaudītu, vai aizdedzes svece ir dzirkstele) jāveic pie jūsu izplatītāja. Dzirksteles pārbaudi nedrīkst veikt aizdedzes sveces cauruma tuvumā. Dzirksteles pārbaudi nedrīkst veikt degvielas noplūdes vai uzliesmojošu gāzu tuvumā Nepieskarieties aizdedzes sveces metāla daļām Aizdedzes svece var izraisīt aizdedzēšanos vai traumēt jūs ar elektrisko triecienu.
<p>Liesmu vai dūmu gadījumā, pirmkārt, ievērojiet drošību</p> <ul style="list-style-type: none"> Ja no motora nāk liesmas vai dūmi, izņemot dūmus no to izplūdes vietas, pirmkārt, distancējiet sevi no ierīces, lai nodrošinātu savu fizisko drošību. Izmantojot lāpstu dziesiet ar smilti vai līdzīgu materiālu patīdību, lai ierobežotu liesmu izplatību, vai izmantojiet ugunsdzēsamo aparātu liesmu likvidēšanai. Panika reakcija var izraisīt ugunsgrēku vai citus daudz nozīmīgākus kaitējumus. 	

8

Ierīces droša lietošana

UZMANĪBU

Izmantojiet tikai lokanas, nemetāliskās auklas, kuras ieteikusi YAMABIKO CORPORATION.

Aizsargapģērbs

BRĪDINĀJUMS

Lietojiet aizsargapģērbu
Strādājot ar trimmeri, vienmēr lietojiet sekojošu aizsargaprīkojumu.

a Galvas aizsargs (ķivere): Aizsargā galvu
b Ausu aizsargi vai aizbāzņi: Aizsargā dzirdi
c Aizsargbrilles: Aizsargā acis
d Sejas aizsargs: Aizsargā seju
e Aizsargcimdi: Aizsargā rokas no aukstuma un vibrācijām
f Atbilstošs aizsargapģērbs (garas piedurknes, garas bikses): Aizsargā ķermeni
g Izturīgi, nesīdoši aizsargapavi (ar slēgtiem purngaliem) vai nesīdoši darba apavi (ar slēgtiem purngaliem): Aizsargā pēdas
h Apakšstilbu sargi: Aizsargā kājas
♦ So norādījumu neievērošana var izraisīt redzes vai dzirdes bojājumus vai nopietnu traumu risku.
Ja nepieciešams, izmantojiet zemāk minētos aizsarglīdzekļus.

- o Putekļu maska: Aizsargā elpoņus
- o Bīšu aizsargsejts: Aizsargā no bīšu uzbrukumiem

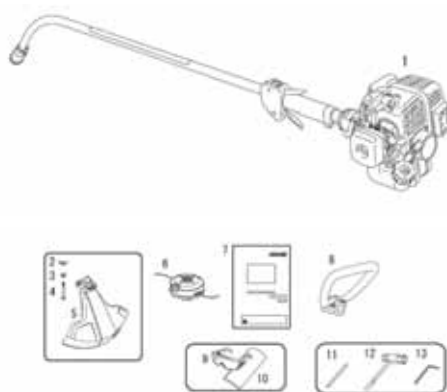
Lietojiet piemērotu apģērbu.
Nelietojiet kaklasaites, rotaslietas vai brīvu plandošu apģērbu, kurš var iekļerties ierīcē. Nelietojiet apavus ar vaļējiem purngaliem. Nestādājiet ar basām kājām vai isajās biksēs. Dažās situācijās nepieciešams slēgts galvas un acu aizsargs.

♦ So norādījumu neievērošana var izraisīt redzes vai dzirdes bojājumus vai nopietnu traumu gūšanas risku.

13

Iepakojuma saturs

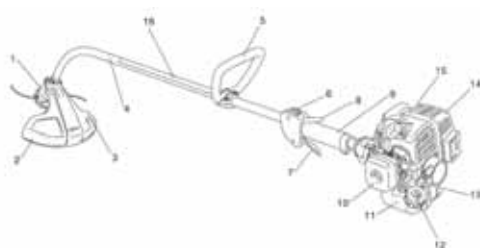
- Sekojošās daļas ir atsevišķi iepakotas iepakojuma kastē.
- Izpakojiet iepakojumu lūdzu, pārbaudiet tā saturu.
- Sazinieties ar ECHO Izplatītāju ja kāda detaļa iztrūkst vai ir bojāta.



Numurs	Detaļas nosaukums	Daudzums	Numurs	Detaļas nosaukums	Daudzums
(1)	Motora un vārpstas caurule	1			
(2)	Spārmuzgrieznis	1			
(3)	Paplāksne	1			
(4)	Skrūve	1			
(5)	Aizsargvairogs	4			
(6)	Griešanas galviņa ar neilona auklu	1			
(7)	Lietotāja rokasgrāmata	1			
(8)	Cilpveida rokturis	1			
(9)	Aizsargbrilles (atbilst ANSI Z 87.1)	1			
(10)	Brīdinājuma uzlīmes	1			
(11)	Bloķēšanas instruments	1			
(12)	Galatslēga	1			
(13)	Seškantu atslēga	1			

14

Apraksts



- Griešanas palīgierīce** Griešanas galviņa ar neilona auklu zāles un nezāļu griešanai.
- Aizsargvairogs** Ierīce, kas aizsargā lietotāju no nejušo kontaktā ar griešanas galviņu un tās izmestajiem objektiem.
- Apgrīšanas asmens** Apgrīz neilona auklu pareizajā garumā.
- Vārpstas caurule** Ierīces daļa, kura kalpo kā transmisijas vārpstas apvalks.
- Cilpveida rokturis** Vieglis, piemērots neilona auklas trimmeriem.
- Aizdedzes slēdzis** "Slidošais slēdzis" izvietots virs drosēles regulatora korpusa. Pabīdīet slēdzi uz priekšu stāvoklī RUN (Strādāšana) vai atpakaļ stāvoklī STOP (Apturē).
- Drosēles regulators** Tiek darbināts ar lietotāja pirkstu, lai regulētu motora darbības apgrīzienus.
- Drosēles regulatora saslēgs** Saslēdz drosēles regulatoru tukšgaitas stāvoklī, līdz jūs pareizi nepagremisiet rokturi labo roku to aptverot.
- Rokturis** Aizmugures (labās rokas) rokturis.
- Gaisa filtra pārsegs** Pārsež gaisa filtru.
- Degvielas tvertne** Ietver degvielu un degvielas filtru.
- Degvielas tvertnes vāks** Degvielas tvertnes aizvēršanai.
- Startera rokturis** Paveiciet rokturi, lai iedarbinātu motoru.
- Trokšņa slāpētāja pārsegs** Pārsež trokšņa slāpētāju, lai nejautu pieskarties tā karstajai virsmai.
- Aizdedzes svece**
- Drošības uzlīme**

15

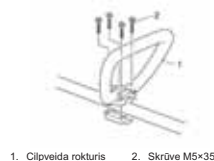
Pirms darba uzsākšanas

Montāža

BRĪDINĀJUMS

Rūpīgi iepazīstieties ar lietotāja rokasgrāmatu, lai nodrošinātu pareizu ierīces montāžu.

♦ Nepareizi samontētas ierīces lietošana var izraisīt negadījumu vai nopietnu traumu gūšanas risku.



- Cilpveida rokturis
- Skrūve M5x35

Cilpveida roktura bloks
Novietojiet rokturi strādāšanai parocīgā stāvoklī un pievelciet skrūves (M5x35). Griešanas palīgierīcei jāatrodas 5 - 7,5 cm virs zemes un zemei paralēlā līmenī.

Aizsargvairoga uzstādīšana

BRĪDINĀJUMS

o **Aizsargvairogā uzstādītajam apgrīšanas asmenim ir asa mala. Nepieskarīties asmenim uzstādot un noņemot auklas galviņu.**

♦ So norādījumu neievērošana var izraisīt negadījumu vai nopietnas traumas gūšanas risku.

- Novietojiet izejās vārpstas plastikāta uznavu.
- Uzstādiet aizsargvairogu ap gultņa līgšanu.
- Uzstādiet skrūvi ar paplāksni un spārmuzgriezni.

- Aizsargvairogs
- Plastikāta uznavu
- Apgrīšanas asmens
- Skrūve
- Gultņa līgšana
- Paplāksne
- Spārmuzgrieznis
- Izejās vārpsta

16

Pirms darba uzsākšanas



1. Neilona auklas galviņa
2. Izejošā vārpsta
3. Fiksācijas plāksne
4. Gultņa ligzda
5. Bloķēšanas instruments

Griešanas galviņa ar neilona auklu uzstādīšana

1. Grieziet izejošo vārpstu, līdz caurumi fikācijas plāksnē sakrīt ar caurumiem gultņa ligzdā.
2. Ievietojiet bloķēšanas instrumentu caur šiem caurumiem.
3. Uzstādiet neilona auklas galviņu uz izejošās vārpstas, pagriežot to pulksteņrādītāja virzienā.
4. Izņemiet bloķēšanas instrumentu.

Griešanas galviņa ar neilona auklu

Tips: G137
Vītne: 3/8x24UNF



Neilona auklas pielikšana

- Pirms šīs operācijas veikšanas pārļieciniet, ka 15 m rādiusā nav citu personu un veļiet pietiekošu uzmanību apkārtējiem objektiem.
- Negrieziet griešanas galviņu ar neilona auklu vairāk kā ar 10000 r/min.
- Nesītieliet griešanas galviņu pret cietiem svešķermeņiem, piemēram, akmens, betona gabaliem, koku stumbriem, pudelēm u.t.t.
- Lai atbrīvotu neilona auklu no spoles, viegli uzsitiet ar atbrīvošanas pogu pret grūti, ar dzinēja apgriezieniem, kas mazāki par 4500 r/min.
- Aizsargvairogā ievietotais apgriešanas asmens automātiski nogriežis lieko neilona auklas daļu, tiklīdz galviņa sāks rotēt.
- Ja nepieciešams izmantot īsāku neilona auklas garumu kā maksimālais, abus auklas galus apgrieziet vienādi.

1. Atbrīvošanas poga
2. Viegli uzsitiet ar atbrīvošanas pogu pret zemi
3. Neilona aukla izvirzīsies ārā

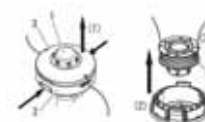
Neilona auklas nomaiga

BRIESMAS

Pirms nomaigas procedūras izslēdziet trimmera motoru un pārļieciniet, ka griešanas galviņa ar neilona auklu ir beigusī rotēt.

17

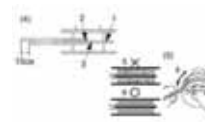
Pirms darba uzsākšanas



1. Spoles atbrīvošanas poga
2. Korpusss
3. Vāks atbrīvošanas poga
4. Spole

1. Piespiediet "fiksācijas sprūdu" (divās vietās) uz iekšpusi un noņemiet vāku.
1. Vieglāk noņemiet vienu pusi pēc otras.
2. Izņemiet spoli.
3. Kad neilona aukla spole ir gandrīz izlietota, noņemiet auklas atlikumu no spoles un uzlīniet jaunu auklu saskaņā ar norādījumiem, kas doti 4. punktā un tālāk.

Ja aukla uz spoles ir "sakususi un salīpusi", izņemiet auklas atlikumus pakāpeniski atslāpējot „sakusušos un salīpušos” gabalus un uzlīniet jaunu auklu saskaņā ar norādījumiem, kas doti 4. punktā un tālāk.



1. Vidusdaļas starplika
2. Saliektā daļa
3. Padziņinājums neilona auklai
4. Auklas tīšanas virziens
5. Brīv uzlīnēta aukla neturēsies.
6. Tīniet stingri atbilstošajā padziņinājumā.

4. Salokiet lentu uz pusēm, vienu daļu atstājot par 10 cm garāku. Locījuma vietu aizkājiet aiz vidusdaļas starplikas „padziņinājuma”.
5. Tīniet auklu stingri spoles padziņinājumā ievērojot norādīto „tīšanas virzienu aukla”.

6. Kad spole ir uzlīta, lai saglabātu auklas nostiepumu, iekājiet abus auklas galus atbilstošajos spoles izgriezumos, atstājot katrā pusē 10 cm auklas virs iekārtās vietas izgriezumā.
7. Savietojiet spoles iegriezumus ar atbilstošām rievām un ievietojiet spoli korpusā.

8. Izvelciet auklas no vāka. (A) Izņemiet auklu no "atbilstošās spoles rievas" un (B) izvelciet caur "atliecīgās rievas acīgu”.
9. Savietojiet vāku ar korpusu. (C) Savietojiet vāka „actijas” ar korpusa "padziņinājumiem” un (D) piespiediet korpusa sprūdes atliecīgās vāka lodziņos, līdz sprūdi stingri notīksējās lodziņos.

18

Pirms darba uzsākšanas



BRIESMAS

Pārļieciniet, ka abu korpusa sprūdu ārējās malas gandrīz pilnībā sniedzas līdz atliecīgā vāka loga ārējām malām. Ja griešanas galviņa griežīsies, kad detaļas būs slikti nostiprinātas, vāks vai iekšējās detaļas var atdalīties un bīstami izlidot.

19

Pirms darba uzsākšanas

Degvielas sagatavošana

BRIESMAS

- o Degviela ir viegli uzliesmojoša un neatbilstoša rīkošanās ar to var radīt aizdegšanās risku. Rūpīgi izlasiet un ievērojiet norādījumus, kuri sniegti šīs rokasgrāmatas sadaļā „Ierīces droša lietošana”.
- o Katru reizi pēc degvielas uzpildes, rūpīgi pievelciet degvielas tvertnes vāku un neizmirstiet pārbaudīt, vai nav degvielas noplūdes no degvielas pievadiem, degvielas sistēmas bīvēlēģiem vai ap degvielas tvertnes uzpildes vāku. Ja jūs konstatājat jebkādu degvielas noplūdi, nekavējoties pārtrauciet ierīces ekspluatāciju un sazinieties ar izplatītāju par remonta veikšanas iespēju.
- ♦ Ja degviela uzliesmo, tā var radīt apdegumus un ugunsgrēku.



UZMANĪBU

Spiediens degvielas tvertnē un ārējā gaisa spiediens ir atšķirīgi. Uzpildīšanas laikā degvielas tvertnes vāciņu vienmēr atveriet lēnām, ļaujot spiedienam izlīdzināties.

♦ Pretējā gadījumā, degviela var strauji izšākties.

PIEZĪME

Degvielas uzglabāšanas laiks. Nemaiziet vairāk degvielas, kā iespējams izlietot trīsdesmit (30) dienu laikā. Nemaiziet degvielu tieši degvielas tvertnē.

Degviela

- Degviela ir atzītu ražotāju ražota standarta kvalitātes benzīna maisījums ar gaisa dzesēšanas 2 – taktu dzinēju motoru. Ieteicams bezsvina benzīns ar minimālo oktānskaitli 89. Nelietojiet degvielu, kura satur metilspirtu vai vairāk kā 10 % etilspirta.
- Ieteicamā maisījuma proporcija: 50 : 1 (2 %) ISO-L-EGD standartam (ISO/CD 13738), JASO FC,FD kategorijas un ECHO Premium 50 : 1 eļļa.
 - Nemaiziet degvielu tieši degvielas tvertnē.
 - Izvairieties no degvielas vai eļļas izšāktīšanas.
 - Izšāktīta degviela vienmēr jāsasauka
 - Uzmanīgi rīkojieties ar benzīnu, tas ir viegli uzliesmojošs.
 - Degvielu vienmēr glabājiet atbilstošā, degvielai paredzētā tvertnē.



Degvielas iepilde



1. Degvielas tvertne
2. Pleca līmenis

- Uzpildiet vienmēr veiciet labi ventilējamā vietā. Neļiegt degvielu tiepās.
- Veicot degvielas uzpildi, novietojiet ierīci un uzpildes tvertni uz zemes. Nepildiet degvielu transportlīdzekļa kravas nodalījumā vai tam līdzīgā vietā.
- Uzpildiet vienmēr pārļieciniet, ka degvielas līmenis palicis zemāk par degvielas tvertnes pleca līmeni.
- Spiediens degvielas tvertnē un ārējā gaisa spiediens ir atšķirīgi. Uzpildīšanas laikā degvielas tvertnes vāciņu vienmēr atveriet lēnām, ļaujot spiedienam izlīdzināties.
- Vienmēr uzslaukiet jebkādu izšāktītais degvielas daudzumu.
- Pirms motora iedarbināšanas pārļieciniet ierīci vienz 3 m no uzpildes vietas.
- Degvielas kannu glabājiet ēnā un sargājiet no liesmām.

20

Motora lietošana

Motora iedarbināšana

BRĪDINĀJUMS

- o Iedarbinot motoru, ievērojiet 4. lappuses sadaļā „Ierīces droša lietošana” sniegtos norādījumus, lai nodrošinātu pareizu motora lietošanu.
- o Ja pēc motora iedarbināšanas, droseles regulatoram atrodoties tukšgaitas stāvoklī, griežas griešanas palīgierīce, pirms ierīces turpmākas lietošanas noregulējiet karburatoru.
- ♦ Drošības norādījumu neievērošana var izraisīt negadījumu, radīt traumas, vai pat izraisīt nāvi.

PIEZĪME

- Viegli pavelciet startera rokturi uz āru, tad to pavelciet straujāk. Nevelciet startera auklu ārā vairāk par 2/3 tās garuma.
- Neļaujiet startera rokturim nekontrolēti ievilkties atpakaļ.

Auksta motora iedarbināšana

(Pievienojiet aizdedzdes sveces uzgali, ja ierīce atradusies uzglabāšanā ilgāku laika periodu)

Motora iedarbināšana ir atkarīga no tā, vai motors ir auksts vai silts. Aukstu motoru iedarbina sekojoši.



1. Aizdedzdes slēdzis
2. Droseles regulators
3. Droseles regulatora saslēgšana



1. Novietojiet ierīci uz līdzenas virsmas un izmantojot atbalstu nodrošiniet, lai griešanas palīgierīce neskaras pie grunts vai citiem objektiem.
2. Pārbaudiet, vai nav degvielas noplūdes.
3. Pārīeciet aizdedzdes slēdzi stāvoklī Start.
4. Pārīeciet droseles regulatora atrodas tukšgaitas apgriezienu stāvoklī.
5. Pārīeciet gaisa vārsta sviru aizvērtā stāvoklī.
6. Uzskūņējiet degvieli piespiežot un atlaižot sākotnējās uzskūņēšanas pumpīti, līdz tajā uzskūņējas degviela.

1. Sākotnējās uzskūņēšanas pumpītis
2. Gaisa vārsta svira
3. Degvielas atplūdes caurule
4. Startera rokturis



7. Pārīeciet, ka ap jums ir pietiekami daudz brīvas vietas un nostājieties tieši pie ierīces, kā parādīts attēlā. Vairākas reizes pavelciet startera rokturi.
8. Ja motors iedarbojas un uzreiz apstājas, atveriet gaisa vārsta un turpiniet motora iedarbināšanu ar startera palīdzību.
9. Ja izpildot 7. punkta darbības motors uzreiz iedarbojas, lēnām atveriet gaisa vārsta.
10. Kad brīdi ļaujiet motoram iesilt, strādājot ar tukšgaitas apgriezieniem.

21

Motora lietošana

Motora iesildīšana



1. Pēc motora iedarbināšanas, ļaujiet tam 2 līdz 3 minūtes iesilt, strādājot tukšgaitā (pie zemiem apgriezieniem).
2. Motora uzsildīšana palīdzēs daudz vienkāršāk ievilkot tā iekšējās detaļas. Ļaujiet motoram pilnībā uzstāties, sevišķi gaļģūjumos, ja tas ir auksts.
3. Nekad nedarbiniet motoru ja tam noņemta griešanas palīgierīce.

Silta motora iedarbināšana



1. Aizdedzdes slēdzis
2. Droseles regulators
3. Droseles regulatora saslēgšana



1. Sākotnējās uzskūņēšanas pumpītis
2. Gaisa vārsta svira
3. Degvielas atplūdes caurule
4. Startera rokturis

1. Pārīeciet aizdedzdes slēdzi stāvoklī Start.
2. Pārīeciet, ka droseles regulatora atrodas tukšgaitas apgriezienu stāvoklī.
3. Pārīeciet, ka gaisa vārsta svira ir atvērtā stāvoklī.
4. Ja degvielas tvertnē ir degviela, pavelciet startera rokturi, lai iedarbinātu motoru.
5. Ja sākotnējās uzskūņēšanas pumpītī nav redzama degviela, uzskūņējiet degvieli, piespiežot un atlaižot sākotnējās uzskūņēšanas pumpīti, līdz tajā uzskūņējas degviela.

6. Pārīeciet, ka ap jums ir pietiekami daudz brīvas vietas un nostājieties tieši pie ierīces, kā parādīts attēlā. Pavelciet startera rokturi, lai iedarbinātu motoru.



Motora apturēšana



1. Aizdedzdes slēdzis
2. Droseles regulators

1. Pārīeciet droseles regulatoru tukšgaitas apgriezienu stāvoklī un ļaujiet motoram sākt strādāt tukšgaitā (ar maziem apgriezieniem).
2. Pārīeciet aizdedzdes slēdzi stāvoklī Stop.
3. Ārkārtas situācijā nekavējoties apturiet motoru, lietojot aizdedzdes slēdzi.
4. Ja motors neapstājas, pārīeciet gaisa vārsta sviru „aukstas iedarbināšanas” stāvoklī. Motors samazinās apgriezienu ātrumu, ja ir atvērtā apturēšanas situācijā.
- Ja motors neapstājas, lietojot aizdedzdes slēdzi, pirms ierīces turpmākas lietošanas nogādājiet to pārbaudei un remontam pie jūsu ECHO izplatītāja.

22

Motora lietošana

Vienmēr atvienojiet aizdedzdes sveces uzgali no aizdedzdes sveces ja nestrādājāt vai atstājat ierīci, lai nepieļautu motora iedarbināšanu pirms ierīces izmantošanas atsākšanas.



1. Aizdedzdes sveces vads
2. Aizdedzdes svece

23

Trimmera lietošana

BRIESMAS

Ja griešanas palīgierīce ir iekārta, vienmēr apstādiniet motoru. Nemēģiniet izvilkt objektus, kuri izraisījuši iekāršanu, ja motors darbojas. Ja pēc iesprūdušā objekta izvilkšanas motors sāks negadīti strādāt, pastāv nopietnu traumu gūšanas risks.



- Nekad nemēģiniet lietot ierīci, turot to vienā rokā.
- Turiet rokturi, aptverot to ar līkšņi un pārējiem priekšmetiem.



1. Leģšis pret sienu
2. Atlikumi
3. Asempa puse pacelta
4. Leģšis pret zemi

Apgriešanas pamatdarbības:
Apgriešana, plaušana, virskārtas noņemšana un zāliena robežu apstrāde.
Veiciet šīs darbības sekojoši:

Apgriešana
Uzmanīgi pietuviniet trimmeri vietai, kuru vēlaties apgriezt. Viegli pielieciet trimmera galvītu, lai atlikumus virzītu prom no sevis. Ja jums jāpļauj tuvu šķērslim, piemēram, sētai, sienai vai kokiem, tuvojaties tādā leģšī, lai atlecošie atlikumi nelidotu jūsu virzienā.

Lēnām virziet neilona auklu, līdz zāle tiek nopļauta līdz pat šķērslim, bet nepiespiediet auklu šķērslim. Ja jūs pļaujiet stieplu tīklu vai drāžu zoga tuvumā, esiet piesardzīgi un izvairieties auklu tīklu līdz stieplei. Ja pietuvināties galvītu pārāk tuvu, aukla var saplīstēt stieplē.

Apgriešanu var veikt, nopļaujot nezāļu stiebrus pa vienam. Novietojiet neilona auklas galvītu pie nezāles stiebra pamatnes, bet ne augstāk. Stiebrs var sākt šūpoties un saplīsties auklā. Labāk nogriežiet nezāli, lēnām pievirzot tai auklu, lai pakāpeniski pārgrieztu tās stumbru.

Plaušana
Tā ir lielu platību griešana vai plaušana šūpojot vai virzot trimmeri pa loku. Viegli vienmērīgās, vieglas kustības. Nemēģiniet strauji cirst zāli. Pielieciet griešanas galvītu tā, lai virzītu atlikumus tālāk prom no sevis. Tad atgriezieties ar uzslēgtu trimmeri un pļaujiet nākošo vālu. Ja jūs esat labi aizsargāts un ir nodrošināts, ka atlikumi nelido jūsu virzienā, jūs varat pļaut arī pretējā virzienā.



24

Trimmera lietošana



A: Virskārtas noņemšana B: Robežu apstrāde

Virskārtas noņemšana un robežu apstrāde
Abas šīs darbības tiek veiktas pagriežot neilona auklas griešanas galvīnu stāvā leņķī. Virskārtas noņemšana ir zemes virskārtas apstrāde, atbrīvojot to no augu kārtas. Robežu apstrāde ir zāles pļaušana vietās, kur tā izplatījusies pa ietvi vai pieturacama ceļu. Veicot virskārtas noņemšanu un robežu apstrādi turiet ierīci stāvā leņķī tā, lai jebkādi atlikumi, akmeņi un zemes gabali nelidotu jūsu virzienā pat tad, ja tie atslais pat kādu citu vietu.

Lai gan attīles ir paredzētas, lai aizsargātu noņemšanu un robežu apstrādi, katram lietotājam pašam jāatrod parocīgākais pļaušanas leņķis, atbilstoši savam augumam un pļaušanas situācijai.

Gandrīz visiem griešanas veidiem neilona auklas griešanas galvīna ir jānoliec tā, lai auklas kontakts būtu tajā apļa pusē, kur aukla griežas virzienā prom no jums un aizsargvirsga (skatiet atbilstošo attēlu). Tā rezultātā atlikumi lidos virzienā prom no jums.

Noliecot galvīnu pretējā virzienā atlikumi lidos uz jūsu pusi. Ja neilona auklas griešanas galvīna tiks turēta paralēli zemes virsmai, pļaušana notiks visā apļa zonā, atlikumi tiks mestī jūsu virzienā, pretēstība bremzēs motoru un jūs izlietosiet lielu daudzumu auklas.

Vienmēr lietojiet atbilstošas aizsargbrilles acu aizsardzībai no izlidojušiem priekšmetiem. Priekšmeti var pa jums trāpīt, atcecot no zemes zem aizsargvirsga, vai atlecot no jebkādas citas cietas virsmas.

Neplaujiet ar lieliem apgrīzieniem blakus šosejām, kur ir transporta kustība, vai vietās, kur pārvietojas gājēji. Ja jums jāpļauj vietās, kur riska zonā ir cilvēki, lietojiet daudz mazākus motora apgrīzienus, regulējot tos ar drošes regulatoru. Nelietojiet pilnu drošes atvērumu.

Neapļaujiet ar lieliem apgrīzieniem blakus šosejām, kur ir transporta kustība, vai vietās, kur pārvietojas gājēji. Ja jums jāpļauj vietās, kur riska zonā ir cilvēki, lietojiet daudz mazākus motora apgrīzienus, regulējot tos ar drošes regulatoru. Nelietojiet pilnu drošes atvērumu.

Neapļaujiet neilona auklu pie lielām nazāīm, kokiem vai stiepju žogiem. Auklas trāpīšana pa stiepļu žogu vai biezos krumājos var izraisīt auklas galu atdalīšanos un izlidošanu atpakaļ jūsu virzienā. Pareizi būtu plaut līdz pat šķērslim (žogam u.t.t.), bet nekādā gadījumā neplaut cauri žogam. Neplaujiet pārāk tuvu šķērslim.



Neilona auklas griešanas galvīna rotējo pulksteņrādītāja virzienam. Apgrīšanas asmenim jāatrodas aizsargvirsga kreisajā pusē.

1. Atlikumi
2. Plaut šajā pusē



Neplaujiet automašīnu vai gājēju tuvumā.



Pie drāšu žoga piespiesta aukla var iesprūst.

Trimmera lietošana



Izvaiieties no neilona auklas kontakta ar bojātiem stiepju žogiem. Stiepju gabali var tikt atmetti ar lielu ātrumu.

Piesardzības pasākumi strādājot

- Teritorija 15 m rādiusā ap ierīci ir bīstamā zona. Nodrošiniet, lai bērni, skatītāji vai dzīvnieki nebūtu šajā zonā. Ja kāds ienāk 15 m zonā, nekavējoties izslēdziet motoru, lai apturētu griešanas palīgierīces rotāciju.
- Ja kāds grib jums palīdzēt vai kopā strādā vairāki cilvēki, vienojieties, kādā veidā jūs viens ar otru sazināties, un strādājiet vismaz 15 m attālumā viens no otra. Ja jums nepieciešams ar kādu sazināties, būtu ieteicama svīpses lietošana.

- Ja ierīce pēkšņi sāk nelieliski vibrēt, nekavējoties izslēdziet motoru. Pēkšņu vibrāciju var izraisīt problēmas ar detaļām (piemēram, kļūvārpsta, saujas vai griešanas palīgierīce), atskrūvējušās skrūves vai citas līdzīgas problēmas. Neizmantojiet ierīci līdz nesastatījis problēmas cēloni un piliņbūtā noveršis.

- Ja griešanas palīgierīce nav pienācīgi pievilkta, tā var izlidot. Nodrošiniet, lai tā būtu droši nofiksēta savā vietā.
- Nomainiet aizsargvirsgu, ja tas ir bojāts vai lepitais.



- Kad esat izslēdzis motoru, pārīcinieties, ka griešanas palīgierīce ir beigus rotēt, pirms novietojat ierīci uz zemes. Pat ja motors ir izslēgts, griešanas palīgierīce var radīt traumas, turpinot griezies tukšgaitā ar inerci.
- Trokšņa slāpētājs saglabājas karsts arī kādu laiku pēc motora izslēgšanas. Turiet ierīci ar trokšņa slāpētāju vērstu prom no sevis, lai izvairītos no ādas kontakta ar to.
- Pārīciniet ierīci, vienmēr izslēdziet motoru.

Izvaiieties no neilona auklas kontakta ar bojātiem stiepju žogiem. Stiepju gabali var tikt atmetti ar lielu ātrumu.

Apkope un kopšana

Apkopes vadlīnijas

Pozīcija	Apkope	Lapa	Pirms lietošanas	Reizi mēnesī
Gaisa filtrs	Iztīrīt/nomainīt	26	*	
Degvielas filtrs	Pārbaudīt/Iztīrīt/Nomainīt	27	*	
Aizdedzes svece	Pārbaudīt/Iztīrīt/Noregulēt/Nomainīt	29		*
Karburators	Noregulēt/Nomainīt un noregulēt	27		*
Dzesēšanas sistēma	Pārbaudīt/Iztīrīt	27	*	
Trokšņa slāpētājs	Pārbaudīt/Pievilkīt	28	*	
Trokšņa slāpētājs	Iztīrīt	28		**
Piedziņas vārpsta	Ieeļļot	29		*
Slarteris	Pārbaudīt	-	*	
Apgrīšanas asmens	Pārbaudīt/Iztīrīt	-	*	
Degvielas sistēma	Pārbaudīt	28	*	
Skrūves, uzgriežņi, stiprinājumi	Pārbaudīt, Pievilkīt/Nomainīt	-	*	

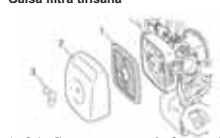
SVARĪGI

Šeit ir norādīti maksimālie pļaujamie laika intervāli. Faktiskā izmantošana un jūsu pieredze nosaka nepieciešamo apkopju veiktības biežumu.
* Vai pēc 50 darba stundām, kurš pienāk pirmās.
** Vai pēc 100 darba stundām, kurš pienāk pirmās.

Apkope un kopšana

Ja jums rodas kādas problēmas vai jautājumi, lūdz, sazināties ar savu izplatītāju.

Gaisa filtra tīrīšana



- Aizveriet gaisa vārstu. Atskrūvējiet spārnuzgriezni un noņemiet gaisa filtra vāku.
- Izņemiet gaisa filtru (Gaisa filtrs atrodas gaisa filtra vāka iekšpusē).
- Notīriet no filtra netīrumus vai izpūšiet to ar saspiegtu gaisu.
- Ieļļojiet filtru atpakaļ.
- Uzstādiet atpakaļ vāku un pievelciet to ar spārnuzgriezni.

1. Gaisa filtrs
2. Gaisa filtra vāks
3. Spārnuzgrieznis

Apkope un kopšana

Degvielas filtra maiņa



1. Degvielas filtrs
2. Degvielas piedavs

- Izmantojiet metāla stiepes gabalu vai līdzīgu priekšmetu, lai izvilktu degvielas filtru no degvielas ievtnes atveres.
- Noņemiet veco filtru no degvielas piedava.
- Uzstādiet jaunu filtru.

PIEZĪME

Ja filtrs ir pārāk netīrs vai citādi nelietojams, nomainiet to pret jaunu.

Karburatora regulēšana

BRĪDINĀJUMS
Kad karburatora regulēšana ir pabeigta, griešanas palīgierīce tukšgaitā nedrīkst griezties, pretējā gadījumā pastāv nopietnas traumas risks.

UZMANĪBU

Pie iedarbināta motora tukšgaitas apgrīzeņu regulatoram (T) jābūt noregulētam tā, lai griešanas palīgierīce negrieztos. Ja ir kādas problēmas ar karburatoru, lūdz, sazināties ar savu izplatītāju.

Katra ierīce rūpnīcā ir izmēģināta un karburators precīzi noregulēts, lai sniegtu maksimālo veiktspēju. Pirms karburatora regulēšanas iztīrīt vai nomainiet gaisa filtru, iedarbiniet motoru un ļaujiet tam strādāt dažas minūtes, lai sasniegtu darba temperatūru. Lai noregulētu karburatoru, veiciet sekojošās darbības:

Grieziet tukšgaitas apgrīzeņu regulēšanas skrūvi (T) pulksteņrādītāja virzienā, līdz griešanas palīgierīce sāk griezties, tad grieziet skrūvi (T) uz āru preti pulksteņrādītāja virzienam līdz griešanas palīgierīce beidz griezties. Pagriežiet skrūvi (T) uz āru, preti pulksteņrādītāja virzienam par vēl 1 apgriezienu.

T: Tukšgaitas apgrīzeņu regulēšanas skrūve

Dzesēšanas sistēmas apkope

SVARĪGI
Lai uzturētu atbilstošu motora darba temperatūru, dzesēšanas gaisam brīvi jāplūst caur cilindra ribām. Šī gaisa plūsmas dzešē sakarsējo cilindrā.

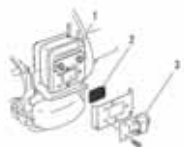
Pārīšana un motora noīšana var notikt ja:
• Gaisa atveres ir bloķētas, nelaujot dzesēšanas gaisam nokļūt pie cilindra, vai
• Uz cilindra sakrājušies putekļi un pļaušanas atlikumi. Šie atlikumi izolē cilindrā un traucē dzesēšanas gaisa plūsmu.
Dzesēšanas sistēmas aizsprostojumu vai cilindra ribu tīrīšana tiek uzskatīta par "Normālu apkopi".
Jebkādi bojājumi, kuri radušies nepietiekamas apkopes rezultātā, netiek pakļauti garantijas remontam.

Apkope un kopšana



1. Cilindra ribas
2. Gaisa ielūde

Trokšņa slāpētāja tīrīšana



1. Trokšņa slāpētājs
2. Dzirksteļzāģa siets
3. Sieta pārsegs

Degvielas sistēmas pārbaude



1. Degvielas tvertnes vāks
2. Degvielas bifēlģe
3. Degvielas pievads

- Izfriet puteklus un netīrumus starp cilindra ribām.
- Pirms katras lietošanas, izfriet uzkrājušos netīrumus no motora apakšas gaisa ielūdes restes, kura atrodas starp degvielas tvertni un starteri.

- Nomainiet trokšņa slāpētāja pārsegu.
- Noņemiet dzirksteļzāģa sieta pārsegu un sietu no trokšņa slāpētāja korpusa.
- Notīriet oglekļa nosēdumus no trokšņa slāpētāja komponentiem.
- Nomainiet sietu, ja tas ir bojāts vai tam izdeguši caurumi.
- Samontējiet detaļas noņemšanai pretējā secībā.

PIEZĪME

Oglekļa nosēdumi uz trokšņa slāpētāja samazina motora jaudu. Dzirksteļzāģa sieta pārbauda regulāri.

29

Apkope un kopšana

Aizdedzes sveces pārbaude



a: 0.6 – 0.7 mm

- Pārbaudiet aizdedzes sveces elektrodu atstarpi. Pareizai atstarpei jābūt 0.6 mm līdz 0.7 mm.
- Pārbaudiet elektrodu nodilumu.
- Pārbaudiet, vai uz izolatora nav eļļas vai citu nosēdumu.
- Ja nepieciešams, nomainiet sveci un pievelciet to ar 15 N·m – 17 N·m (150 kgf·cm līdz 170 kgf·cm).

Piedziņas vārpstas eļļošana



1. Vārpstas caurulē
2. Lokanā vārpstā
3. Aizsargvairogs
4. Skrūve
5. Gulēja līgda

1. Nomainiet aizsargvairogu.
2. Atbrīvojiet gulēja līgdas skrūvi līgdas augšpusē, izņemiet stiprinājuma skrūvi.
3. Izvelciet lokano vārpstu no vārpstas caurulēs, notīriet to un pārklājiet ar plānu 10 - 20 g litija bāzes smērvielu.
4. Ievietojiet lokano vārpstu atpakaļ vārpstas caurulē. NEPIELAUJĒT grūtu nokļūšanu uz lokanās vārpstas.
5. Uzstādiet gulēja līgdu un aizsargvairogu.

Neilona auklas griešanas galviņas pārbaude



1. Pārīcinieties, ka abu korpusa sprūdu ārējās malas gandrīz pilnībā sniedzas līdz atliecīgā vāka loga ārējām malām.
2. Pārbaudiet griešanas galviņas nostiprinājumu uz trimmera un pievelciet, ja tas ir atbrīvojis.
3. Pagrieziet ar roku, pārbaudiet, vai griešanas galviņai nav palielināts brīvajais vai nelīdīgs trokšņi. Brīvajais vai nelīdīgs trokšņi var izraisīt palielinātu vibrāciju vai nostiprināto trimmera daļu atskrūvēšanas rotācijas procesā, radot bīstamības risku.

30

Apkope un kopšana



4. Pārbaudiet korpusa un atbrīvošanas pogas nolietojumu. Ja uz atbrīvošanas pogas apakšas izveidojušās neviens vai, ja rievas izveidojušās uz spoles vāka apakšas neilona auklas izvadū tuvumā, nomainiet šīs detaļas pret jaunām.
5. Pārbaudiet vai griešanas galviņai nav lūzumu vai plaisas. Nomainiet detaļas pret jaunām, ja tām ir jebkādi lūzumi vai plaisas.

Apkope un kopšana

Iespējamo kļūmju tabula

Problēma	Diagnoze	Cēlonis	Risinājums
Motors nevar iedarbināt		1. Degvielas tvertnē nav degvielas 2. Apturēšanas slēdzis ir slāvoķīl Stop 3. Pārpludināta degviela 4. Elektriska kļūme 5. Aizsērējis vai bojāts karburators 6. Motora iekšējā darbība	1. Uzplūdiet degvielu 2. Pārvietojiet slēdzi stāvoklī Start 3. Pēc apkopes iedarbiniet motoru 4. Sazinieties ar izplatītāju 5. Sazinieties ar izplatītāju 6. Sazinieties ar izplatītāju
Motors grūti iedarbināt, darbojas ar pātraukumiem	Degviela pārplūdes caurulē Pārplūdes caurulē nav degvielas Mitra vai netīra aizdedzes svece	1. Degradējusies degviela 2. Karburatora problēma 1. Aizsērējis degvielas filtrs 2. Aizsērējis degvielas sistēma 3. Aizsērējis karburators 1. Degradējusies degviela 2. Nepareiza elektrodu atstarpe 3. Oglekļa nosēdumi 4. Elektriska kļūme	1. Nomainiet pret svaigu degvielu 2. Sazinieties ar izplatītāju 1. Izfriet vai nomainiet 2. Sazinieties ar izplatītāju 3. Sazinieties ar izplatītāju 1. Nomainiet 2. Nomainiet 3. Nomainiet 4. Sazinieties ar izplatītāju
Motors iedarbinās, bet neuzņem apgrīzienus		1. Aizsērējis gaisa filtrs 2. Aizsērējis degvielas filtrs 3. Aizsērējuši degvielas pievadi 4. Karburatora regulēšanas problēmas 5. Aizsērējis izplūdes kanāls vai trokšņa slāpētājs	1. Izfriet vai nomainiet 2. Izfriet vai nomainiet 3. Sazinieties ar izplatītāju 4. Noregulējiet 5. Izfriet
Slāpst motors		1. Karburatora regulēšanas problēmas 2. Elektriska kļūme	1. Noregulējiet 2. Sazinieties ar izplatītāju
Motors nevar apstādināt		1. Stop slēdža bojājums	1. Veiciet ārkārtas apstādināšanu un sazinieties ar izplatītāju
Motoram strādājot tukšgaitā griežas griešanas palīgierīce		1. Karburatora regulēšanas problēmas 2. Bojāta saļūga atspere	1. Noregulējiet 2. Sazinieties ar izplatītāju

- Pārbaudei un apkopei nepieciešamas speciālas zināšanas. Ja jūs nesat spējības pārbaudīt un veikt motora apkopi vai novērst kļūmi patstāvīgi, sazinieties ar savu izplatītāju. Nemēģiniet demontēt šo ierīci.
- Sazinieties ar savu izplatītāju gadījumos, ja rodas kāda problēma, kura nav minēta augstāk esošajā tabulā vai citi jautājumi.
- Lūdzu, izmantojiet tikai oriģinālās rezerves daļas, ierīci paredzētās komponentes un piederumus. Cita ražotāja rezerves daļu lietošana vai piederumu izmantošana, kuri nav paredzēti šai ierīcei, var būt par iemeslu ierīces bojājumiem.

31

32

Uzglabāšana

Ilgstoša uzglabāšana (ilgāk par 30 dienām)

BRĪDINĀJUMS

Neuzglabājat slēgtā vidē, kur pastāv degvielas gāzu uzliesmojuma risks, un liesmu vai dzirksteju tuvumā.
♦ Jūs varat izraisīt ugunsgrēku.



Novietojiet ierīci ilgstošai glabāšanai (ilgāk par 30 dienām), nodrošiniet sekojošo uzglabāšanas norādījumu ievērošanu.

- Pilnībā iztukšojiet degvielas tvertni.
 - Izlejiet jebkādu degvielas daudzumu no degvielas tvertnes.
 - Atsūkņojiet degvielu arī no uzsūkšanas pumpīša, vairākas reizes to papumpējot.
 - Iedarbiniet motoru un ļaujiet tam darboties tukšgaitā, līdz tas pats apstājas.
- Pārvietojiet aizdedzes slēdzi stāvoklī Stop.
- Tīktdzī ierīce ir pietiekami atdzisusi, tīri noslaukiet jebkādas smērvielas, eļļas, putekļus, netīrumus un tamlīdzīgus materiālus no trimmera ārpuses.
- Veiciet šādi rokasgrāmatā aprakstītās periodiskās pārbaudes.
- Pārbaudiet skrūvju un uzgriežņu pievilkšanas stingrumu. Pieviciet vajāgos savienojumus.
- Izskrūvējiet aizdedzes sveci un ielejiet atbilstošu daudzumu (apmēram 10 mL) tīras, jaunas 2-taktu motora eļļas cilindrā pa aizdedzes sveces ilgzdu.
 - Aizbāziet aizdedzes sveces ilgzdu ar tīru drānas gabaliņu.
 - 2 vai 3 reizes pavelciet startera rokturi, lai izkļiedētu motora eļļu cilindrā.
 - Caur aizdedzes sveces caurumu nokonstatējiet virzuļa atrašanās punktu. Viegli velciet startera rokturi, līdz virzuļis pārvietojas līdz tā augšējam punktam un atstājiet to šajā stāvoklī.
- Ievietojiet atpakaļ aizdedzes sveci. (Nepievienojiet aizdedzes sveces uzgali.)
- Ietiniet motora daļu plastikāta maisiņā vai citā aizsargmateriālā un novietojiet ierīci glabāšanai sausā vietā, kas pasargāta no putekļiem un nav pieejama bērniem.



- Aizdedzes slēdzis
- Droseles regulators



- Aizdedzes sveces vads
- Aizdedzes svece

Lūdzu, sazinieties ar savu ECHO izplatītāju, lai veiktu šīs ierīces vai tās daļu uzturēšanu un atbilstoši vietējai iekārtošanai.

33

Specifikācijas

		GT-222ES
Svars:		
Ierīce bez griešanas palīgierīces, tukša degvielas tvertne	kg	4.3
Ierīce ar paredzēto griešanas palīgierīci, tukša degvielas tvertne	kg	4.5
Ierīce ar paredzēto griešanas palīgierīci, pilna degvielas tvertne	kg	5.0
Ietilpība: Degvielas tvertne	L	0.4
Griešanas palīgierīce:		
Nelona aukles griešanas galviņa		G137
Auklas diametrs	mm	3.0
Auklas garums	mm	2.1" aukla
Vītne		Labā vītne 3/8"24UNF
Pārnesumu attiecība: Pārnesumu attiecība un eļļošana		1 labas kvalitātes līdža smērviela
Izejas vārpstas rotācijas virziens skatoties no augšas:		Pulksteņa rādītāja virzienā
Ārējie izmēri:		
Garums	mm	1460
Platums	mm	320
Augstums	mm	575
Motors: Tips		Caisa dzesēšanas 2-taktu, viens cilindrs
Motora tilpums	mL (cm ³)	21.2
Maksimālā vārpstas bremzēšanas jauda, mērīta saskaņā ar ISO 8893	kW	0.71
Motora apgriezieni pie maksimālās motora jaudas	r/min	7000
Ieteicamie maksimālie motora apgriezieni	r/min	7100
Ieteicamie motora tukšgaitas apgriezieni	r/min	3000
Karburators		Diaphragmas tipa
Aizdedze		Klokvārpstas magneto - CDI sistēma
Aizdedzes svece		NGKBPMBR5
Startēris		Atsiliena startēris
Sajūgs		Automātiskais centrālās bēdzes sajūgs
Degviela:		Standarta kvalitātes benzīns, ieteicams bezsvina benzīns ar minimālo oktānskaitli 89. Nelietojiet degvielu, kura satur metilspirtu vai vairāk kā 10 % etilspirta.
Eļļa		2-taktu, gaisa dzesēšanas motora eļļa, ISO-L-EGD Standarts (ISO/CD 13738), JASO FC-FD kategorijas un ECHO Premium 50 : 1 eļļa.
Attiecība		50 : 1 (2%)
Degvielas palēriņš pie maksimālās motora jaudas	L/h	0.46
Ieteicamie degvielas palēriņš pie maksimālās motora jaudas	g/(kW·h)	544
Skāņas spiediena līmenis: (ISO 22868) LpAav =	dB(A)	90
Garantētais skaņas jaudas līmenis: (ISO 22868) Lw =	dB(A)	106
Vibrācijas līmenis: (ISO 22867)h_{vms} =	m/s ²	Priekšas rokturis 6.9
	m/s ²	Aizmugures rokturis 5.5

Šīs specifikācijas var tikt mainītas bez iepriekšēja brīdinājuma.

34

Atbilstības deklarācija

Parakstītājs ražotājs:

YAMABIKO CORPORATION
7-2 SUEHIROCHO 1-CHOME
OHME; TOKYO 198-8760
JAPAN

Paziņojam, ka zemāk norādītā jaunā ierīce:

ZĀLĀJA TRIMMERIS
Preču zīme: ECHO
Tips: GT-222ES

samontāts:

ECHO MACHINERY (SHENZHEN) CO., LTD
53 Block, Baoxian Industrial Area, XiXiang Town, Baoan Dist., Shenzhen,
518126, P.R.C.

atbilst:

- * Direktīvas 98/37/EC (1998) un 2006/42/EC; no 29.12.2009 (izmantots saskaņotais standarts ISO 11806 (EN 31806)) prasībām
- * Direktīvas 2004/108/EC (izmantots saskaņotais standarts EN ISO 14982) prasībām
- * Direktīvas 2002/88/EC prasībām
- * Direktīvas 2000/14/EC prasībām

Atbilstības novērtēšanas procedūra ANNEX V

Izmērītais skaņas jaudas līmenis :103 dB(A)

Garantētais skaņas jaudas līmenis :106 dB(A)

Sērijas numurs 37001001 un sekojošie

Tokyo, 1.aprīlī 2012

YAMABIKO CORPORATION

Pilnvarotais pārstāvis Eiropā, kurš ir pilnvarots sastādīt tehnisko lietu.
Kompānija: Atlantic Bridge Limited
Adrese: Atlantic House, PO Box 4800, Earley, Reading RG5 4GB, UK

K. OYURI
General Manager

Mr. Philip Wicks


MEMORANDS

35

36

YAMABIKO CORPORATION
7-2 SUEHIROCHO 1-CHOME, OHME, TOKYO 198-8760, JAPAN
PHONE: 81-428-32-6118. FAX: 81-428-32-6145.





 X772-000 03 6
X772 227-020 6

© 2007 YAMABIKO CORPORATION

YAMABIKO CORPORATION
7-2 SUEHIROCHO 1-CHOME, OHME, TOKYO 198-8760, JAAPAN
TELEFON: 81-428-32-6118. FAKS: 81-428-32-6145.



  X772-000 03 6
X772 227-020 6

© 2007 YAMABIKO CORPORATION